



逢甲人

300
月刊
增頁版

逢甲大學李秉乾校長
無圍牆優質學習校園

逢甲大學董事會高承恕董事長
海納百川 百年大計

台北市逢甲大學校友文教基金會
25年前
眾志成城 有個家

逢甲人月刊
飛躍

300



放遠國際
是下個機會點

深圳台商協會榮譽會長 光晟集團總裁莊世良

創新 公益 回饋

德立斯科技總經理林廷祥

指定百貨

週年慶

106/10/1 ▶ 106/11/30

ANNIVERSARY

陽信銀行



逢甲人

滿千送百賺很大

滿 NT\$6,000 **送** NT\$500 **須登錄**

好康1 滿額購物賺很大

活動期間內至指定百貨公司刷陽信卡單日累積消費達**NT\$6,000**(含)以上，即贈送**刷卡金NT\$500**。

(活動期間內每一持卡人ID限回饋乙次)

好康2 分期購物好輕鬆

活動期間內至指定百貨公司刷陽信卡單筆消費達**NT\$3,000**(含)以上，可享分期**3期0利率**；

達**NT\$6,000**(含)以上，可享分期**6期0利率**及

免手續費優惠。(請致電客服中心辦理)

指定百貨公司包含：SOGO百貨(含各分館)、太平洋百貨(含各分館)、新光三越(含各分館)、遠東百貨(含各分館)、微風(含各分館)、環球購物中心(含各分館)、統一時代百貨(台北店)、大立百貨、中友百貨、漢神、統一夢時代購物中心、新月廣場。

登錄方式

至本行網站/
信用卡活動專區



下載陽信APP
登錄活動去 ▶



陽信銀行客服專線
(02)2822-0122

辦卡去 逢甲人一卡通欽金認同卡

現金回饋
賺很大
最高**1.1%**



活動內容及注意事項請至陽信銀行官網查詢

·信用卡循環信用年利率6.57%~15% ·循環利率基準日為民國104年8月4日
·陽信銀行申訴專線：0800-085-134 ·預借現金手續費：預借現金金額X3% + NT\$150
·陽信信用卡其他相關費用說明請上本行網站或洽客服中心查詢
·特店分期：分期期數3-30期，實際可分期期數及金額須依特店規定為準

謹慎理財 信用至上



陽信銀行

SUNNY BANK

www.sunnybank.com.tw

DR.
JOU

來自日本頂級玻尿酸的專業研發

Professional Research And Development With Top Quality Hyaluronic Acid From Japan



森田藥粧。



賀 台灣面膜之光! 六重玻尿酸深層極保濕面膜 榮獲2017年Monde Selection 國際品質評鑑 殊榮



■ 森田藥粧「DR.JOU六重玻尿酸深層極保濕面膜」獲頒國際品質評鑑殊榮，由周俊旭醫學博士(右圖中)代表領獎。

【森田藥粧】始終維持「安全、安心、有效」的理念，每年持續研發數十種新產品。除了致力在地經營以外，更將產品銷售點拓展至海外10餘國，並在日本、香港、大陸、澳門、新加坡、馬來西亞、菲律賓……等地廣受消費者愛用，成為全亞洲熱賣的台灣面膜，現也是國內外送禮自用必指定的面膜品牌之一。

【森田藥粧】開始於台灣，發亮於亞洲，下一個83年，【森田藥粧】仍是會秉持著誠信為本的『彰化老街精神』經營品牌，第三代的經營團隊以開發『最安全、安心、有效的級保養品』為企業理念，以『亞洲面膜專家』為目標，期望每一位消費者可以因為【森田藥粧】而更有自信更美麗。

DR. JOU 森田藥粧。 — SINCE 1934 —



【門市】

台北中山捷連店	台北市長安西路52-1號B1樓A36	0977-585328
台北松山捷連店	台北市信義區永吉里松山路11號E3櫃	02-27489505
板橋大遠百店	新北市板橋區新站路28號B1樓	0968-219020
新北環球中和店	新北市中和區中山路三段122號1樓	0977-585335
台北101購物中心	台北市信義區信義路五段7號89樓(紀念品區)	0977-456369

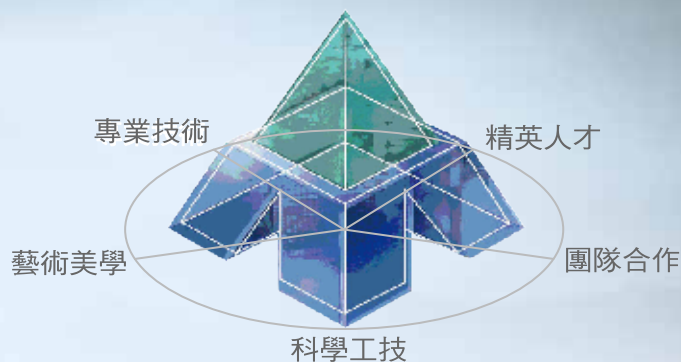
台中大遠百	台中市西屯區台灣大道三段251號B2	0906-583559
彰化總店	彰化市和平路11號	04-7224106
義大世界購物廣場	高雄市大樹區三和里學城路一段12號C區B1樓	0977-585338
高雄漢神本館店	高雄市前金區成功一路266-1號B3樓	0977-562232
高雄大遠百	高雄市苓雅區三多四路21號B1樓	0977-719957
高雄大魯閣草衙道店	高雄市前鎮區中山四路100號大道東3樓	07-7917516
統一夢時代購物中心	高雄市前鎮區中華五路789號7樓	0977-585331
日月潭伊達邵店	南投縣魚池鄉日月村水沙連街11號	0906-890339
金門牌坊店	金門縣金城鎮莒光路一段53號	08-2316523

慶祝逢甲人月刊300期

總會長：施鵬賢 敬賀

鼎泰營建機構 成中恆營造 鼎泰營造 鉅泰建設

穩健經營 出類萃



台中市北屯區文心路四段698號11樓之2
TEL:04-22308141 <http://www.dt-cch.com.tw/>

專業嚴謹 如期超質 積極創新 再創新局

衛生福利部金甯醫院

逢甲大學體育館

鼎泰風華大樓

鼎泰然大樓

國泰璞逸大樓



和誠·創新·速度·優質

HARMONY &
FAITHFULNESS
INNOVATION
VELOCITY
EXCELLENCE



福建和誠鞋業



越南廷尚鞋業



長汀長誠鞋業



湖北襄誠鞋業



柬埔寨尚盛鞋業



越南廷興鞋業



台灣營運總部

★ 公司簡介

鈺齊國際股份有限公司前身為台灣鈺齊企業有限公司，創建於1995年，透過成立香港加和公司陸續於中國、越南與柬埔寨設立生產工廠，集團營運總部並於2001年擴大營運規模進駐雲林科技工業園區以整合集團資源優化經營效益。

鈺齊集團在業務上同世界各大品牌公司策略聯盟合作開發和生產品牌產品，如今可研發及生產各種專業運動鞋，以及技術含量高的專業防水透氣戶外鞋。公司實行人性化管理，視員工為公司最重要資產，維護員工權益，和諧勞動關係。

鈺齊國際股份有限公司於2012年10月正式在台掛牌上市(股票代號：9802)。

★ 主要商品 / 服務項目

主要產品為歐美各大品牌運動鞋和戶外功能鞋的製造與代理，結合義大利設計師成功開創ODM之行銷模式於國際鞋類市場。

★ 經營理念

願 景 → 創造精彩戶外運動生活

核 心 價 值 → 「和誠、創新、優質、速度」

公 司 訓 詞 → 「謙德、智慧、勤實、長耕」

★ 人才招募 ★

職缺請上公司官網查詢

應徵方式：

1. 公司官網

<http://www.fulgentsungroup.com/>

2. 104或1111人力銀行查詢「鈺齊」

3. 將履歷資料寄至：service@fulgentsun.com



鈺齊國際集團 台灣營運總部

地址：雲林縣斗六市雲科路三段76號

電話：05-5514619



海納百川 百年大計

文／王斯巧·攝影／許惠娟 (EMBA經管100)、張國竝(EMBA高階93)

母校近年來的成績亮眼，相信這是學長姊們有目共睹的，除了屢次在全國最佳大學排名中遠遠超越多所國立大學，更獲得台灣綜合私立大學第一名；逢甲大學更在全國大學校長互評調查中，二度蟬聯辦學績效第一，且在面臨少子化的衝擊下，母校仍以「指考放榜 逢甲大學招好招滿」的標語刊登在逢甲週報的網站上，全額招滿的結果，顯示了母校近年推動創新教學、積極與產業鏈結之辦學成效，且學生表現廣受外界肯定與信賴！

今年母校建築專業學院大力推動的小書屋，受到國際的關注，於泰國北部清萊嘎村興建「逢甲建築第一座國際小書屋」，且於8月12日正式開幕，建築學院並發願結合學生及系友們共同進行建築公益活動，串聯學校與業界所習得的建築專業回饋社會，目標要在偏鄉地區建立100座「逢甲建築小書屋」，拓展到更多有需要的地方！

母校的優秀成績廣為人知，除了有良好的口碑，數字上實質的結果呈現更是令人讚嘆！這些都是所有母校教職員與師生共同的努力成果，其中功不可沒的更包含了母校董事會各董事們，以及大家最敬愛的－高承恕董事長。高董事長自

1988年出任母校董事，1993年榮任副董事長，2016年出任董事長，帶領母校更加飛躍成長！

「全力配合！」是高董事長對於月刊專訪及規劃最常說的一句話，對於校友們他總是全力的支持與配合，對於月刊300期的未來，高董事長強調：「順應情勢，匯集眾人力量」，只要掌握大方向，其餘的就是見招拆招，過程中不斷修正且不斷的學習。

順應情勢 借力使力 善用網路趨勢

高董事長首先提到順應情勢的重要性，月刊發行不應侷限於已畢業的校友，重要的是應善用網路資源，網路的力量是無遠弗屆非常強大的，紙本雖有他的不可替代性，未來除了最初的紙本外，也應加強網路版。

高董事長以日本著名的蔦屋書店做比喻，蔦屋書店被譽為世界上最美的書店，雖名為書店，但其實早已跳脫一般書店的層次，蔦屋書店創辦人增田宗昭認為：「書店的收益降低，並不代表現代人已不需要書中的知識，而是現代人的閱讀習慣改變，習慣網路閱讀，而傳統書店的商業模式必須有所轉化。」高董事長更表示：「網路是



快思，紙本是慢想」，因現代人的習慣已與以往大不相同，不論網路電子化是否仍然存在某些不足，也不論喜歡的程度與否，不可否認的是：「這是未來的趨勢」，必須從產品導向轉為消費者導向，若紙本與網路電子版共進，並將紙本做到彈無虛發，寄給真正需要的人，從多方面去改變。

《逢甲人》月刊網路電子版已實施多年，高董事長的一席話是相當大的鼓勵，未來《逢甲人》將更善用網路資源，朝著更精進及加強宣傳的方向進行！

匯集眾人力量 海納百川

記得高董事長在母校55周年校慶的一席話：「55年在歷史的長河裡，還是起步。但在半個多世紀以來，從早期的發源，經過無數人的不懈努力與灌注，它已然是條大河，正奔向未來的理想，不斷壯大它的能量，而這一切的能量將繼續豐富每一位逢甲人，一如大河滋潤大地！」，有如《逢甲人》月刊300期，25年的時間，「300期是一個里程碑，相當的不容易，起頭不難，持續下去真的很不容易，任何一件事情能夠長期的努力下去，都是非常可貴的」，要能海納百川，水源才能豐沛，灌溉更多土地，滋養更多的人與



▲母校致力於為學生建構一個完整有效率的創業生態，積極培育能參與國際與產業創新的轉型人才，此為母校應諾創客社區。

物，創造生機。當然300期的成績是一個強大的勉勵，未來也要努力不懈，繼續往下個300期邁進！



採訪心得.....

迎接《逢甲人》月刊300期。施鵬賢總會長（前右1）、創刊發行人謝振裕名譽總會長（前左2）及專訪團隊多人小組一同到母校專訪高承恕董事長，收穫滿滿。

▼感謝母校李秉乾校長對《逢甲人》月刊強力的支持，是月刊相當大的後盾。



迎接下一個一甲子 打造永續發展舞台

文／李寶玲(母校秘書處秘書長)・攝影／母校秘書處、許惠娟 (EMBA經管100)

正如同《逢甲人》花了25年出版300期之際，思考的不是雜誌如何能夠再辦25年，而是如何讓這份雜誌更豐富、更充實，更具有獨特價值，不忝其存在25年的意義；而在逢甲大學即將邁入一甲子歲月之際，念茲在茲的是如何與時俱進，投入更多的資源，培育更優秀的人才，擦亮逢甲大學品牌，為下一代的孩子，準備好讓他們能在舞台上發光發亮的利器。

轉陳出新，布局未來

水滸新校地是大家期待已久的事，大概在今年年底或明年年初會有交地的機會，這次交地對學校的發展意義非凡，新校地大約有5.7公頃，加上原有的16公頃校地，增加了三分之一的校地，這樣的改變將促使建校即將一甲子的逢甲大學脫胎換骨，躍向新的里程。

除了增加新的校地之外，學校作為西屯區的一分子，應善盡社會責任，未來也將配合臺中市政府的規劃，教育部已同意學校提供土地使用同意書讓文華路南段從3米拓寬為12米的道路，目前等待市府現勘及工程的進行，這樣的改變會讓本校的教職員生有更安全的生活空間，也讓逢甲商圈的面貌煥然一新。

西邊文華路南段的拓寬，加上東邊新校地的購入，這兩件事情將啟動逢甲校園的改造，學校也如火如荼的積極規劃，進行幾項重大工程，由董事會特別預算支持的「圖書館優質學習場域再造計畫」就是其中一項。本校圖書館在2000年的改造，非常成功，是當時各個大學爭相參訪、學習的典範，在經過了17年的之後，依據現在的學習模式重新再造，將圖書館升級為全校最重要的優質學習場域，讓圖書館再次開啟全校師生的學習

引擎。

有了新的校地之後，學校的大門也將由西邊移至校園的東邊，朝向東方開啟，面向整個水滸經貿園區，在我們的周遭未來是水滸國際會議展覽中心、臺中綠美園、中臺灣電影中心、臺中智慧營運中心、水滸轉運中心、中央公園及和我們相連的創新研發專用區，此際逢甲握有絕佳的地理優勢，一定要趁勢發展，把握時機，擬定前瞻發展目標，接軌全世界。

經驗，帶我們走的更遠

因應這樣的改變，學校將因此有了新的動線。為了迎接新挑戰、掌握新發展，部分的行政單位也將往東移動，集中到圖書館4樓及3樓舊館辦公，空出行政一館，配合文華路南段拓寬工程，將學校的空間活化轉型。

緊鄰水滸經貿園區，被商學大樓、圖書館及資電館環繞的鷹揚廣場也會重新思考設計，設法把它營造成為一個更具人文氣息、更精緻、更友善

的景觀活動空間，目前已經有校友捐款讓學校可以完成此事，相信在不久的將來，逢甲的校園一定讓所有人驚豔，請大家拭目以待。

在董事會的支持下，我們也要在福星校區新建一棟多元的「福星精采學舍」，它會同時具備住宿與學習的功能，3年後就會完成。搭配現有男生宿舍地下一樓的4間大型教室，福星校區將呈現不同風貌，從此擺脫單一校區經營的模式，打破原有在第一校區上課、在第二校區住宿的慣性，利用雙校區經營的概念，讓福星校區同時也具備上課學習的功能，因此，學生的學習與生活有了更緊密的結合，可望也能達到最佳的學習成效。為了讓空間可以更有效的被利用，未來也希望能在寒、暑假舉辦營隊或安排課程。

過去的逢甲大學以歷史悠久的工商學系聞名，奠定了良好的基礎，然而邁入21世紀的今日，因應未來新的產業的發展所需，不得不重視人工智慧及健康產業兩大區塊，學校除了繼續在人工智慧努力發展之外，接下來將與中山醫大合作，共



▲母校董事會特別預算支持「圖書館優質學習場域再造計畫」，將圖書館升級為全校最重要的優質學習場域。



▲跨領域設計學院，強調跨域合作，透過CDIO的創新教學模式，將專業應用於實務，培養就業即戰力。

同辦理智慧健康學院，把我們已有的人工智慧的成果應用到醫學及健康產業上，不僅止於病後的醫學治療，而是要跨足到事先的積極預防。利用新校地，進軍21世紀最重要的產業，培養產業最需要的人才，而這樣的投資也將帶動現有的科系都有機會鏈結最新產業，進而產生質的變化，大工、大商、建築、以至於人文社會都有可能發展出新的契機。

所以，新校地的購入絕非只為了延續現有的基礎，解決空間的不足；相信董事會及學校會思考逢甲的永續發展，前瞻的辦學理念，因應全球產業變化，深思熟慮的決策，希望藉由新校地的購入，能讓學校在新一波的競爭站穩先機，讓逢甲所培育出來的人才，符合每一個階段產業發展之所需。

微破壞，大創新

隨著新校地的建置，逢甲將逐漸走向沒有圍牆的校園，東邊朝著廣袤的經貿園區，西邊倚著全臺灣最大、最繁榮逢甲商圈，北邊的西安街打通

與經貿園區相連，而南邊與大鵬新村相隔的道路未來也會拓寬成8米的道路，逢甲大學座落在全臺灣獨一無二的璀璨地段，成為一所無邊界的大學，逢甲的校園也就會很快的全然改觀。

不管是校本部或福星校區，其實都被涵蓋在水滸經貿園區之中，我們坐擁地利之便，更希望我們的學生都能走出去，結合這些資源，為自己的學習加值。例如與校本部緊連30公頃只租不賣的創研區，未來將引進許多大型企業的總部與研發經濟聚集此處，加上原來就是我們鄰居的航太龍頭漢翔企業、逢甲商圈，既然我們沒有圍牆，沒有邊界，整個水滸經貿園區、逢甲商圈都是逢甲學生延展的學習場域、實踐場域，只要我們善用周邊資源，就能擊劃出海闊天空的未來。

心有多大，世界就有多大

面對未來社會產業發展，更大的挑戰在於教育的實質內涵，我們不能僅止於關注學習空間的改善，更有決心要把逢甲大學打造成為融滲人工智慧與學生生活及學習的一所大學，透過CDIO、設計思考、專題學習等成果導向的教學模式，增進學生的實作能力。

除了原來已經成立的跨領域設計學院之外，不久也將成立一個新的社會創新學院，跨領域設計學院是與產業合作的教學模式，而社會創新學院則是與社區合作的教學模式，學習不是關在有圍牆的校園內，閉門造車，一方面學校希望學生能走出去，充分利用水滸經貿園區及逢甲商圈這些延伸的學習場域；另一方面學校也會積極的將產業及社區的資源引進到校內，讓學生更了解社會的人才需求是什麼，多管齊下，打造逢甲成為無邊界的理想大學，培養出更多能參與社會產業升級轉型的創新人才。



未來決定現在

我們姊妹校漢陽大學花了極大的心力及財力，在京畿道安山市打造ERICA校區，逐步成為現在具有校園、科學園區及生活機能社區的功能及樣貌，反觀我們逢甲校園，渾然天成，緊鄰經貿園區的創研專區及生活機能極佳的逢甲商圈，這樣優越的地理環境，我們更應珍惜並善加利用，迎著風，乘風飛翔。

隨著逢甲周遭環境的改變，原本都會型大學的性質已不符合現階段所需，我們要有更銳利的思維、用更具彈性的方式辦學，空間的建置與教學的內容都應一併調整，創新雖有風險，但維持現狀更危險。以推動無現金校園為例，學校未來將引進經貿聯網及研華科技物聯網兩大平台，打造出一個學生可以融滲生活的環境，學生浸淫其中就可以接觸到物聯網、雲端、大數據及AI的知識與科技，從使用中去了解甚至改善，透過潛移默化達到教育及人才培育之目的。

◀ 母校與德國紐倫堡大學(Friedrich-Alexander-Universität Erlangen-Nürnberg, FAU)兩校結盟合作。

重新認識逢甲之必要

許多的校友都已畢業多時，對於學校這幾年來迅速的變化，可能不是非常清楚。以現在逢甲校園的四個角落為例，都將呈現不同以往的風貌，西南角落的行政一館將緊鄰拓寬為12米的文華路，與逢甲商圈接連；西北角的文華創意中心的2、3樓是跨領域設計學院；東北角原來的校友會館目前已經改為i-hub(Innovation Hub)，是學校與產業合作的平台，直接接軌創研區；東南角的鷹揚廣場會成為開放式的人文景觀庭園風格的休憩廣場，逢甲大學將與水滸經貿園區、逢甲商圈緊密結合，扮演與以往不同的角色。即將走過一甲子的逢甲大學要成為都市及社區發展的動力，更進一步要成為帶領中臺灣躍升國際舞台的重要推手。

▼ 母校舉辦國際美食節，邀請世界各地到母校華語文中心，為學習中文的外籍生帶來家鄉美味。





建議售價
\$19,988起

VivoMini PC UN65U

全球首款搭載 Intel® Optane™ 記憶體迷你電腦

卓越效能

搭載最新第7代
Intel® Core™ 處理器，
DDR4 RAM，支援 4K/UHD

極致性能

內建 Intel® Optane™
memory 可提升 18 倍存取速度，
存取速度，日常使用效能提升 2.1%

雙重儲存

可選擇 2.5 吋 1TB HDD 或
512GB SSD 搭配 256GB
M.2 SSD 提升系統存取速度

快充功能

內建 PCIe 2 快速充電功能，
能提升系統效能及充電時間

* 售價與規格會根據不同地區而有所不同

ASUS VivoMini PC UN65U 搭載 Intel® Core™ i5 處理器

Intel Inside® 外享優異效能

Intel、Intel 圖標、Intel Inside、Intel 語音和 Core Inside 均是 Intel 公司在美國和其他國家的商標。



緩慢 花蓮文創

不論是晴是雨

總能在窗邊，看著紗婆壩山的輪廓

沏上一壺熱茶，感受舊本的溫度

時而遠望，讓思緒留白

感受百年酒廠的醇厚

與時光的凝止

所在位圖_ 花蓮縣花蓮市中華路144號
第29棟木屋-日式宿舍群
體驗專線_ +886 916 552230
官方網站_ www.theadagio.com.tw
Facebook_ 緩慢民宿 生活是為了旅行



緩慢
Adagio | 民宿

www.theadagio.com.tw

-
金里石 花蓮市瑞隆區金里石山式路99-1號
石梯坪 花蓮縣瑞隆區瑞隆口村石梯坪129號
北河區 北河橋上川那美那美町中ノリアダージオ



緩慢主館
ADAGIO TRAVEL | 文化旅館

www.adagiotravel.com.tw

-
合閣內民宿 合閣市中西區光復街148號
合中棧甲店 合中市西屯區瑞陽路3號
(預計2017年高開幕)



緩慢·尋路
Adagio | 民宿

www.theadagio.com.tw/adagionet/seeker

-
新社管理Home | 合中市瑞隆區中央街20號
石梯坪18 花蓮縣瑞隆區瑞隆口村石梯坪119號
三仙島棧棧 苗栗縣三仙島路3-4號



STAY @ BIRDS | Hostel

-
合中棧甲店 合中市西屯區瑞陽路3號
(預計2017年10月開幕)

0944773171, 專業管理團隊華人管理
誠邀 旅遊文化愛好者加入
為新成員

逢甲人月刊 第300期 總號第449號

中華民國 63年1月 創刊
中華民國 106年10月1日 出版

名譽發行人：李秉乾

發行人：施鵬賢

名譽社長：謝振裕

社長：張政文

最高顧問：劉憲同 張山明 劉招明 曾永權 潘文方

社務委員：王 壘 李寶玲 王振能 邱鎮有 潘鵬仁 洪西國

盧育嫻 李明樟 曾國忠 林揮獅 方清居 郭安貴

任峻賢 王錦機 黃永滿 林接枝 楊肅藝 王瑩瑋

吳春山 王明習

總編輯：賴文堂

副總編輯：黃輝慶 陳韋佐 張國竑 吳芳君

編輯委員：丁培元 蔡文中 孫國勳 鍾少賢 謝昌益 鍾友健

陳石崇 吳樹屏 林亨峻 蔣和泰 李英蘭 張銘智

翁克偉 洪明豪 鄭兆鴻 邱成燦 陳吉隆 謝明傑

簡炳章 宗建誠 尤正賢 王基順 郭志定 高福源

鍾宜萊 戴桂蓉 王北平 楊朝安 丁榮村 呂紹良

張瑞典 柯閱鐘 賴國宏

執行編輯：王斯巧

資深顧問：楊民賢 沈振源 王文聰 王雅瑾 王華宇 王龍池

田方城 古偉明 李明和 吳順勝 林水永 林廷祥

林昇璋 林清安 林敏弘 林慶隆 周筱玲 邱伯達

柯棋三 涂元勳 馬秋南 孫慶餘 翁登財 陳正雄

張人睿 張立義 張綉梅 張麗華 陶鑫文 郭麗群

崔昇祥 盧壯智 戚雅各 偕德彰 陳伯文 陳蓓蓓

游永全 黃玉雲 黃何文 楊秦恒 楊頌光 趙素堅

潘文輝 廖年亨 劉政雄 劉延村 錢秋華 蔡練生

鍾士奇 顧振森 王祖森 潘文成 陳延煌

廣告總監：賴文堂

社址：台北市復興南路二段65號12樓之5

郵撥帳號：15298571

戶名：台北市逢甲大學校友會

電話：(02) 2708-3427 傳真：(02) 2754-8571

網址：http://www.fcuaa.org.tw

E-mail：fengchia@ms22.hinet.net

設計印刷：浩業彩色印刷有限公司

E-mail：iahohoa@ms42.hinet.net

行政院新聞局出版事業登記證局版台字第8965號

中華郵政北台字第3974號登記為雜誌類

《逢甲人》
訂閱申請



300期紀念特刊

- 02 高承恕董事長
海納百川 百年大計 ○高承恕
- 04 李秉乾校長
打造永續發展舞台 迎接下一個一甲子 ○李寶玲
- 14 《逢甲人》月刊
飛躍300 邁向更高里程碑 ○編輯部
- 16 台北市校友文教基金會25周年
眾志成城 有個家 ○編輯部

焦點報導

- 18 泰科電子企業實習合作合約簽署
材料系魯異學長
提供跨國企業多國實習機會 ○陳錦毅

人物專訪

- 20 專訪優秀校友 深圳光晟玩具總裁 莊世良學長
鼓勵年輕學子 走向深圳 勇敢創業 ○王斯巧
- 24 專訪優秀校友 德立斯科技總經理 林廷祥學長
從本事到本業 聚焦式多角化經營 ○王斯巧

許士軍大師專欄

- 28 「換了位子，就換了腦袋」的正解 ○許士軍

潘懷宗博士專欄

- 30 纖維質可以預防及減緩退化性關節炎 ○潘懷宗

台灣 地區校友會

主要負責人名錄

- **逢甲大學**
台中市西屯區文華路100號
電話：(04)2451-7250
http://www.fcu.edu.tw/
校輔處(人言大樓10樓)
處長：王壘
電話：(04)24517250 # 2550
執行長：丁培元
電話：(04)24517250 # 2552
- **逢甲大學校友總會**
台中市北屯區文心路四段698號11樓之2
總會長：施鵬賢
電話：(04)22308141
秘書長：盧育嫻
電話：0912-558-781
- **台北市逢甲大學校友會**
台北市復興南路2段65號12樓之5
http://www.fcuaa.org.tw
會長：張政文
電話：(02)27083427
總幹事：蔡文中
電話：(02)27319393
- **桃園市逢甲大學校友會**
桃園市中壢區內定20街185巷37號
會長：邱鎮有
電話：0937-127550
總幹事：孫國勳
電話：0928-276675
- **新竹市逢甲大學校友會**
忠孝東路五段412號16樓之2
會長：潘鵬仁
電話：0911-353738
總幹事：鍾少賢
電話：0932-116137
- **苗栗縣逢甲大學校友會**
苗栗縣銅鑼鄉雙峰路88巷1號
會長：洪西國
電話：0931-511919
總幹事：謝昌益
電話：0935-347802
- **台中市逢甲大學校友會**
台中市台灣大道二段633號13樓之7
會長：盧育嫻
電話：0912-558781
總幹事：鍾友健
電話：0932-561099
- **南投縣逢甲大學校友會**
南投市營北里向上路222巷37號
會長：李明樟
電話：(049)239484
- **彰化縣逢甲大學校友會**
彰化市中興路31號
會長：曾國忠
電話：(04)7111441
總幹事：陳石崇
電話：0922-424878
- **雲林縣逢甲大學校友會**
斗六市北平路55巷28號
會長：林揮獅
電話：0910-465998
總幹事：吳樹屏
電話：(05)5370988#8307
- **嘉義縣逢甲大學校友會**
嘉義縣中埔鄉中埔村128-1號
會長：方清居
電話：0919-895428
- **台南市逢甲大學校友會**
台南市歸仁區公園路216號
會長：王明習
電話：0932-870172
總幹事：賴國宏
電話：0911-961888
- **高雄市逢甲大學校友會**
高雄市大寮區仁德路17-1號
會長：郭安貴
電話：0921-036767
總幹事：林亨峻
電話：0933-585967
- **屏東縣逢甲大學校友會**
屏東市自由路606號
會長：任峻賢
電話：(08)7332322
總幹事：蔣和泰
電話：(08)7742089
- **台東縣逢甲大學校友會**
台東市更生北路148號
會長：王錦機
電話：(089)222512
- **花蓮縣逢甲大學校友會**
花蓮市國富二街141號
會長：黃永滿
電話：(03)8565826
總幹事：李英蘭
電話：0925-810520
- **宜蘭縣逢甲大學校友會**
宜蘭縣五結鄉五濱路二段166號
會長：林接枝
電話：0932-089199
總幹事：張銘智
電話：0972-623950
- **金門縣逢甲大學校友會**
金門縣金寧鄉湖下196號
會長：楊肅藝
電話：(082)326424#11
總幹事：翁克偉
電話：0937-206900
- **澎湖縣逢甲大學校友會**
澎湖縣馬公市六合路300號
會長：王瑩瑋
電話：0912-138932
總幹事：洪明豪
電話：(06)9264-115#1915
- **逢甲大學EMBA 聯誼會**
台中市西屯區府會園道169號4F
會長：吳春山
電話：(04)22559888
秘書長：丁榮村
電話：(04)23863322

聯誼活動

- 32 台南市校友會第七屆第一次會員大會
學習與傳承誠心 熱心 服務的心 ○王柑橘
- 34 母校統計系50周年慶
統計系友回娘家大團圓 ○黃輝慶
- 36 國貿系親子遊飛牛牧場之旅
飛向青春「牛」轉未來 ○林富傢
- 38 EMBA聯誼會第十一屆傳承典禮
承先啟後 大方未來 ○EMBA聯誼會

校園采風

- 40 逢甲4年生涯規畫
結合電腦輔助科技的教學創新 ○方俊
- 44 金融學院
深耕國泰投信 落實產學合作 ○劉炳麟
- 46 材料系
蛻變中的材料科學與工程學系系友會 ○李淑端

知識饗宴

- 48 科技新知
刷亮服務價值就要懂得指標及運用工具 ○張聖丕
- 50 財務金融
逢甲夜市商家
投保公共意外責任險 刻不容緩 ○江朝峰
- 52 商管財經
與產業核心競爭力接軌
一顧客導向的產品設計課程 ○丁美靜

徵信錄

- 54 校友會會員年費及各類捐款

活動看板

- 54 2017 FBEL逢甲校友籃球賽
- 54 慶祝逢甲大學55週年校慶
美堤圓山河濱公園健行
- 54 以逢甲熱血 溫暖社會角落
- 54 2017台北市校友會第四屆會長盃桌球賽

贊助廣告

- 01 鈺齊國際 林文智學長(化工67)
- 08 華碩電腦
- 09 薰衣草森林 王村煌學長(EMBA文創97)
- 12 華南產物
- 13 三商美邦人壽
- 47 萬通票券
- 55 科麥(股)有限公司 盧壯智學長(企管65)
- 56 台灣日立冷氣
- 封面裡 陽信商業銀行
- 封底裡 森田藥粧 周旻昇學長(化工72)
- 封底 鼎泰營建 施鵬賢學長(建築65)

《逢甲人》徵廣告!

詳情請洽
逢甲大學台北市校友會
(02)2708-3427

海外 地區校友會 主要負責人名錄

■日本校友會

東京地區總召集人：石滋文
電話：03-33779847
大阪地區聯絡人：蔡伸雄
電話：06-63931550

■美國北加州校友會(舊金山地區)

名譽會長：張人睿
電話：415-681-5684
會長：金大銘
電話：408-6275847
副會長：秦玉娟
電話：408-7813689
副會長：陳紹卿
電話：408-7813972

■美國南加州校友會(洛杉磯地區)

信箱：fcausa@gmail.com
名譽會長：陳蓓蓓
電話：626-487-3888
輔導會長：施文昭
電話：626-856-8715
會長：須國勇
電話：714-749-4000
副會長：莊祐欣
電話：909-595-6738
總幹事：馮作君
電話：909-598-8235

■美國華盛頓 D.C. 校友會

會長：王東輝
電話：443-756-7566

■美國西雅圖校友會

會長：紀碧霜
電話：425-427-8916
副會長：涂漢屏
電話：253-8744940

■加拿大加西校友會(溫哥華地區)

信箱：joinfcuaa@gmail.com
會長：陳美芝
電話：604-719-8133
副會長：劉超軍
電話：604-581-9200

■加拿大多倫多校友會籌備處

會長：顧振森
電話：905-812-5313

■澳洲昆士蘭校友會

會長：姜如霞
電話：0434-905-168
總幹事：陳聖偉
電話：0426-588-988

■馬來西亞校友會

信箱：fengchiamalaysia@gmail.com
會長：陳德來
電話：60-12-3309734
副會長：陳聞聰
電話：60-13-3201314
副會長：黃循熠
電話：60-12-2101259
總幹事：劉斌傑
電話：60-12-3008633

■香港校友會

會長：潘國珍
電話：852-96801352

■澳門校友會

會長：江嘉政
電話：853-66112382

■汶萊校友會

會長：鍾昌華
電話：03-335160

■印尼校友會

信箱：fengchiaindoalumi@gmail.com
會長：馬德東
電話：62-818904889

■泰國校友會

會長：鍾國松
電話：66-81-8161247
總幹事：黃東城
電話：66-81-8031109

■新加坡校友會

會長：余清安
電話：65-66655888

■中國大陸校友會

會長：盧壯智
電話：1390-1799022
副會長：鄭連興
電話：139-01799022
副會長：傅文信
電話：152-21250920
秘書長：歐欣瑄
電話：1861-6531578

手牽手，用愛走好每個³下一步



用心承諾，用愛負責，
華南關懷永遠在！

總公司地址：11071台北市信義區忠孝東路4段500號5樓

展險專線：(02)2781-8988

網址：<http://www.south-china.com.tw>



華南保險
SOUTH CHINA INSURANCE

華南保險集團

童趣寫生

畫出繽紛世界

三商美邦人壽2017「彩繪大地」保戶子女寫生比賽

立刻上網
報名囉!

報名期間

2017.9.26~2017.10.18

每1人報名，三商美邦人壽就捐5元給家扶基金會！

響應公益

寫生會共舉辦「2017年9月~11月」之繪本第一展，歡迎好禮帶回家。

展出10張有效票，即贈送三商Baby美用紙1個(數量有限)。

展出30張有效票，即贈送三商Baby美用紙1盒。

歡迎大家踴躍參加~贈品數量有限，送完為止。

主辦單位：三商美邦人壽保險股份有限公司 敬請原諒單位 財團法人財團社會福利基金會

無國界
愛無心

20張票價



三商Baby
美用紙1個

30張票價



三商Baby
美用紙1盒



線上報名

www.nli.com.tw



三商美邦人壽
Mercurius Life Insurance

一句承諾 一生的朋友

www.nli.com.tw 服務專線 02-2311-2222



《逢甲人》月刊 飛躍300邁向更高里程碑

文／賴文堂、王斯巧·攝影／編輯室

逢甲校友會最早發行的刊物，為台北市校友會於民國62年11月發行的《逢甲校友通訊》，最初是一大張紙的季刊，且沒有向政府登記，僅對內發行。

兩位重大推手及歷屆團隊的共同用心灌溉

《逢甲人》月刊自民國81年10月開始，在當時台北市校友會謝振裕會長及黃何文總幹事的發起下，創立了《逢甲人》革新號，起初為B5大小，黑白印刷的版本，藉由月刊的發行，連繫各地校友情誼，歷經了陳正雄會長、林江山會長、張立義會長、游永全會長、錢秋華會長、孫慶餘會長、楊民賢會長，多為會長的細心灌溉，月刊逐漸茁壯。並於民國89年由張立義會長將月刊改革為3分之1彩色版本（16頁聯誼活動更改為彩色印刷）；民國92年錢秋華會長轉型為全彩版；民國105年張政文會長時期，由舊有的B5版轉變為與市面上大多數的刊物同規格的A4版，將版面增加20%。

甜蜜的負擔 華路藍縷的過程

月刊創刊初期，大多數的費用皆由台北市校友會來承擔，但由於發行費太高，其中包含了印刷、郵寄的費用以及人力的成本，要維持並不容易，因此，歷任會長必須自掏腰包，方能讓月刊得以永續經營，而母校自民國81年楊濬中校長開始，即每月贊助月刊3萬元，直到現今的每月15萬元，不曾間斷，非常感謝母校多年來的關懷與協助，然而目前月刊近50%經費仍需自籌，這也是未來我們更需努力的地方，要堅持下去尚需廣大逢甲人的鼎力支持。

前人種樹 後人造林

《逢甲人》月刊300期以來，一直扮演著分享校友經驗的園地、母校與校友共同的生活日誌及見證母校教學卓越的榮耀，為發掘優秀、傑出校友的最佳平台，除了與學長姊分享校友的成功經驗，也希望能透過月刊的傳播，鼓勵校友們回饋

母校，並能與母校有產學合作的機會，且與各地校友會做連結。

月刊始終追隨著永續經營的目標，但隨著環境的變遷，及讀者的改變，除了將版面由原本的B5版擴大為現今的A4全彩版，去年3月間經與母校高董事長、邱副校長等討論後，將月刊的定位擴大到全面性，讀者應包括校友、母校師生、產學合作廠商、全國各大專院校、高中職、各地圖書館、海內外重點高中等，積極發揚校譽，並協助母校國內外的招生，因此，將內容更加著重於母校亮點訊息及各領域專業知識，且將優秀校友專訪版面篇幅增加，以讀者的閱讀需求為導向，多元報導，提高月刊閱讀率。

更加艱鉅的挑戰 繼續將逢甲精神發揚光大

月刊定位調整後內容更精彩，但責任也將更艱鉅。近年來，多所大學都來電請益《逢甲人》月刊為何能25年每月準時發行出刊？且越來越精彩，相信我們大家都與有榮焉。

然而去年5月改版為A4版，加上今年8月起郵資漲價，每年固定成本增加了整整70萬元，但相信在眾多逢甲人的支持下，月刊永續經營不光只是願景或目標宣言，而是更多實際的行動，讓逢甲人共同努力，將名詞轉換為動詞。

連結新世代 加強與在校生的連結

由於大環境的變遷，也改變了讀者的閱讀方式，除了紙本之外，也積極善用網路平台推廣，經由與母校中文系的初步討論，未來希望能透過月刊給中文系學生（人社學院）有採訪及發表文

章的機會，母校師長及校園亮點報導或焦點話題文章可交由在校生立即採訪，並將文章刊登於月刊網路平台，吸引年輕學弟妹。而若專訪台中地區的優秀學長姊時，在徵得受訪者的同意之下，安排校生參與實習報導，利用此機會也可做為學生實習及發表作品的機會。

在歷任會長及編輯團隊與所有人員的努力下，《逢甲人》月刊從革新號的小小樹苗，歷經了25年，到300期的現今，已長成了枝繁葉茂的《逢甲人》大樹。

今年，《逢甲人》月刊首度和台北市校友文教基金會、校友總會、廖英鳴文教基金會，與母校配合合辦在校生徵文比賽及英文演講比賽，開啟了《逢甲人》月刊與在校生活動連結之先例，未來也將持續與母校攜手，秉持著「服務校友、發揚校譽」並且永續經營的目標繼續邁進！



《逢甲人月刊》
歷史連結



台北市校友文教基金會25周年

眾志成城 校友有個溫暖的家

文／孫國蕙(商博班二年級)、王斯巧·攝影／許惠娟 (EMBA經管100)、編輯部

台北市校友會於民國58年成立，起初並沒有固定會所，校友會相關文件以及辦公人員都須隨著歷任會長而搬遷，猶如遊牧民族般居無定所。但逢甲人的精神是無比強大的，與其借用他人場地，不如自己購置會館！在多位學長支持下，共募得110萬元，為台北市校友會帶來購置會館的希望。而後更加凝聚起愛心校友們的力量，一同發起了購置會館運動，籌組了「校友會館購置小組」。民國80年時，從籌募基金開始，連續3年分別於實踐堂、社教館、體育館舉辦了3次大型晚會。由校友們熱心認購貴賓券（5000元套票），同時捐贈書畫及硯台在演唱會中義賣，所得全數做為購置會館之用。

歷經校友多年奔走奮鬥

終於有了台北逢甲人溫暖的「家」

當時台北市校友會黃何文總幹事為寶麗金唱片集團董事長，黃總幹事慷慨提供旗下多名當紅歌手，包含童安格、洪榮宏、楊林，等歌星獻唱多首成名曲。童安格更捐出當天演唱會收入，並期望他尚未出生的子女能有機會就讀逢甲，且能以此為榮。而母校對此也表示大力的支持。當時廖英鳴董事長已年高八旬，但每當校友會舉辦活動時，他仍親率師長不辭舟車前來台北，積極參



▲基金會善盡社會責任，除了回饋母校學弟妹，也發揮「人飢己飢、人溺己溺」的精神，此為今年捐贈惠明盲校之善舉。

與，並特別要求楊濬中校長捐贈50萬元，做為購置會館之用，母校高承恕董事長也在當時自掏腰包捐贈30萬元，創會董事陳恭平學長，在開籌備會時（味王(股)公司總經理，逢甲大學讀一年、淡江大學畢業），就慷慨捐100萬給基金會，當時會議中陳學長吃了兩個便當，一個便當50萬至今還是成為校友會的佳談，逢甲人的力量無遠弗屆，向心力十足。

感謝所有曾為購置會館而辛勞付出的學長姊，因為有大家一點一滴的無私奉獻，將辛勞的汗水匯集成更加壯大的逢甲精神，民國80年底，終於在台北購置了屬於「逢甲人的家」。



▲台北市校友文教基金會在歷任董事長的努力下，不斷成長茁壯，創造更多高峰。

並在民國81年12月15日，由多位校友募款成立「財團法人台北市逢甲大學校友文教基金會」，並將台北市校友會館過戶予基金會名下。

那一年我們共同寫下感動的故事 三年完成不可能的任務

購置校友會館、裝潢整修及成立基金會約1800萬元；募款不足數則由當時台北市校友會謝振裕會長以個人名義向銀行貸款500萬元墊支。雖當年校友人數並不多，但大家辛苦付出出錢出力，3年完成不可能的任務。更令人感動的是，當時的台北市校友會全體理監事在理監事會議中決議：「本屆理監事及會長任期自動延長至82年12月底，把購置會館之貸款早日勸募完畢」。

「不是逢甲人特別有錢 而是特別有心」

細數全國各公私立大學院校，僅逢甲人完成籌資購置會館的空前創舉。「不是逢甲校友特別有錢，而是我們比其他大學校友會更有『心』去完成這件事」謝前會長這麼說著，他眼中閃耀著自信，那是以身為逢甲人為榮的驕傲。

而這種種都歸功於母校成功的教育，以及校友會、基金會平時努力耕耘、凝聚校友有成。

基金會25周年 徐正冠董事長

「更溫暖的基金會點亮更好的逢甲是董事會的共識」。台北市校友文教基金會成立至今已滿25周年，自創會董事長謝振裕後接黃何文董事長、張立義董事長、陳正雄董事長到現任徐正冠

董事長，將賡續「在優良的基礎上迎風向上發揚光大」的理念，帶領基金會繼續成長茁壯。

「Warmer foundation for better University」這是徐正冠董事長常強調的一席話，徐董事長總是有無限的新想法，而每個想法的初衷，都是為了讓基金會及母校更好。

與母校共同努力 迎向下一個25年

希望透過基金會的力量，積極擴大獎助範圍，鼓勵清寒有志的學弟妹們，專心、用心的在校學習，學得一技之長的知識是協助脫貧脫困的最佳法門；並強調在校生專業能力，更著重中英文的基本功，加強溝通能力，以期能在畢業時更快與社會接軌；推動德愛獎助計畫，106年獎助老師或教學計畫共100萬元，以培訓優秀的老師，「有優秀的老師，才有優秀的學生」，鼓勵勤懇的教學師長，以更優的教學方法教導學弟妹們開創具創意的教學舞台，而優秀的學生才能引導逢甲更加壯大；生師培訓計畫，支持在校生國外深造，畢業後可回歸母校授課，「以生培師」；並加強鼓勵學、事業有成的校友們分享職場經驗予學弟妹們及在校師長，共體教學相長。鼓舞勤樸教學師長，莘莘學習的學弟妹，亦為有成的校友學長提供教學相長的機會；且只有傑出的大學，才能在現今少子化的環境中成長，畢業校友們更應積極回饋母校，將母校發揚光大，期許台北市校友文教基金會點亮母校成為最好的大學！



《台北市校友文教基金會》
歷史連結

泰科電子企業實習合作合約簽署

材料系魯異學長 提供跨國企業多國實習機會

文／陳錦毅(材料科學與工程學系教授兼系主任) · 攝影／葉育成(母校材料系四年級)



▲母校與泰科電子全球技術部副總裁魯異學長簽署實習合作。

母校與泰科電子 (TE Connectivity, Ltd.) 於 106年9月2日舉辦專業實習合作簽約儀式，由母校李秉乾校長與泰科電子魯異副總裁，在校友聯絡暨就業輔導處的安排下，共同簽署專業實習合作意向書，提供學生參與跨國企業多國實習的機會。校輔處王壘處長、圖書館駱榮富館長、數位光學中心何主亮主任、材料系陳錦毅系主任、英業達公司邱文諒副總經理及多位校內同仁共同出席見證，並參與未來產業實習合作的推動。

積極回饋母校 懷抱感恩之心

泰科電子副總裁魯異博士為母校材料科學與工程學系的第一屆系友(民國74年大學部畢業)，也是材料系現任的系友會會長，一直以來不管工作再忙，身處何方，對於母校及母系始終懷抱感恩與回饋之心。鑑於母校深耕產學聯盟，全面採取美國麻省理工學院等國際頂尖大學推動的 CDIO 教育方式，以 Conceive (構思)、Design (設計)、Implement (實施)、Operate (操作) 的



▲材料系系友會近年來在魯興學長擔任會長的帶領下，發展快速。

創新教育歷程落實產學之間的互動，故催生泰科電子與母校簽訂提供跨國企業多國實習的機會，積極推展學生專業實習課程，提升學生未來就業競爭能力，培養與世界接軌的高移動力人才。

簽署跨國企業實習合作合約

魯副總裁為配合母校發展，增進校方對泰科電子的認識，特於106年7月24日邀請母校師長數人及上海校友參訪泰科電子上海廠的研發部門和製造部門。並於106年9月2日與母校簽署跨國企業實習合作合約。泰科電子為全球最大的電源及資料連接產品和解決方案提供商，其在美國、加拿大、巴西、德國、法國、瑞士、荷蘭、比利時、捷克、義大利、英國、愛爾蘭、波蘭、匈牙利、羅馬尼亞、香港、新加坡、日本、韓國、台灣、泰國，等125個國家設有製造基地，150個國家設有行銷據點。在互聯的世界趨勢中，泰科

電子是連接與傳感領域的全球領軍企業，105年銷售額為122億美元，在150個國家擁有近10萬名雇員。該公司設計製造電子連接核心產品，供應全球各大領先產業，包括航空與國防、家用電器、汽車、商業運輸、數據與終端設備、能源、工業設備、醫療、石油和天然氣、傳感器及海底通訊等。有電、有訊號的地方就有TE的產品，以一般撥打一通電話為例，即會使用到6個TE製造的產品！

魯副總裁雖長年於世界各地奔波工作，常感念母校培育之恩，以逢甲畢業為榮，心繫逢甲，關心逢甲，時時關注逢甲的動態與發展，以泰科電子的跨國企業與母校簽訂實習合作關係，未來在校的學弟妹們，不分系所，皆有機會到不同的國家實習，除專業技能的累積外，經歷不同的文化，豐富人生的閱歷，更可拓展國際視野，提升國際移動的競爭力。



專訪優秀校友

走向深圳 勇敢創業 鼓勵年輕學子

深圳光晟玩具總裁莊世良學長

文／王斯巧·攝影／許惠娟(EMBA經管00)、深圳光晟玩具集團

環境發展的速度相當快，許多人
也選擇到海外創業，赴陸發展
的台商更是不少，本刊於106年7月
29日專訪深圳光晟玩具總裁-莊世良
學長，莊學長前往深圳發展，到現在
已20多年，造就了他屹立不搖的地
位，赴陸發展的機緣如何呢？

莊世良 | 小檔案 |

學歷

- 逢甲大學紡織系59年畢業
- 美國西太平洋EMBA碩士
- 北京清華大學EMBA碩士

現職

- 光晟玩具集團(深圳)總裁
- 深圳台商聯誼會榮譽會長
- 深圳市光明新區慈善會副會長
- 光美晟物業管理(深圳)有限公司
- 邯鄲光學晟生態農業有限公司
- 光華晟(香港)投資有限公司
- 光晟光電科技(深圳)有限公司
- 深圳市頂晟清潔服務有限公司



莊學長畢業於母校紡織系，畢業後原在台灣接掌家中橡膠企業，之後陸續到菲律賓、泰國、印尼發展，1987年轉往上海，在大陸闖蕩了兩年後，決定深根在離香港世界級港口最近的深圳，成功的打造了營銷全世界的「玩具王國」。

第一批赴陸發展的台商 創立玩具王國

莊學長於1991年前往深圳發展，可說是當時第一批赴陸發展的台商，1992年正式在深圳設廠「光晟玩具」，光晟的舊名為「光美」，是1948年由莊學長的父母在台南所創立，以生產橡皮筋為主，1967年轉型為日本玩具的代工，現今在深圳的廠房占地已有17萬平方米，並擁有16棟廠房及完善之配套設施，工廠員工高達2400餘人，以生產橡膠彈力球為主，年生產量約4500公噸（約1億4000萬個彈力球），莊學長帶領著光晟玩具秉持著「創新求異、優質高效、顧客至上、遵信守約」的原則，有著光彩的成績。

勇敢挑戰 突破重圍 打造無限商機

莊學長強調：「玩具的趨勢也會隨著環境有所改變，綜觀全世界，玩具可以算得上是必需品，彈力球是一種特別的玩具，從前只有簡單的玻璃彈珠或是陀螺，演變成更高層次的3C電玩，但我認為玩玩具是一個循環，當對於高層次的玩具產生厭倦的時候，人們會回歸原始。」而彈力球則是由一種高彈性的橡膠原料所製成，起初運用在輪胎與鞋底，因此種橡膠原料的反撥彈性相當高，故被美國採用製作彈力球，之後由日本發揚。莊學長的母親將產品自日本帶回台灣研究開發，但因台灣工業上的限制加上橡膠原料的取得不易，必須經常到日本採購原料，甚至被日本供應商抵制，莊學長說，用「備嘗艱辛」來形容當時

的情況再貼切不過，而後莊學長與兩位弟弟大學畢業後，承接起了家族的企業，藉由在大學所學的專業，將產品的品質大大改善，也因此接到了許多大廠的訂單，使日本製造廠對此更加注意，日本製造廠更多次表示：「希望能與莊學長合作，由日本供應所有的原料及技術，利用台灣的低人力工資，將台灣作為代工廠」，即使日本提出了優渥的條件，還是被他拒絕了，他認為若自身有足夠的力量，就不需要依靠外來的條件，他勇於挑戰技術及不易採購原料的種種困難，最後終於突破日本的限制！「克服困難，是台商一貫的方式，只能堅持再堅持」莊學長自信的眼神加上堅持到底的性格，將台灣本土刻苦耐勞的精神表露無遺。

運用自動販賣機 闖出彈力球的一片天

莊學長更指出，隨著社會的進步，除了滿足玩樂的需求，人們更重視的是安全的考量，彈力球相對的比一般玻璃彈珠更無風險，比彈珠球略大的彈力球不但孩童無法吞食，且採用橡膠材質所製成，若不慎砸到人也不至於使人受傷。然而，一顆顆小小的彈力球，是如何有如此驚人的銷售成績？其中很重要的關鍵則是運用「自動販賣機」，自動販賣機幾乎可以不受營業時間的限制，甚至不需要太多的人員銷售，但一般的玩具在自動販賣機販賣時，需要另外製作圓形塑膠殼子，將玩具放在裡面做銷售，但彈力球的形狀跟大小則不受此限制，大大降低成本，再加上可愛圖案的彈力球做為贈品也相當合適（例如早餐店或速食店，做為隨餐的精美小贈品），打造了無限的商機。

經營橡膠類產業堅持到現在已40多年的時間，不斷的改變創新，在最興盛的時期「全世界若有





▲彈力球造型擺設堆疊成精緻的藝術品，非常特別。

4個球，就有3個出自於莊學長的工廠！」，市場占有率高達75%，幾年後，因台灣本土環境的動盪，在生產方面產生許多不利的條件，不但缺工還加上眾多成本的上漲，因此，莊學長開始找尋第二個生產基地，從菲律賓開始，也嘗試印尼、泰國及上海設廠，最後往南在深圳光明新區設廠。

從零開始 見證深圳歷史的30年



深圳的發展歷史也不過約30年，莊學長就在此待了26年，起初到深圳時，總公司仍然在台灣，常常需要透過國際電話與台灣總公司做聯繫，「但當時深圳光明新區僅僅只有一支電話，只好雇用一個人專門在電話旁守著，若有電話來，就請對方15分鐘後回電，騎著腳踏車回工廠通知，再騎著腳踏車約7分鐘的路程過去聽電話。」莊學長笑著說起當初來到深圳的情形，雖然辛苦，但他秉持著台灣人「筭路藍縷」的精神，見證了深圳歷史演變的光景，對比現在，很難想像當時荒涼的深圳在經過30年能如此急速的成長。



▲五彩繽紛的彈力球，打造玩具王國的光景。

深圳台商協會榮譽會長 鼓勵年輕人勇敢踏出國際

莊學長不僅經營企業相當成功，也非常照顧年輕後輩，他同時也是深圳台商協會榮譽會長，積極鼓勵年輕人到深圳及其他大陸城市發展。深圳台商協會成立於1990年6月，成立的宗旨在於「團結和聯絡在深圳投資的台商及台灣、海外的台胞，並增進相互間的交流、了解與合作，加強與特區政府及部門間的聯繫溝通，促進企業的發展與特區經濟的繁榮，維護台商的合法利益」。協會的會員數由成立最初的60家增加至目前的3000多家，緊密聯繫著全深圳5000多家的台資企業和在此居住的5萬多位台胞。

深圳是大陸最年輕且人口密度最高的城市，目前深圳常住人口的平均年齡為32.5歲，也意味著來深圳工作的年輕人，除了台商之外，多數都來自於大陸內地較偏遠的地區，這些年輕人大多家中經濟都不優渥，需要靠自己辛苦的工作賺錢，每個月寄錢回家才能維持家中的生計，若要返家則需要坐長途車花費很長的時間，工作機會對他們來說相對的重要，所以莊學長更著重在於「教育員工」，且公司最大的特色就是「教育」，他認為，必須把工廠當成學校「與其他到處挖角，還不如訓練好自己的員工，員工的可塑性遠比專業能力更重要！」，必須從基層學起，而不光是



◀ 母校校輔處王壘處長特前來深圳與莊學長交流，並商討未來產學合作相關事項。

部創業的員工不在少數，「甚至有些都已經比我有錢了！」，他積極鼓勵年輕人創業，大方的分享資源，讓員工們心存感激。

且莊學長近期更計畫與母校產學合作，讓母校在校生有機會到海外實習，學長不但事業上成績優秀，並不吝提拔後輩，回饋母校，令人佩服！

人生70才開始 終身學習

勇於學習的莊學長並在他61歲時到北京清華大學就讀EMBA，可說是活到老學到老的最佳典範，工作之餘也不斷的充實自我。而莊學長今年已過從心之年，規劃「蛻休」，啟動蛻變，逐漸退到幕後，並且由二女兒接掌工廠，「二女兒獨立性強，還能自己到歐洲找客戶接訂單，很讓人放心」。

透過小小透明的彈力球，莊學長看到了整個世界，用他獨到的寬廣眼光，開創了一個嶄新的玩具王國，寫下了屬於他的彈力玩具球歷史篇章！



《光晟玩具》
照片連結

口號，更以身作則教導員工，也因此員工的向心力十足，許多人跟著莊學長一路打拼，一待就是15、20年的時間，從焊接、砌磚到廠房的興建都難不倒他們。

不但如此，莊學長更鼓勵工廠幹部內部創業，只要在內部工作年資滿7年，就可以安排由學長出資讓員工進行內部創業，「你想做什麼都可以，只要我審核通過，錢我來出！」，若有獲利，員工可以自己抽3成，之後如果獲利穩定良好，也可以將另外的7成買回，讓莊學長的部分僅保留3成，自己繼續永續經營，在他的幫助下，成功內

▼ 兩大知名品牌也是莊學長物業管理公司的合作夥伴，精緻擬真的裝置藝術，其實是更衣間呢！非常吸睛。



專訪優秀校友

德立斯科技總經理林廷祥學長

從本事到本業 聚焦式多角化經營

文／王斯巧·攝影／許惠娟(EMBA經管100)、德立斯科技

台灣70年代時，無線通訊軟體的問世後，生活的品質大大的提升，人與人間的聯繫溝通越來越便利，通訊軟體的相關設備也頓時產生了無限的商機，本刊於106年8月21日，專訪德立斯科技總經理-林廷祥學長，德立斯科技最初以生產立體音響及通訊用的VU錶為主，近年來更著重在於汽車檢驗儀器的生產，憑藉著高品質的技術，在業界打響名號，請林學長與我們分享，40多年來創立至今筆路藍縷的心路歷程。



林廷祥 | 小檔案 |

- 學歷**
- 美國德州達拉斯大學企管碩士
 - 逢甲大學銀行保險系73年畢業
- 現職**
- 德立斯科技(股)公司 總經理
 - 聯榮投資(股)公司 董事長
 - 傑仕林投資(股)公司 董事長
 - 德斯摩(股)公司 總經理
 - 心得科技工業(股)公司 董事
 - 三聯科技(股)公司 監察人
 - 多聯科技(股)公司 監察人
 - 太平洋自行車(股)公司 監察人
 - 國際滑水協會世界總會 副會長
 - 中華奧林匹克教育委員會 副主任委員
 - 中華民國滑水總會 榮譽理事長
 - 中華民國體育總會 監察人
 - 新北市工業會 理事
 - 台北陽明扶輪社 社長
 - 台北市逢甲大學校友文教基金會 董事
 - 財團法人三聯科技教育基金會 董事
 - 台北市逢甲大學北區校友會 常務理事
 - 台北市逢甲大學校總會 顧問
 - 台北大學選課評審委會

林學長於母校銀保系73年畢業，畢業後赴美國德州達拉斯大學進修，取得企管碩士，畢業返台後進入德立斯科技，至今20多年的時間，不斷的求新求變，擴大到現有的規模。

德立斯科技於民國64年由林學長的父親林榮渠先生所創立，林榮渠先生原任職於台電長達15年，是相當優秀的技術管理人員，但勇敢中年創業，放棄了台電的高薪職位，首先於民國56年創立了「三聯科技」，之後林榮渠董事長前往日本研習，考察各屬性工廠且研修工業儀錶控制技術長達4個月，並決定在台灣生產，64年創立「德立斯科技」，德立斯科技從一家克難的鐵皮屋工廠、一間狹小的辦公室開始，奠立基礎，成立之初僅由20名員工在非常克難的條件下完成來自日本的大筆訂單，胼手胝足，雖遇到嚴苛的挑戰與挫折，但都能突破重圍，度過難關。

立體音響VU錶起家 最大指針錶製造廠的傳奇

70年代時，立體音響非常的盛行，而每座音響的主機都需要類比式的小電錶來指示音量及階調，也就是業界所稱的VU錶，且隨著通訊產品的發達，通訊用的VU錶也隨之供不應求，且德立斯科技結合電子技術，在汽車蓬勃的發展下，開發「點火正時燈」，及多功能汽車檢測儀器，也研發出多款機械式以及電子式專業汽車測試儀器，榮獲多項專利的認證，產品品質相當優異，各國訂單不斷湧入，銷售量居國內出口數量的第一名！感謝上一代給的舞台 計畫性的改革

在林學長於民國79年進入德立斯科技時，德立斯科技已成立了16年，他經董事會任命擔任德立斯科技總經理，承接上一代所打拼下來的江山看似非常的光鮮，也似乎可以非常容易的一躍而上成為人生勝利組？但更多的是眾多的考驗在



▲林學長捐贈母校Apple RTC區域教育培訓中新電腦設備。

等著他。林學長自美國碩士學成歸國，碩士主修財經與企管的林學長本決定投身國內金融業，但因父親的公司遭逢困境，在當時雖資本額龐大，但內部的財務結構並不夠完整，且隨著環境的變化，全球化加劇，經濟瞬息萬變，必須做歷史的革新，但又不能讓傳統被抹滅，實屬不容易，林學長身為第二代接班人，雖臨危受命，但還是必須將父親的公司永續經營下去，「雖然過程很辛苦，但很感謝上一代給的舞台讓我發揮」，林學長相當謙虛力求改革，將此當作一個一展長才的舞台，每日工作遠遠超過12小時，十年如一日，從基層做起，也因此更能體會基層員工的辛勞與價值，並且計畫性的規劃，訂定了「3年4期12年計畫」與「2年3期6年計劃」。

「3年4期12年計劃」 投入汽車檢驗儀器的生產

雖改革是急迫且必須立刻進行的，但林學長絲毫不馬虎，計畫性的立下了兩大計畫，與公司同仁循著計劃向前邁進，首先是「3年4期12年計



▲林學長熱心公益奉獻已力，捐贈台灣癌症基金會，善盡社會責任。

劃」，分4階段進行「健全財務結構」、「環境革新，改善工作環境」、「加強OEM合作，開發新產品」、「置入新設備，人才培訓」，林學長完整的計劃與有條不紊的思考邏輯。加上他過人的體力與耐力，將傳統改革，且保留最初的優點及理念，帶領德立斯科技邁向更高峰，且鑒於車載電子產品的需求增加，率先投入汽車電腦故障診斷分析儀與GPS行車控制中心，整合3C，利用通訊傳輸等高科技技術，完成多項產品的開發，現今不但財務穩定，林學長並運用他財經的長才，為員工籌措勞退基金，保障所有員工的權益，財務公開透明、制度完善，因而榮獲了「國家磐石獎」、「企業經理人獎」、「優良產品小巨人獎」等眾多優秀獎項的認證。

「2年3期6年計劃」

打造跨國公司 成為台灣之光

民國92年時，在「3年4期12年計劃」順利完成後，同年，林學長接續提出了「2年3期6年

計劃」，分3階段進行「公開發行，完成上櫃目標」、「完成核心技術，培養國際觀」、「完成跨國之公司」，林學長推動此計畫之初，即帶領德立斯科技以「車隊派遣與行車管理」系統入選「台灣精品」，並獲頒台灣精品標誌及法國坎城GSM協會最佳企業應用服務大獎，刷亮了德立斯「MADE IN TAIWAN」的招牌，台灣之光的名號，實至名歸！

聚焦式多角化經營理論 虛擬集團的構想

林學長讓德立斯科技在困境中脫胎換骨，其中的關鍵是什麼？對於企業經營有著獨到思維的林學長自創了一套企業經營理論 - 「聚焦式多角化經營理論」，除了專注於本業發展外，還要多角化於各個行業的投資經營，這是一種「虛擬集團」，實力看起來不屬於一個集團，但是公司在每個行業都擁有自己具有核心、創新和競爭利基的一軍。且林學長鼓勵員工自主創業，再由公司資金支援，互信互利。

「朝令有錯，夕改又何妨？不僅如此，朝令朝改又何妨？」這是林學長經常勉勵員工的一席話，林學長強調：「世上唯一不變的真理就是『變』」，因此時常告訴員工要樂於擁抱改變，用他樂觀性格鼓勵員工且以身作則的擔任一個最佳領導人的角色，謙虛且和善的帶領員工一同成長。

幸福企業的楷模 完善的福利制度

德立斯科技創立40多年來，公司員工就像是個大家庭般，許多員工都在此盡心盡力了數十年的光陰，林學長視員工如家人般，從未遣散過任何一名員工，他體恤所有員工多年來的辛勞，以高於法令的標準，提撥了全體員工的勞退基金，每一位屆退的員工都可先結清勞退金，之後再重新回聘，透過職務再造，讓老員工重新找到新定位，以「客戶滿意、公司發展、員工照顧、股東交代、社會責任、永續經營」為德立斯科技經營的座右銘，在有著如此福利制度的公司中任職，肯定非常的幸福，也因此，公司已退休員工都是做滿25年的！

取之於社會 用之於社會

著重社會責任及社會公益

德立斯科技經過林學長的改革後，已成為跨國科技公司，而林學長更不忘「取之於社會，用之於社會」的道理，即使工作相當繁忙，他還是不吝付出心力，於民國89年開始，發起捐助泰北華僑，改善當地居民的生活及教育品質；95年接掌滑水協會，將滑水協會從無到有，並且積極培育國內優秀滑水選手；98年協助高雄世運，獲得高度肯定；100年當選國際滑水總會副會長，成為



▲林學長積極投入社會公益，善行善舉廣為人知。

台灣少數在國際體育組織中嶄露頭角的典範！並於106年捐贈1萬4000份世界大學運動會紀念品予台北市政府。

106年3月份時，母校正式成為全國首家成立Apple區域教育培訓中心的大學，由林學長捐款100萬元購置硬體，除了回饋社會，也回饋母校，積極奉獻，不落人後。

40周年的里程碑 浴火重生 飛向下一個十年

德立斯科技在林學長20多年的帶領之下雖歷經了國內外的產業危機及金融海嘯，但林學長以創新與靈活的管理，安然度過危機，從傳統勞力密集的傳統製造企業成功轉型為資本、技術密集、與時俱進的科技公司，並且走向國際，關聯企業除了台灣本土的10家公司之外，在中國及美國皆有成立辦事處，主要產品也大多外銷出口，行銷網路遍及北美、西歐、東歐、澳洲及南非，為ISO9002、ISO14001、QS9000國際標準品質認證的製造廠，林學長說：「猶如一隻歷經浴火重生的老鷹，蓄勢待發，準備展翅翱翔，飛向下一個十年！」

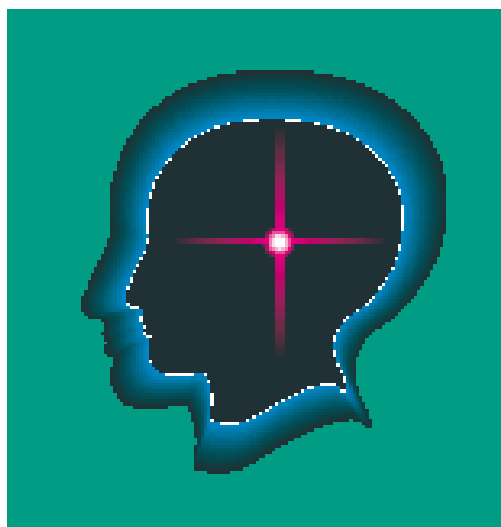
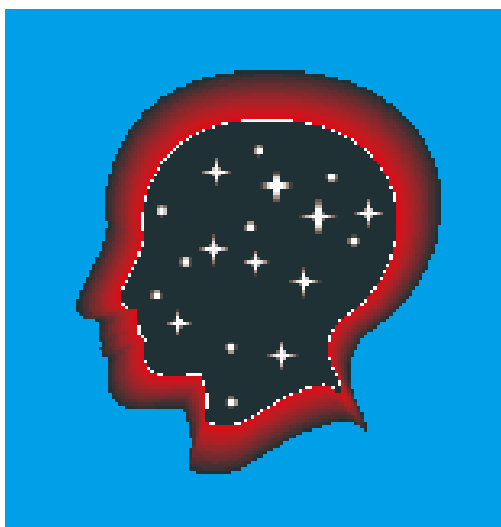


《德立斯科技》
照片連結

「換了位子，就換了腦袋」的正解

使人換了創新的腦袋有什麼不好？

文／許士軍（逢甲大學董事、逢甲大學人言講座教授、台灣董事長學會理事長）



在《逢甲人》第292期所刊出一篇：「在僵化的組織下是不可能談創作的」拙作中，曾經提出有關俗語中所稱「換了位置，便換了腦袋」這回事，事後感到尚有意有未盡，特再就此點予以申論。

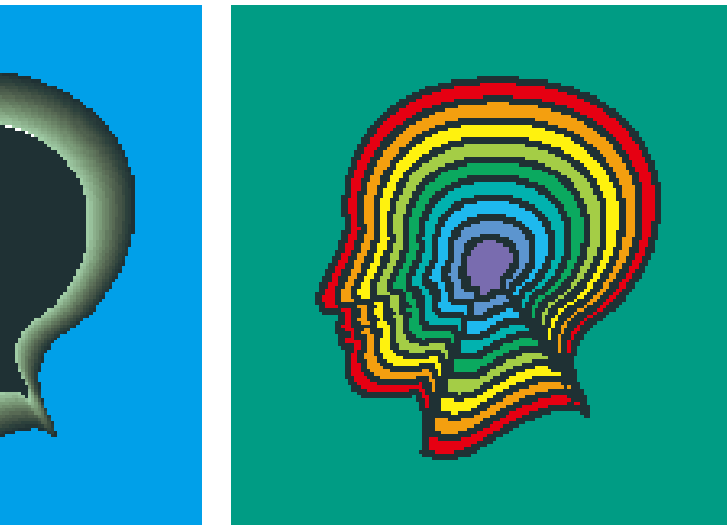
俗話說，「換了位置，便換了腦袋」，一般乃寓有貶抑之意，譏諷一個人因職位調動，也跟著改變原來所持立場。在政府部門中最常見的，就是先後在財政與經濟部任事者經常出現這種情況；一個是在鵝的身上拔毛，另一個則是要養肥這頭鵝。

然而從管理學觀點，這也支持了一個重要命題，此即一個人的思維和行為，受到組織的影響或支配。如此，反而顯現「組織」在管理上的重要性：此即透過組織設計使人們表現出某種被期

待的行為。將這道理放在現實環境中，如果以我們目前所期待的「創新」而言，是不是可以經由某種組織設計以引發人們的創新行為呢？

具體說來，在當今人們印象中的「組織」，仍然屬於一種金字塔型結構。大家都依循一些理所當然的管理原則運作，例如「細密分工」、「由上而下的指揮和控制」、「量化績效評估」、「升遷代表最重要的激勵力量」等等。在這種組織中所做的，就是首先訂定組織章程和決定員工編制，等到人員到位以後，再擬訂計畫和編製預算。試想，像在這種被認為是天經地義的組織設計下，我們還能期待人們會做出什麼樣的創新行為呢？

基本上，這種機械式的組織模式，乃是來自一



個靜態環境下的產物；在一種日復一日，年復一年的不變環境下，人們所擔任的工作幾乎都是例行性的和重複性的，因此可以遵守細密分工和標準程序的原則以求效率，再加上繁複的預決算程序和處處防弊的規定，這種組織所期待的員工行為，就是遵守規定和紀律，或是「多做多錯，少做少錯」。

然而在今日快速變動的環境下，此時組織所追求的「創新」，並非建立在重複性的「工作」(job)上，而是不斷改變的任務(task)。此時所需要的組織，必須能被賦予個人某種清晰之「任務」——而非某種重複性或技術性之「工作」。在這任務下，給予較大之自主空間，讓他靈活應用其知識，經驗與判斷，選擇達成任務的方法，並也

因此承當責任，並獲得對應之激勵。

換言之，在創新組織中，個別工作者，或依杜拉克所創名稱「知識工作者」，不可能是「一個命令一個動作」的螺絲釘。反之，他們乃是最主要的創新來源，要讓他們發揮效能。這種組織不但要能容許「更是要鼓勵」他們各自應用其專長、知識和經驗，經由創造力之發揮以完成所負任務。

這種組織，相對前此所描述的機械式組織，顯然有不同的特色：首先，在組織內應有某些機制，能夠掃描外界環境、不斷發掘機會、藉以改變本身定位及界定任務；其次，它要能夠形成靈活的任務編組和自主團隊，負責執行跨越傳統部門的分類與層級歸屬的任務內容。

照上面分析看來，我們也可能恍然大悟：為什麼人人說創新，天天講創新，然而創新卻不可得。原來問題出在當前的組織，根本是不利於創新的；在一種不利於創新的組織中，我們不能期待人們會自動自發地去做，即使放進有天大本領的人，恐怕也是無能為力的。

一個具體的例子，就來自當前國內的大學。在此我們所要問的是：在學校組織中，有誰或什麼機制負責掃描外界職場變化，發掘和界定新的人才需求？又怎樣打破傳統上院所系間的本位限制，發展跨領域的學程？這麼一想，人們將恍然大悟，為什麼我們的大學，由於組織設計的僵固性因而難以創新的道理了。

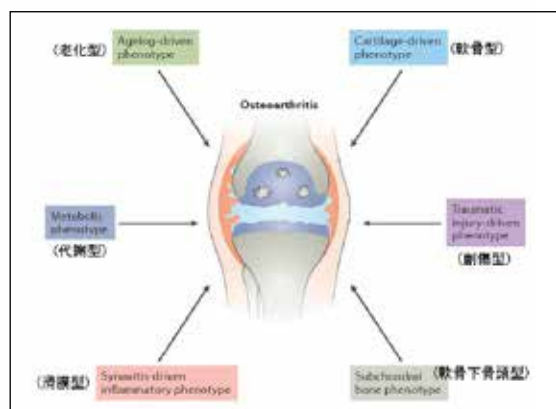
纖維質 預防 減緩 退化性關節炎

文·圖／潘懷宗（陽明大學教授）

據統計全球有超過3.5億人罹患骨關節炎（Osteoarthritis, 簡稱OA），也就是俗稱的退化性關節炎（先不管這個俗稱對或不對），這在60歲以上族群非常多見，罹患骨關節炎不但痛苦，也可能會致殘。根據衛福部統計，台灣人膝關節退化的盛行率約15%，推估有350萬人因此受苦。參照健保署的數據，每年約有2萬人需要置換人工關節，值得大家重視。

106年5月份由美國塔夫茨大學（Tufts University）Zhaoli Dai博士發表在《風濕性疾病年鑑》（Annals of Rheumatic Diseases）綜合2項回顧研究報告--骨關節炎起始計畫及弗萊明翰骨關節炎研究計畫，結果發現，攝取高纖食物較多的銀髮族，不僅可以降低骨關節炎引發膝關節僵硬疼痛的風險，同時也可預防它的發生，顯示每日吃進衛福部建議量的纖維素，似乎是預防骨關節炎最經濟有效的方法。

在骨關節炎起始計畫中（Osteoarthritis Initiative, OAI）共有4,796名罹患骨關節炎或骨關節炎高風險族群參與，研究人員除了以問卷調查方式每12個月評估一次，持續4年，收集彙整所有參與者，並分析其纖維攝取量、膝關節損傷、用藥、酒精攝入量及平日運動習慣等數據與骨關節炎間的相關性，最後並透過X光確診參與者是否有骨關節炎，包括膝關節僵硬、腫脹和疼痛等症狀。在OAI研究計畫中，共869人出現骨關節炎症狀，有152例經X光確診為骨關節炎患者。研究結果發現，於計畫開始時膳食纖維攝取最多者，較那些很少攝取纖維者，發生膝蓋疼痛、僵



▲骨關節炎の種類。

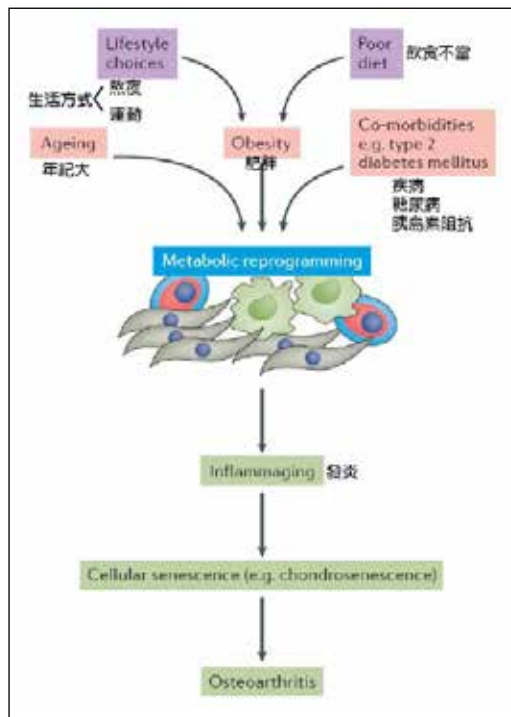
硬、腫脹、惡化的機率要低30%。

另一項弗萊明翰骨關節炎研究計畫（Framingham Offspring Osteoarthritis Study），將1,268名50歲左右的成年人分為4組，此研究計畫中，共143人出現骨關節炎症狀，175例經X光確診為骨關節炎患者。研究結果顯示，纖維攝取量最高組較纖維攝取量最低組，9年後罹患骨關節炎的風險大幅下降61%。

研究作者Zhaoli Dai博士推測，富含膳食纖維的飲食明顯有益健康，除了可以控制體重外，此外，纖維還有降低膽固醇、控制血糖及有助於腸道中益生菌的生長，進而達到消除關節發炎的功效。

英國薩里大學（University of Surrey）106年4月份發表在《自然回顧風濕病學期刊》（Nature Reviews Rheumatology）的研究報告就建議，養成良好的飲食習慣和維持規律的運動，可以有效防止退化性關節炎的發生與惡化。

薩里大學Ali Mobasheri教授，在《Inflammation, Lifestyle and Chronic Disease》一書及美國著名自



▲造成膝關節軟骨細胞產生微小環境變化及惡化的因素。

然療法醫師 Josh Axe，都有提及所謂有益於關節健康、可以預防骨關節炎的好食材，除了前述的高纖食物外，到底還有哪5種食物呢？潘老師特別將它整理出來和大家共勉：

薑黃素 (curcumin)：存在於咖哩及生薑內，是一種多酚類物質，根據美國知名期刊《美國化學會誌》(Journal of the American Chemical Society) 於1999年發表的文獻指出，薑黃素的抗氧化力是維生素E的1.6倍，黃酮類的2.33倍，更是維生素C的2.75倍！

此外，薑黃素更是良好的抗發炎物質，95年11月刊登於《關節炎和風濕病期刊》(Arthritis & Rheumatology) 的一篇研究報告指出，薑黃素可以有效防止關節腫脹、發炎，甚至對阿茲海默症也有功效。2012年《植物療法研究》(Phytotherapy Research) 期刊一項針對類風濕關節炎患者的研究報告亦顯示，如果每天吃到500

毫克薑黃，可有效減少膝關節腫脹和發炎情形，進而改善關節炎的不適症狀。另外，中國人的新鮮辣椒、蔥、蒜，也有不錯的效果。

白藜蘆醇 (resveratrol)：為一多酚化合物，廣泛存在葡萄皮和莓果類食物中。白藜蘆醇具有抗發炎反應的功效，此外，它還可抑制發炎物質 (IL-6、IL-8、TNF- α) 和組織胺等發炎相關因子，以及抑制滑膜細胞異常增生、並促進軟骨細胞重新修復的能力，若是長期在飲食中吃到白藜蘆醇，則具有讓受損關節軟骨修復的功能。

Omega-3 不飽和脂肪酸：前列腺素是導致關節發炎反應的主因，而Omega-3不飽和脂肪酸正是可以阻止前列腺素產生、減輕關節發炎的最佳利器。富含Omega-3的食物有，鮭魚、鮪魚、鯖魚、鱈魚等深海魚類，紫蘇油和亞麻籽油也是不錯的選擇。

兒茶素 (catechin)：兒茶素是茶多酚中的一種，約占茶多酚含量的75%，兒茶素是一種天然苯酚和抗氧化劑，它在未發酵的綠茶中含量最多。105年1月份發表在《關節炎與風濕病》期刊 (Arthritis & Rheumatology) 的一篇研究報告就指出，兒茶素有抗發炎作用，研究人員觀察到在動物實驗中，實驗大鼠在接受兒茶素10天療程後，關節腫脹現象有大幅緩解的情形，對治療關節發炎極具潛力。

攝取含膠原蛋白和N-乙醯葡萄糖胺 (N-acetyl glucosamine) 的天然食物：甘胺酸 (glycine) 及脯胺酸 (proline) 是合成膠原蛋白的主要原料，葡萄糖胺可以促進蛋白聚糖的合成，進而刺激軟骨細胞產生膠原蛋白，增加關節液的黏稠與潤滑性來保護關節，而N-乙醯葡萄糖胺屬於天然的型態，在動物軟骨、牛筋、海藻、紫菜、及昆布等食物中含量都很豐富。

▼龔炳芳前會長將印信交接予新任王明習會長，由總會施鵬賢總會長舉行監交。



台南市校友會第七屆第一次會員大會

誠心熱心服務的心 學習與傳承

文／王柑橘（陳俊傑學長財稅68夫人）·攝影／朱中法（會計71）、林忠慶（財稅67）

台南市校友會，讚！

106年8月12日時，8月6日剛接任還熱騰騰的校友總會施鵬賢總會長，上任第一站，就是帶著核心團隊林盟彧執行副總會長及盧育嫻秘書長到台南市，在東東宴會式場門口，為台南市校友會發聲比讚加油，為會員大會揭開序幕，會場頓時熱鬧起來，接著，母校楊龍士副校長、逢甲人月刊賴文堂總編輯、台北市校友張政文會長、台中市校友會柯閔鐘副會長、高雄市校友會張志哲前會長等貴賓陸續抵達會場，歡喜迎賓，握手寒暄，氣氛熱烈，逢甲校友這個大家庭真是溫暖。

會員大會年年有，母校長官帶來的好消息及各地校友會嘉賓相挺是逢甲人最大的動力。楊副校長首先感謝各校友對學校活動的支持，並帶來許多好消息，文華路將拓寬為十二米，校門要遷移，對母校的百年發展事關重大，而今年大學指考招生，母校依然滿招，再度揮出全壘打，非常難得，可見母校風評之好非浪得虛名。遠見雜誌大學排名逢甲第十，不僅是私校第一，甚至超前國立中山大學，而校長評比也是私校第一，逢甲畢業生更是600大企業家最愛的前10名，這都是全體校友努力所致，學校會繼續打拼，希望校友會繼續支持。

施鵬賢總會長除了恭喜龔會長以誠心、熱心、服務的心圓滿達成兩年會長任務，更感謝有機會來參加會長傳承的典禮，他表示，逢甲人的特質就是對母校的支持及對校友的照顧，他幾年來在國內外受學長姊特別照顧，感受深刻，請大家為逢甲人服務校友的心熱烈鼓掌，對於接任校友總會會長，他深感榮耀，請台南市校友大力支持逢甲人月刊及認同卡，爭取權利，讓校友總會為大家服務。

校友總會劉招明名譽總會長總是以掌聲感謝人，首先感謝資深副校長對母校的貢獻，也勉勵逢甲人照顧校友服務社會的心，他說逢甲人就是有熱誠就是有動力，施總會長多年前用心興建體育館，回饋母校，是最好的榜樣，這次帶著陽信銀行12人團隊力推認同卡，也以掌聲感謝他，最後以掌聲支持台南市校友會新任會長王明習。

台北市校友張政文會長是逢甲人月刊及認同卡的最佳啦啦隊員，他樂見許多老朋友，羨慕台南市校友會會務蓬勃，特別請

老朋友多多支持逢甲人及認同卡。逢甲人到10月25周年，已是第300期，疊起來的高度直逼玉山，非常難得。而認同卡在陽信銀行陳董事長也是國貿57年校友的努力下，只要張數達2500張就有許多回饋，請校友共同支持，不要放棄也不要漏氣。

大餐總是有前菜、主菜和甜點，這就次會員大會除了新、舊會長交接是重頭戲之外，給予畢業50年老校友愛的鼓勵1000次，是一道最溫馨的前菜，看到54土木陳義介、56銀保吳大和、57國貿黃玉雲、57財稅楊耀生、57會計顏振良、57會計吳幸一、57紡織吳錫來等多位學長開心上台受獎，會場掌聲不斷。

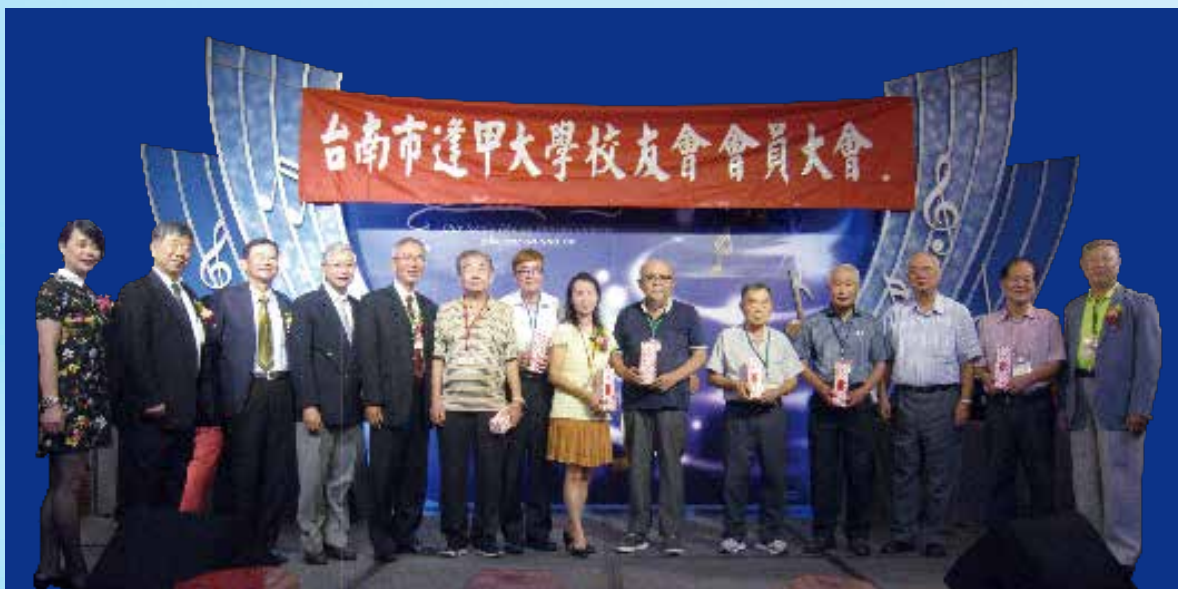
交出大印的龔炳芳會長完成階段性任務，他特別感謝大家的支持，讓他有學習與成長的機會和機緣。在吳順勝前會長鼎力支持下，讓他勝任愉快，有全體理監事及總幹事陳克文盡心盡力推展會務，是他最大的助力，兩年下來不負使命，是他最可貴的學習，也是最珍貴的回憶，傳承是必要的，他期盼校友會在新會長帶領之下更蓬勃發

展，也期盼學長學姊繼續全心全力支持新會長，讓校友會再創新高峰。

新會長王明習從總會長手中接下大印，特別感謝大家抬愛，誠惶誠恐接下第7屆會長職務，由於歷屆會長表現傑出，讓各地校友會羨慕不已，他怕口碑傳不下去，幸好有吳前會長打氣，歷屆會長團結支持，他才安心接下會長一職，一定帶領新團隊全力以赴，一一介紹新團隊成員，為包羅萬象的讀書會拉票，鼓勵學長姊多多報名參加，並擔任講師來分享經驗，熱情表示理監事的首次服務就從餐後會場整理開始。

傳承大戲落幕，歡樂餐敘開始，主持人黃龍福學長先以剪刀石頭布的小遊戲讓大家動起來，龔炳芳學長開歌獻給老婆，接著由開心關懷家族的勁歌熱舞炒熱氣氛，曾在總統國宴表演的製琴大師蔡明助學長展現拉手風琴吉曼陀鈴的琴藝，黃玉雲學姊的外孫和外孫女表演揚琴，一點都不怯場，吳順勝學長唱歌，兩位小孫女伴舞，像花蝴蝶滿場飛，非常可愛，最後在楊副校長帶領下高唱「期待再相會」，畫下充滿新希望的句點。

▼表揚畢業滿50週年的資深學長姊，大家興奮上台受獎。





母校統計系50周年慶

統計系友回娘家大團圓

文／黃煇慶(統計64) · 攝影／母校統計系

母校統計學系創始於民國55年，隸屬商學院，主要孕育培養國家社會企業以及各級公務體系所需的商業主計人才。59年第一屆系友畢業後，即有學長在相關領域及業界展露頭角，迄今傑出優秀系友遍布海內外各地，為富裕事業民生或服務公職大眾以至於再深造後投入教學培育後進等各行各業，表現出色、屢創佳績。

北區統計系友會率先帶動聯誼

台北校友會於105年9月，經母校謝振裕董事，台北市校友會張政文會長以及許多熱心學長姊的鼓勵協助，於迎接母校統計系創系50周年之際，成立「北區統計系友會」，推舉與校友會互動頻繁密切的鄭宗陽學長（統計71）出任會長，藉以率領增進系友相互聯繫，並繼續與母校統計學系

師長共同籌劃決定於本年8月26日，舉辦祝賀成立50周年慶，廣邀系友回娘家大團圓的活動。

人言創新環境 動漫化妝活動 系友們驚讚又羨慕

系友大會活動在育樂館盛大開辦，共有300多位畢業校友參加。一早，大家有如懷著回娘家的興奮心情，先在統計系李燦銘主任、高秀蘭前主任等師長導覽下，參觀校園以及人言創新教學大樓。校友們除忙著在校園找尋當年求學的甜蜜記憶之餘，對母校規劃建設如此富有創意的美好學習環境與新穎教學設施，莫不驚嘆、讚賞與羨慕。又適逢學生會進行動漫COSPLAY化妝活動，校園內到處充滿各式模仿動漫明星化妝族群，歡笑滿校園，不由得於稱譽讚美的同時，拿起手機不停地拍照，為今日的系友會增添喜氣與樂趣。

◀統計系50周年系慶大會在學思樓階梯上與各級系友的大合照。

▼母校李校長、董事會劉特助與李主任各桌向系友敬酒致意。



帥氣校長稱讚統計系是 順應大數據潮流的最佳選擇

系友大會由母校李秉乾校長致詞展開序幕，首表歡迎統計系友們的返校，並稱讚在目前國際盛行大數據時代，選讀統計系不但不為潮流所淘汰，甚且備受各領域廣大運用，前途看好。同時提及，母校最近籌畫與中山醫學大學共同開設利用AI及統計科技基礎的醫療福祉課程，再次證明攻讀統計系是個很好的選擇，也是未來發展社會產業所必需具備的。李校長講話內容充實，態度親切，年輕又帥氣，儼然成為系友們的新偶像。

接著「北區統計系友會」鄭宗陽會長、59年畢業校友王維漢等學長也在應邀致賀詞中，共同回憶當年創業維艱，但強調校友們均秉持校訓「忠勤誠篤」的信念與向心力，透經社會競爭的層層考驗，在各行業有優越的表現，真可說是「因為有系友的你們，使我們逢甲更風光」，而感謝系友對增進母校名聲的努力與辛勞。

李主任以「未來母校統計系因應社會發展的統計教育之展望」為題，發表演講。指出為因為面

臨大數據時代衝擊與AI的發展，今後將透經課程設計，培育學弟妹們的資訊科技能力、統計分析技能及商業或行銷的專業；務期養成學用合一的能力，無縫接軌就業工作及提升就業競爭力。並表示也將積極配合母校政策，推行7+1（或3+1）的產學合作，同時實施畢業專題，加強學弟妹們的問題設計、規劃溝通、統計分析及撰寫的能力；再引進CDIO創新教學模式，翻轉傳統教學方法與課程設計，以強化學習動機，培養人際溝通與問題解決能力。明顯規劃出統計系未來新課程以及畢業後就業的坦途，贏得滿場系友們喝采。

系友會見證了母校永遠不變的同學情誼

餐敘中，大家久別重逢，共話家常與工作體驗，甚是熱鬧。高秀蘭前主任穿插報告「統計系50年回顧」，用心地將出席大會的系友們，按照畢業年次，從校史館典藏的歷屆畢業紀念冊，一一篩選彙整，製作ppt播放。同時配以「從黑白到彩色相片，是成長的足跡與蛻變。」「我們見證記憶中的年代，而歷經多年歲月。更見風霜，但我們仍珍惜不變的同學情誼。」等親切溫柔細膩的感人旁白，使與會系友們彷彿穿越時光隧道，回到當年的求學生活。系友聽講觀賞後，紛紛起立表示，深受感動。

感謝母校統計系李主任等師長與在校學弟妹們的辛勞，讓系友們宛如回娘家大團圓，如沐春風，再度感受到母校的愛心與溫暖，飲水思源，個個感激在心頭。最後，系友們均在此母校統計系成立50周年慶的特殊日子，由衷祝福母校統計系更加茁壯成長，培育更多國家社會所需要的人才，也更相信，經此系友會活動，母校統計系的未來一定會更好，系友聯繫也會更趨頻繁堅強。

▼國貿系學長化身為俊俏牛仔，活潑迎賓舞熱情歡迎系友們。



國貿系親子遊飛牛牧場之旅

飛向青春「牛」轉未來

文／林富傢(國貿75)·攝影／周純堂(國貿75)

早，8月12日上午8點半，我懷著一顆期待的心情，前去參加今年的親子旅遊。9點鐘遊覽車準時發車，隨即展開今年度的二天一夜親子遊。

中區國貿系謝耀州會長貼心準備了豐盛的早餐餐盒供大家享用，同行車上有母校楊明憲教授，商學院江怡蓓前副院長，國貿系林呈昱老師伉儷及公子，羅雪惠助教以及國貿系精神領袖羅慶龍老師及師母，另還有國貿系吳廣文系主任，以及自行開車前往會合的羅芳怡老師伉儷及兩名小千金，王若愚老師伉儷及小公子。

下三義交流道後，很快的就抵達山線海拔最高的車站－勝興車站，步行前往舊鐵道車站途中，有各具特色之客家商店，車站古色古香令人發思古之幽情，大伙起哄在鐵道上合影留念，近午時

分，遊覽車抵達木雕博物館，午餐便在附近知名的田媽媽餐廳用餐，餐畢一行人前往木雕博物館參觀，館內作品豐富，沐浴不少藝術氣息。

下午兩點半，抵達目的地－飛牛牧場，國貿系系友總會簡炳章總會長率領6位牛仔跳著迎賓舞熱情的歡迎我們，他們賣力的演出贏得眾人一致的喝采。

傍晚時方，校友總會施鵬賢總會長、盧育嫻祕書長及台中市校友會黃文彬副會長特地前來致意並一同享用晚餐。

第二天用完早餐，在大草地上舉行北中南三區之親子遊戲比賽，雙人夾水球競走，牛仔套瓶比賽以及丟乒乓球入水杯比賽，大人小孩玩得不亦樂乎，最後由南區系友會贏得冠軍。

中午在飛牛牧場餐廳席開17桌，並舉行國貿系

系友會會長交接，由國貿系系友總會簡炳章總會長將印信及會旗交由新任總會長林富傢學長，林富傢總會長表示：「本人深感榮幸，我必會全力以赴，傳承國貿人國貿一家的傳統，為全體逢甲國貿人服務。」

最後深深的感謝主辦單位 - 北區系友總會校友會簡炳章總會長及所有師長，學長姊、在校學弟妹及寶眷們的參與，讓我們留下了美好快樂的回憶，我們相約明年親子遊再相見。



▼親子遊戲，大夥兒玩得不亦樂乎。



▼學長姊們可愛俏皮在飛牛牧場大合影。



EMBA 聯誼會第十一屆傳承典禮

承先啟後 大方未來

吳春山接棒繼承優質傳統

文／EMBA聯誼會·攝影／陳幼蘭(EMBA高階99)、陳韋佑(EMBA經管103)

EMBA 聯誼會第十一屆交接典禮於 106年8月13日盛大舉行，排名台灣第二大營造廠的麗明營造吳春山董事長，他是103高階學長，正式接任「逢甲大學EMBA聯誼會」第11屆理事長，交接典禮假台中洲際棒球文創園區「好運來宴展中心」舉辦，立法院蔡其昌副院長、黃國書立委、台中市張光瑤副市長、台中市何敏誠議員、台中市呂建德社會局長、陳嘉昌警察局長、工策會蔡世寅主委、母校高承恕董事長、母校經管林豐智院長、校友總會施鵬賢總會長暨EMBA畢業校友以及企業好友們等數百人齊聚一堂，充分展現本屆吳理事長的好人緣與超高人氣！

EMBA聯誼會 歡欣迎向第11屆

任務來臨 責任的開始

在聯誼會歷屆學長姊用心經營下，接掌這項重責大任的吳春山理事長、丁榮村秘書長與其服務團隊絲毫不敢懈怠，於本業忙碌之際，仍竭力排除萬難，撥冗於每周一齊聚一堂籌畫交接典禮各項事宜，大家無私的奉獻，不愧是繼承了母校EMBA的優良傳統，尤其接續在第10屆聯誼會賴志峰會長、吳芳君秘書長暨服務團隊之後，備感責任重大，第11屆聯誼會將延續傳承使命，秉持和諧、凝聚、精彩、倫理、愛心、傳承6大核心精神，繼續信心向前行。



▲母校經管院林豐智院長為EMBA聯誼會傳承典禮監交，賴志峰理事長，將重責大任交予新任吳春山理事長。

快樂的出帆 迎接全新挑戰

今年的交接典禮，從入口迎賓大道開始即能見到主辦團隊的別出心裁，造型令人驚豔的禮賓公關組站在紅毯旁歡迎貴客進場，帶來絕佳的視覺享受；而擔當開場重責的美魔女舞群，勁歌熱舞活力十足，是學姊們努力下的完美呈現。良辰吉時一到，主持人逐一介紹與會貴賓後，由高承恕董事長首先上台致詞，他請大家鼓掌向卸任的賴志峰學長表示謝意，也給接棒的吳春山理事長鼓勵，高董事長感性的說道：「學校所做的一切都是為了教育，大家因著追求新知而來，進一步結識同學、成為校友，今日見到如此大場面讓他有說不出的歡喜與感恩」；經管學院林豐智院長說：「在今天之前，很多人跟他說逢甲EMBA辦得很好，當下他仍謙虛的表示要繼續努力，但看到眼



▲第10屆服務團隊，感謝一年來的支持，大家攜手再創未來。

◀第11屆服務團隊，迎接新的挑戰。

前的盛況，證實了母校EMBA真的很棒，這要感謝每一屆校友所累積的能量而有了現在的成果，且今日的典禮不是交接而是傳承，要將EMBA寶貴的經驗一屆屆流傳下去」。在貴賓與長官的致詞勉勵後，聯誼會印信在林豐智院長的監交下，從賴志峰學長的手中正式遞交給吳春山理事長，責任真的開始了！有「營造界歌王」美譽的吳理事長在台上高歌「快樂的出帆」，象徵第11屆EMBA聯誼會將會有場華麗的航程。這個熱鬧的夜晚，台上除了精彩的節目之外，前後屆聯誼會理事長、幹部們互贈紀念品、抽獎活動等高潮迭起；台下亦杯觥交錯，氣氛熱絡融洽，校友間的情誼也更上一層樓。

攜手努力 共創未來

新任吳春山理事長表示，未來將透過第11屆聯誼會的運作，讓大家以母校EMBA人為榮、吸引

更多企業人報考逢甲EMBA，而未來聯誼會的服務團隊將更著重在「愛心公益」，集結學長姊的力量，強化校友交流、學習與凝聚力，發揮所能積極參與社會公益活動來回饋社會。而學長姊們十分熱衷投入的「五健會」更為聯誼會添加無限的活力。

母校EMBA聯誼會第11屆首波公益活動即結合麗明營造於8月30日假台中市議會廣場舉辦捐血；12月10日邀請歷屆校友齊聚一堂，於台中洲際棒球文創園區進行「菁英大會師」，希望目標能邀請2,000位校友前來共襄盛舉；明年7月的逢甲EMBA人「回娘家」等，都是聯誼會的重大活動，每一場完美的聯誼聚會都是一個很大的挑戰，吳春山理事長期許自己能不負所托，並誠摯的請學長姊們給予熱情的指導、支持、建議與鼓勵！



《EMBA》
照片連結

校園采風——逢甲4年生涯規畫

我是社會新鮮人！入寶山怎能空手而回？

結合電腦輔助科技的教學創新

文／方俊（航太系教授兼教學品質中心主任）·攝影／許惠娟（EMBA經營100）·母校秘書處

» 惆悵入寶山空手還

回首一幕幕驚濤駭浪的期中、期末考試與艱辛的飛機設計畢業專題，都沒能擊倒我們，最終盼到成為畢業典禮舞台上的主角，興奮之情必然溢於言表。但憶及新鮮人初入學校的懵懂怯生，不旋踵已蛻變為即將面對工作挑戰的社會新鮮人，然自揣未來規劃付之闕如，回首漸行漸遠的校門，懊惱4年光陰虛度，惆悵入寶山空手還。

暑假午後的校園，放眼望去只見稀稀寥寥的同學，邁著匆匆的步伐趕返研究室，思的則是沉沉的課業與論文研究。此刻的我，避開炙熱的艷陽，循著學思園旁的綠蔭，漫步到大草坪的小徑，迎面映入眼簾的是高聳茂密的大樹林與純樸懷舊的小白屋，耳畔伴隨著是流水噴泉的涿涿樂音，撲鼻微風拂來的是玉蘭花的清香與落瓣，此景致頗有桃花源中落英繽紛、柳暗花明的情境，不禁讓人發思古之幽情。當沉浸於這鬧中取靜的校園一隅，感念前人披荊斬棘的創校艱辛與讚佩今人青出於藍的治校貢獻時，泉湧的思緒也導引著我，回溯到相同的校園，畢業的前夕。圖書館層層台階上，比鄰而坐的逢甲合唱團以動人繚繞的歌聲獻給畢業生的我們。回首一幕幕驚濤駭浪的期中、期末考試與艱辛的飛機設計畢業專題，都沒能擊倒我們，最終盼到成為畢業典禮舞台上的主角，興奮之情必然溢於言表。但憶及新鮮人初入學校的懵懂怯生，不旋踵已蛻變為即

將面對工作挑戰的社會新鮮人，然自揣未來規劃付之闕如，回首漸行漸遠的校門，懊惱4年光陰虛度，惆悵入寶山空手還。

茅廬即深陷險境 興奮之情迅即被挫折澆熄？

幸得兩年空軍役期緩衝，在父母鼓勵下終於理出較明確的方向，即是前往航太科技領頭羊的美國留學。退伍隔年，完成TOEFL、GRE考試及學校申請後，來到期盼已久的美國深造。但身處文化差異與語言隔閡的異邦，有若初出茅廬即深陷險境，興奮之情迅即被蜂擁而至的挫折澆熄。猶記初次預約與指導教授見面，期望了解未來修課與研究方向。當惴惴不安的進入辦公室，指導教授略為寒暄並說明專業研究後，順口詢問我程式

寫作的的能力如何。回想大學時期，賈伯茲的Apple II個人電腦尚在萌芽階段，學校即非常有遠見的開展資訊教學，並採購當時首屈一指的IBM大型主機(Mainframe)，在中部地區可謂執牛耳地位。各系也配合教授兩學期必修程式課程，工學院是FORTRAN、商學院則是COBAL。上課不僅是學習程式編撰與除錯，跑程式是真真實實的「跑」到資訊中心排隊使用打卡機，每行程式打出一片程式卡，整疊卡片再以讀卡機傳入主機編譯除錯，程式執行完成後取回報表審視結果，過程非常繁瑣。由於我對「跑」程式的操練較少，故回覆指導教授說：「我的程式技巧不好」，不意指導教授半玩笑的調侃：「你大學都在混嗎？」，頓時讓我汗顏無地，痛定思痛後，決心改善程式能力，並修習數門程式計算課程，雖然孤軍奮戰，但皇

▼「學而不思則罔，思而不學則殆」，善用母校資源，學習與社會接軌的能力。





▲母校積極規劃課程，並營造更良好的讀書與創意思考空間。

天不負苦心人，經過一學期的淬鍊與期末數夜不眠的鏖戰，自認程式技巧已達爐火純青，對IBM彩色繪圖終端機與周邊的操控也得心應手。這次經歷讓我了解到美國的課程有相當重的比例是程式作業，因此程式能力在那時已是學生的基本門檻，縱使現在台灣的大學都無法做到這一點。

正面迎戰艱難險阻 必能激發無限潛能

完成碩士學位後，我轉學德州大學繼續博士研究。身經百戰、識途老馬的我，再次來到指導教授辦公室，尋求擔任研究助理的機會。指導教授欣然答應後，遞出一篇期刊論文與數張A4程式草稿，並詢問我C語言的功力如何。「C」這個關鍵發音對我有如晴天霹靂，因為我應付FORTRAN游刃有餘，但不知有C，更無論現今席捲全球的MATLAB已在新墨西哥州立大學初試鋒芒。為免重演「你碩士都在混嗎？」的窘態，心虛的回答：「我程式技巧很好」，希望藉此蒙混過關再自修

學習。告退後，除詳讀那篇論文，又借了幾本C語言書籍參閱，在FORTRAN的厚實基礎下，不到一周即領悟了指導教授的程式與C語言的強大功能。約兩個月後，我已可延伸並突破那篇期刊的演算法則，後續更將成果投稿AIAA研討會與期刊。這驗證了「正面迎戰艱難險阻，必能激發無限潛能」的諺語。反省起來，也得怪自己專注研究造成孤陋寡聞，差點陷於「坐井窺天」而不自知。後來，我對於學習電腦語言與輔助軟體都採「韓信將兵，多多益善」的心態，並以此成語與同學共勉。

在校即具備專業能力 出社會工作才能無縫接軌

博士畢業歸國，雖然物換星移，青澀歲月不再，並肩奮戰、甘苦與共的同學各奔前程，但有幸回到母校航太系任教，置身滿是回憶的母校校園，教導著類似學習歷程與生活體驗的學弟與學

妹，是我一生的志業與殊榮。不知不覺已過20餘年，期間教育部推動的教育改革如「三國之見龍卸甲」劇情，打了一大圈又回到原點。慶幸學校董事會眼界遼闊，持續關注國際教學趨勢，重視培養學生創新設計與系統整合能力，李校長於數年前即啟動PBL（Project-Based Learning專案計畫學習）與CDIO（Conceive構思；Design設計；Implement實施；Operate操作）教學模式，相關配套課程依年級可歸納為：新鮮人專題、深碗專題及畢業專題等。目的在引領老師們規劃課程內容時，不再侷限於紙上談兵，進而降低窄域淺碟式的理論授課，並提升為廣域深碗式的務實訓練。讓學生經歷開眼觀察的電腦模擬教學、動手體驗的實物製作教學及用腦思索的常識理論教學後，在學校即具備真實產品的設計與製作經驗，出社會工作才能無縫接軌。

珍惜四年同窗情誼 結合團結向心的力量

其實創新設計、系統整合或產品設計、製作能力並非歐美大學的先知卓見，只是先前學校電腦軟硬體效能不足以勝任此工作。經過三、四十年的演進，電腦已非吳下阿蒙，以MATLAB的

Simscape / Simulink模組為例，已發展到幾乎不必撰寫程式即能串聯多物理域進行系統整合設計，若Simscape出現於我研究所求學時空，相信必能讓我如虎添翼，大幅縮減午夜夢迴次數。再者，Alpha Go人工智慧電腦以摧枯拉朽之勢擊敗世界頂尖圍棋高手，醫農工商產業模擬軟體如雨後春筍般冒出，在在說明現代同學的學習不必再複製個人電腦出現前的1970年代，應拋棄狹窄、簡化卻單一的解題技巧，強調廣闊、真實且多元的常識能量，縱使學習成效如電影「赤壁」的孔明經典台詞「略懂」，亦能在強大的電腦軟硬體輔助下，讓專家跌破眼鏡而甘拜下風。所以同學的責任就是把握空前大好機會，在學校的課程安排下，按部就班的學習新鮮人專題與深碗專題等以練就十八般武藝，再於畢業專題課程將4年學習成果融匯為獨一的創作實物，作為完美的結束。另外，同學更要珍惜4年的同窗情誼，因為這份濃密的情緣在國、高中無法尋覓，在研究所、工作場域也無法複製。未來出社會後，這股友情更可與學長姊與學弟妹結合成團結向心的力量，這也是我們逢甲人最大的驕傲與競爭優勢之一。



深耕國泰投信 落實產學合作

文／劉炳麟 (財務金融學系副教授) · 圖／金融學院

» ETF發展新趨勢

母校金融學院與國泰投信正式合作至今已歷經兩年的時間，合作時間雖然不是很長，但是至今已完成多項的目標。目前國泰投信已在金融學院「投資與風險管理」教學成長社群發表12場專題演講、參與過4次的教師研究討論會、兩次協助規劃並共同講授財金系4年級「投資組合分析」課程、共同主辦「ETF發展新趨勢」實務研討會和贊助金融學院舉辦「全國大專院校國泰ETF交易競賽」，並於今年暑期提供兩名財金所碩士生在國泰投信長達6週的實習機會。可見國泰投信無論在研究議題、實務操作、協同教學和產學實習方面，皆給予金融學院很大的協助和支持。

與國泰投信最初的合作是建立在金融學院的「投資與風險管理」教學成長社群演講，有別於先前社群對學界和實務界廣泛式的邀約，造成難以針對特定議題作深入討論。經由社群教師內部討論，決定改與單一機構合作，每學期擬定一特定議題，與合作機構作系統性的討論和研究。過去曾選定的主題包含交易策略、投資組合配置、ETF發展近況和ETF投資策略，皆是當下投資市場上關注的熱門議題，透過國泰投信拋出實務議題，金融學院教師找尋學術證據的方式，達到雙贏且互惠的效果。社群活動包含國泰投信的實務演講和金融學院教師群的學術演講，每次演講結束後皆會作深入討論，藉由彼此互動交流，有助於了解和應用實務策略。為了將最新的實務議題落實到教學現場，特別選定與投信業者相關的「投資組合分析」課程進行合作，藉由課前的共同討論，擬定課程方向，並由國泰投信的基金操盤人親自講授實務議題，使得修課學生可以感受實際的交易市場現況。

有感於近期ETF市場的蓬勃發展，ETF儼然已成為投資人心目中最優的投資工具，金融學院與國泰投信於去年12月底聯合舉辦一場以ETF為主軸的研討會，會議名稱為「ETF發展新趨勢」，會議包含兩場專題演講和一場綜合討論，約計有50餘位的金融學院和商學院師生參與。第一場專題講座由國泰投信投資研究處王誠宏副總經理演講，主題為「工善事利其器：ETF與經濟指標」，王副總經理特別指出ETF投資與總體經濟息息相關，了解總體經濟脈動為做好ETF投資的第一步；第二場專題講座由國泰投信章錦正協理演講，主題為「ETF次級市場與槓桿反向ETF」，由於台灣近期ETF推陳出新，章協理藉由此次演講介紹ETF商品發展的趨勢，並以槓桿和反向ETF說明新型態商品的特色和用途。

為了落實學用合一，今年3月由國泰投信贊助金融學院和財金系聯合舉辦「全國大專院校國泰ETF交易競賽」，吸引全國56所大專院校，將近



▲ETF競賽海報。

2,000位學生熱情參與，因此也得到不錯的宣傳效應。此次競賽為國內首次舉辦的ETF交易競賽，採用寶碩財務科技股份有限公司之虛擬交易系統，為了培養學生優質的交易操作經驗，本校已於前年採購此交易系統；期待透過虛擬競賽的方式，使參賽者能結合所學的金融理論與交易實務，培育出有潛力的金融商品操作人才。國泰投信有感於投資觀念應該盡早於求學階段建立，透過此次ETF模擬交易競賽的活動，有助於大專院校學生落實投資學術理論，建立正確的投資與風險管理觀念。國泰投信張雍川總經理和張錫董事長分別親自出席競賽說明會和交易策略發表會暨頒獎典禮，並以自身經驗勉勵學生應該盡早養成投資習慣，培養觀察金融市場變化的能力，希望透過此次競賽教育學生正確的理財觀念，藉由做中學的實際參與，讓學生實際體驗市場變化並了解風險控管的重要性。此次競賽最後由本校財金系洪偉峰教授所指導的組別奪冠，成員包含李晉含、



▲ETF研討會海報。

林靖凱和丁亦允等3名財金系同學。

過去與國泰投信合作之初曾談到，希望將來逢甲學生有機會可以到國泰投信服務。今年初在相關主管的支持下，國泰投信提供逢甲大學兩名碩士生的暑期實習名額（全台不到20位名額）。今年7月份，財金所陳品潔和黃壬佑兩位同學通過甄選，順利進入國泰投信實習，歷經6個星期的實際職場體驗，相信更能深刻感受投信工作的特質。近期則預計與國泰投信進行實質的研究合作，希望藉此共同解決實務問題。

金融學院與國泰投信合作已涵蓋多個面向，透過與國泰投信的深入交流，無論對於教師的研究和教學，抑或是對於學生的學習和實習，皆帶來很大的助益。日後亦可參考金融學院和國泰投信的合作模式，與其他的金融機構進行交流，相信可以為金融學院師生創造更多的機會，共同解決學術和實務的問題。

蛻變中的

材料科學與工程系系友會

文／李淑端(材料系系友會總幹事)·攝影／葉育成(母校材料系系四年級)



不知是系所屬性的關係，還是系友們都還年輕，材料系系友會一直以來由系上支持，十幾年來，幾乎由系上來主導與辦理。自從魯異會長接任後，這短短3年，每年的系友會活動都在推陳出新，快速地進展。

系友會會長魯異，為美國TE Connectivity全球技術部先進製造技術部副總裁，幾乎在全世界跑，雖十分忙碌，卻心繫材料系，只要是系上或學校寄出的訊息或問卷，學長一定會看，並回饋想法！當系上希望學長承擔系友會責任時學長未曾猶豫，一肩扛起，承擔責任。有人說為什麼找個住在美國的系友擔任會長呢？殊不知啊！雖然遠，卻是最常回來母系，貢獻最多的！學長會利用短短的轉機時間回母系看看，親切地跟學弟妹們座談，看看系上有沒有他可以協助的，參加系友大會活動，把寶貴的時間充分留給系友會。學長深愛逢甲，以從逢甲畢業為榮！也把他熱愛逢甲的心情，充分的感染給身邊的人！

魯會長總能在短短的活動溝通中與企業參訪行程裡，將不同的經營與管理模式，新的思維與觀念，國際觀等帶入系友會中，學長指導的方法與理念，每每令人感到震撼！原來可以朝這麼多不同的面向作思

考啊！系友會自此積極轉型，更具備了功能性與連結性！形成各產業間緊密的交流！如105年以「材料家族跨世代對話」為主題，邀請不同年齡層畢業的優秀系友，分享各領域－如金屬、半導體及能源等材料產業的興替與發展。106年除成功結合舉辦籃球和排球OB賽外，同時以「閒談材料.話當年」的主題也再次邀請同年畢業的系友們分享己身經歷，各世代交流，轉換職場或挖掘優秀人才等，系友會儼然已是系友們交流互動的最佳平台。

系友會活動亦鼓勵在校生的參加，讓他們近距離接觸成功的系友們，了解系友在業界中扮演的角色，藉由分享與交流，能了解自己未來的出路與發展方向，學生有著依循的目標及榜樣。座談會中總能發現同學們的問題多了，眼睛亮了，充滿認真與憧憬的神態，令人動容，這是十分有意義的傳承與互動，感謝系友們的支持！

以前系上教師諄諄教誨，系友們在外打拼成長，現在換系友們有能力回饋母系，同時還能提供公司資源產學合作，多麼美好的交流啊！期許每年的系友活動能一年比一年更熱絡！活動越辦越有特色！

營業項目

- 企業融資
 - 有價證券或客票融資
 - 企業營運周轉金融資
 - 企業商業本票發行承銷業務
 - 中長期商業本票循環發行暨買賣業務(FRCP)
 - 提供法人及個人短期資金運用
 - 財務諮詢服務
-

陳副理

交易諮詢專線：(02)8780-2801#303

張副理

業務諮詢專線：(02)8780-2801#503

總公司

台北市忠孝東路4段580號11樓

TEL：(02)8780-2801

FAX：(02)8788-4031

高雄分公司

高雄市中正三路2號16樓

TEL：(07)238-5952

FAX：(07)237-2021



就要懂得指標及運用工具 刷亮服務價值

文／張聖不(資深產品處長)

經營網站服務，最重要的是定義符合行銷目標的績效指標。一般我們經營網站的行銷目標不外乎：強化品牌認知、招募會員、深化客戶關係、促進銷售推展，這些目標都各有其對應的績效指標。

有了目標，更要選對指標

欲強化品牌認知時，就以訪客到達率(Reach Rate)、訪客回訪率(Frequency)為指標，透過工具提高網站的拉力強度；當欲拉抬會員招募數時，就會思考招募成本及潛在顧客數作為指標；當欲深化客戶關係時，就以會員數、客戶活躍度(Activeness)、客戶終身價值(Customer Lifetime Value)為指標，透過工具提高客戶參與網站活動的頻率；當欲促進銷售成長時，通常就會訂定商品轉換率、平均客單價、新／舊客戶的購買頻率、棄購率等指標，以追求購買量與(或)購買金額的成長。但在訂定這些指標後，要如何達成，便成為行銷人員下一個難題了。

多看看客戶行為，朝達標方向前進

當一群網友被帶到網站瀏覽了一堆商品，卻空手離開，這時候我們就該詢問客戶想找什麼？幫客戶找幾個可能有興趣而且是熱銷的折扣商品。

當客戶在網站下了幾個關鍵字，看了一些商品，卻沒有買任何東西，這是什麼原因呢？是因為沒有這個商品或商品不是他想要的。這時候，我們可以看看大部分搜尋過這幾個關鍵字的客戶，都買了什麼東西？

我們可以透過消費者各種行為的分析，找出一些蛛絲馬跡，再透過行銷工具，自動化地推播最符合客戶需求的商品，達到我們期待的指標。

善用推薦方法，創造亮眼的數字

每種推薦方法都有它適合的應用場合，我們先分為2大類型：提高訪客參與、提高銷售業績。

|提高訪客參與|

包含提高點擊率、降低跳出率、提高停留時間、提高瀏覽頁數、提高置入購物車比率。

例一：商品頁面瀏覽常看到一半，覺得商品不太適合，可以呈現跟這個商品相關的其他商品，或跟你有相似行為的人也喜歡瀏覽的商品，提昇客戶往繼續瀏覽的可能性，提高瀏覽點擊及停留時間，並降低跳出率。

例二：對於常到訪客戶，於首頁置放最近瀏覽推薦，讓客戶入站即喚起之前有興趣的關聯商品，提高瀏覽點擊率及置入購物車可能性。

例三：EDM行銷可採用個人化促銷商品推薦，當客戶點擊進入活動商品主頁，提供Landing Page呈現出該商品關聯的商品，讓客戶有更多選擇比較的機會，提高停留時間及瀏覽點擊率。

例四：客戶搜尋關鍵字常找到一堆沒興趣的商品，可透過搜尋推薦，呈現大多數客戶下關鍵字都瀏覽的商品，方便客戶找到比較符合搜尋想要的商品，提高瀏覽點擊及置入購物車可能性。

|提高銷售業績|

包含提高商品轉化率、提高購買次數、提高購買商品數量、提高平均客單價。

例一：當欲提昇該類商品周邊相關商品的銷售機會，可以於商品頁面放置這商品的相關商品推薦，提昇客戶置入購物車，進而提高商品轉化率。

例二：當網站有滿額免運費的服務，客戶準備將購物車商品結帳時，可以提供客戶可能有興趣的熱銷商品，提高客單價及商品數。

例三：透過EDM呈現出客戶可能有興趣購買的商品，提高客戶再回來購買可能性。

經營一個懂客戶的網站，就要從客戶行為偏好開始分析，愈能善用行銷工具，了解客戶行為偏好，就愈能規劃出貼近客戶需求的服務，創造更高的客戶網站體驗滿意度，達成營運目標。

逢甲夜市商家 投保公共意外責任險 刻不容緩

文／江朝峰（母校風險管理與保險學系副教授）· 攝影／張國竑（EMBA高階93）



今年放暑假之後，106年7月18日驚聞逢甲商圈竟然發生了西安街氣爆案，造成1死15傷的慘劇，究其原因乃是瓦斯行的員工於地下室更換瓦斯桶時，疑似瓦斯桶氣閥無法關閉，導致瓦斯洩漏，而且因為液化瓦斯比空氣重，會殘留在靠近地面，當商家拿工業用大電扇要吹散瓦斯，插電時引發第一次氣爆。然後，另一支瓦斯鋼瓶在大火高溫燃燒下，造成液體瓦斯膨脹從最

脆弱的地方炸開，引發第二次爆炸，也就是所謂的 BLEVE (Boiling Liquid Expanding Vapor Explosion，沸騰液體膨脹蒸氣爆炸) 現象，這一次爆炸威力更強大，並且引發後續火災，造成嚴重傷亡。

當然事發之後除了公安的檢討之外，最需要檢討跟改進的應該是「大多數夜市的商家都沒有投保公共意外責任險」，目前依照各縣市政府對於公共營業場所強制投保公共意外責任險自治條例等相關規定，如台中市對營業場所總樓地板面積超過150平方公尺的特定行業，規定必須投保公共意外責任險，所以相當於約50坪以上的特定商家才需要投保，但是事實上大部分人滿為患的夜市，其附近的商家多數是小於50坪的店面（有些店面也不是強制投保的行業），所以不會受到拘束，在沒有被強制的壓力下，再加上產險公司的營業人員鮮少來拜訪此類小客戶，會投保公共意外責任險的比率當然是很低。

除了投保率低之外，目前強制投保的標準型公共意外責任險保障的金額也不是很夠，在台中地區50坪~150坪的特定商家，其額度為每一個人身體傷亡最低投保金額為300萬元、每一事故財物損失為300萬元、每一事故身體傷亡總額上限3,000萬元。這項金額對於萬一發生更大事故來說就有些捉襟見肘了，以八仙樂園發生粉塵爆炸意外來看，總共造成498人燒燙傷，八仙樂園的公共意外責任險由泰安產險承保，單一事件理賠上限2,000萬元；至於彩虹趴活動的公共意外責任險則由蘇黎世產險承保，單一事件理賠上限為

3,000萬元。也就是說，樂園和活動業者投保產險部分的理賠合計最多就是5,000萬元，遠遠不夠理賠，所以保險金額的設計與考量其實是公共意外責任險非常重要的內容。

再以高雄氣爆案來說，肇事的石化廠商投保的責任保單並沒有包括到廠區以外的責任，因為公共意外責任險通常會規定僅能賠償營業處所內的責任，但是因為管線不在營業處所之內，所以該保單必須特別釐清包括不再營業處所內的管線所造成的損害也包括在承保範圍之內，才能獲得保障。以逢甲氣爆案來看，如果責任判定在瓦斯行，也假設瓦斯行有投保公共意外責任保險，那麼瓦斯行的公共意外責任險保單能不能賠？答案應該是否定的，因為發生地點並不在瓦斯行的營業地點。

如前所述，台灣地區意外頻繁，所以各地方政府都會要求特定行業投保公共意外責任險，目前這個規定僅只針對特定行業，台中地區規定保障金額已經算是全省最高的了，但是看起來似乎並不是很充足，又如保障的地點與附加險種（如食物中毒）並沒有列為當然承保範圍，因此，對逢甲商圈的商家來說，除了做好各種安全措施與損害防阻的工作，希望災害不要再發生之外，更應該要去投保比較完整、金額比較充足的公共意外責任保險，而產險公司更有義務來推廣或舉辦公共意外責任險的講習，如此就算意外萬一還是發生了，至少，受害人跟廣大的商家還有最後一道防線 - 保險的保障。

與產業核心競爭力接軌 ——顧客導向的產品設計課程

文／丁美靜（母校行銷學系副教授）· 攝影／林青樺（母校行銷學系助教）

隨著全球化及智慧科技的創新，未來充滿動態不確定性的同時也為各產業帶來許多挑戰與機會。在實務上各企業應對此一未來趨勢不斷的創新外，更需找出顧客未來需求的產品，方為提升企業競爭力的根本之道，更是企業急需的核心競爭力（Apple 蘋果的成功就是最好的例子）。近年來企業求才若渴的情況不減反增，更是急言反映出台灣教育培養出來的人才與產業嚴重脫軌。行銷系成立之初即是以專案教學的架構與企業合作，輔以「做中學」的精神而設計了符合未來產業所需的人才。在這專案教學的過程中，如何將企業所需人才的能力融入課程中，並讓學生在學習的過程中能夠從實際的體驗到執行操作與市場接軌，在此僅以介紹行銷系其一以顧客導向的產品設計課程為例，說明學生如何從做中學中培養所需的產品創新能力。

在學期正式展開前的準備規劃到開學分組成立團隊至企業參訪皆屬於前置階段，課程正式開始以合作的企業作為專案對象，解決企業行銷相關的問題為主。開學前在李元恕主任的帶領下先搭起專案產學合作的橋梁，行銷系師長們拜訪了 Feeling 18 巧克力工房的茆晉祥董事長，師長先了解該公司的經營哲學與理念及其所需用以規劃並調整產品設計課程，該公司是一家重視公益傳遞溫暖幸福的企業，在此主旨下，學生展開一系列的產品設計流程如何將巧克力這個產品轉變成具有情感溫度吸引人心的創新產品。

產品設計課程的主要架構是根據設計思維（Design Thinking），Tim Brown（2009）認為創新是系統化三空間的重疊與來來回回的過程，此三空間包含了發想（inspiration）、構想（ideation）以及執行（implementation）的主要過程。此架構又與近年學校所推廣的 CDIO 設計理念不謀而合，此設計理念包含了四個主要流程：構思（conceive）、設計（design）、執行（implement）以及操作（operate）。產品設計不僅包含實體產品亦含括非實體的服務設計，其過程有四個階段：分為探索、定義、發展以及執行等。雖有不同的設計架構，但其設計精神是一致的。本課程的規劃基本上將設計的流程分為3大階段（各自又有不同流程），將在各個



◀大二產品設計成果海報展。

階段流程中說明學生在學期中所學習到的能力。

在發想、構思、探索與定義階段，包含定義企業問題、確立商機與確認顧客需求等，基本上這階段是找尋可能答案的探索過程，在這些流程中將說明學生能學習到的能力有哪些：

定義企業問題：深入了解該企業所在產業的未來趨勢與現況的競爭態勢，市場定位以及在產品設計上的限制條件等。學習收集產業與企業的相關資料並進行整理與分析的能力。

確立商機（或趨勢）：確定未來可能開發創新的產品市場商機與結合消費者趨勢。除了收集市場重要資訊，並有將資料轉化成圖表的能力。

確認顧客需求：直接進入市場進行半結構式的深入訪談，從如何選定目標顧客到訪談問題的設計到實際執行深入訪談法收集顧客需求，至後續的逐字稿分析與萃取出顧客對未來產品的潛在需求等。這整個過程，實際執行學習到市場調查法中的深入訪談法的所有細節規劃與操作能力。

在構想、設計與執行以及發展階段包含了點子想法的催生、發展及驗證的過程。本課程在這階段有以下幾個流程與學生相對學習到的能力：

概念產生：透過創意技巧法如：腦力激盪法、相關聯想法、隨機聯想法...等，可以產生無數的點子。學生學習到如何運用創意技巧的協助能輕易地跳出框架找到意想不到的創新點子，這些技巧不僅止於創新點子也可運用於解決企業的任何決策難題（解決問題的能力）。

概念選擇：如何在無數的點子中以較具有系統科學的方式篩選出符合顧客需求與企業限制條件而可行性高的點子。學生學習運用excel表格系統化後加入顧客主要需求為篩選條件來選取，學生亦能透過加權比重法做檢驗測試那些點子是最後贏家，更重要的是學生亦能透過excel做敏感性分析（亦即調整加權比重後，是否最好的點子仍是最棒的一項測試，主要在於降低企業風險等能力。

在本課程將最後的執行（implementation）、操作（operate）以及執行（deliver）設計為手做能力與概念產品市場測試的過程（與實務操作上的最後實體產品在廠內的品質測試與最後的商品生產階段不同，在此說明以免誤解）。

概念測試：在最後篩選出的最佳3個點子，學生將點子透過雙手操作完成模型prototyping（具體化概念）並實際進行市場測試，由目標顧客選出其最喜愛的產品模型，透過訪談得知為何喜歡與不喜歡的主因進行概念的修正外，亦透過問卷調查法了解顧客願意支付的價格與購買意願等能力。此階段完成後概念商品方能轉化成實際商品，進行後續的品質測試與最後生產。

學期末學生將其所學以期末成果展與報告的方式呈現，在期末報告方面由業者、本系師長與該課程助教等團隊評選出最佳概念產品設計的三個團隊給予獎勵，在成果展部分由各組製作海報來說明各組的創意產品設計的主要過程並佐以產品模型來展示其最終成果。在一個學期中要學習到所有的產品設計相關能力，其實對老師與學生來說都是極大的挑戰，但透過專案實作的設計，相信只有這樣的努力才能培養未來能接軌產業的人才，創新並以顧客為導向的產品設計力才是未來企業核心競爭力的所在。

徵信錄

106年7-9月校友會會員年費及會務捐款

會員年費					逢甲人月刊永久會員升級尊榮會員					逢甲校友文教基金會捐款				
地區別	系別	年	姓名	金額	台北市	會計	71	翁素美	10,000	地區別	系別	年	姓名	金額
台北市	國貿	58	林鑑淮	1,000	台北市	財稅	71	林津津	10,000	台南市	水利	59	劉招明	10,000
台北市	國貿	61	施火灶	1,000	台北市	紡織	90	呂紹良	10,000	台北市	交管	69	游永全	20,000
桃園市	企管	60	方建軍	1,000	台北市	銀保	68	賴文堂	10,000	台北市	會計	61	吳順勝	100,000
桃園市	企管	74	吳居忠	1,000	台北市	國貿	62	陳怡慶	10,000	台北市	經濟	68	朱士家	20,000
桃園市	機械	70	劉榮章	600	台北市	企管	58	陳吉盛	10,000	台北市	國貿	57	黃何文	20,000
新竹市	合經	70	溫瑞嫻	1,000	台北市	財稅	64	林實春	10,000	台北市	合經	70	楊朝安	160,000
彰化市	紡織	58	陳清一	1,000	台北市	應數	76	董俊仁	10,000	台北市	資訊	76	謝明傑	150,000
高雄市	機械	63	劉明化	1,000	桃園市	企管	54	謝振淳	10,000	台北市校友會會務捐款				
資訊系團購逢甲人				30,000	台中市	企管	59	邱伯達	10,000	地區別	系別	年	姓名	金額
逢甲人月刊永久會員升級尊榮會員					台中市	EMBA	93	張國竑	10,000	台北市	交管	69	游永全	10,000
地區別	系別	年	姓名	金額	校友眷屬			葉美祝	10,000	台北市	經濟	68	朱士家	10,000
高雄市	建築	58	蘇隆熙	50,000	台北市	經濟	67	張國楨	6,000	台北市	機械	70	周光暉	5,000
台北市	國貿	56	陳少宏	50,000	台北市	國貿	57	吳學陶	5,000	台北市	會計	61	吳順勝	20,000
高雄市	國貿	65	劉憲同	20,000	台北市	機械	59	李勝從	5,000	台北市	國貿	58	沈振源	10,000
台北市	會計	62	周錦鳳	20,000	台北市	水利	78	林成蔭	3,000	台北市	國貿	73	陳偉顯	10,000
台北市	銀保	73	林廷祥	20,000	尊榮會員(15年)					北區機械系友會捐款				
台北市	銀保	59	張立義	10,000	地區別	系別	年	姓名	金額	地區別	系別	年	姓名	金額
台北市	應數	67	顏彰武	10,000	台北市	工工	75	阮大容	10,000	台北市	機械	70	周光暉	5,000
台北市	水利	55	崔昇祥	10,000	台北市	機械	69	李宗德	10,000	北區金融校友聯誼會捐款				
高雄市	銀保	56	洪蘭美	10,000	台北市	企管	65	盧壯智	10,000	地區別	系別	年	姓名	金額
台北市	國貿	56	陳正雄	10,000	台北市	電機	72	李 明	10,000	苗栗市	合經	65	劉富明	20,000
台北市	國貿	59	謝振裕	10,000	台北市	EMBA	97	吳生泉	10,000	北區EMBA聯誼會捐款				
台北市	企管	59	翁登財	10,000						地區別	系別	年	姓名	金額
台北市	工工	72	張政文	10,000						苗栗市	銀保	60	鍾智文	20,000

戶名：台北市逢甲大學校友會

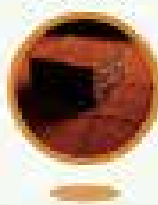
銀行：華南銀行－信維分行 149100097592 郵政劃撥帳號：15298571

活動看板

日期 / 時間	活動名稱	地點	聯絡人
106/10/21 Ⓜ 7:30	2017 FBEL 逢甲校友籃球賽	逢甲大學育樂館 3 樓	張瑞典 (工工 92)0925708597
106/10/28 Ⓜ 8:40	慶祝逢甲大學 55 週年校慶 美堤圓山河濱公園健行 暨獎學金頒發活動	劍潭古寺遺跡、公圳出水口、劍潭抽水站、台北故事館、花博公園 - 美術園區台灣精品館 8:40 文湖線劍南路捷運站 3 號出口廣場集合 9:00 出發	台北市校友會 02-27083427 潘小姐或王小姐
106/11/4 Ⓜ ~11/5 Ⓜ 8:00~17:30	以逢甲熱血 溫暖社會角落	南海路一號 (仰德大樓 3 樓)	台北市校友會 02-27083427 潘小姐或王小姐
106/11/4 Ⓜ 10:30~17:00		臺北市建國南路二段 2 號靠近建國花市 (捷運大安森林公園站 5 號出口)	
106/12/2 Ⓜ 8:00~17:00	2017 台北市逢甲大學校友會第四屆會長盃桌球賽	台灣大學巨蛋綜合體育館 B1 桌球室	台北市校友會 02-27083427 潘小姐或王小姐

科麥公司與烘焙業有五十多年之歷史淵源，不斷引進歐、日各國名師，希望能與世界烘焙接軌同步流行，藉由技藝交流及資訊分享，提升烘焙界水平。不僅有多種原材料的供應，及機械設備的選購，同時可提供整廠規劃《一站式》的服務，期望未來共同成長，共創你我烘焙事業的王國。

巧克力



麵包



西點



中式糕點



義式冰淇淋



設備



技術支持



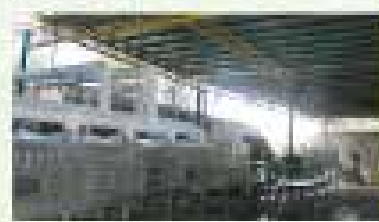
整廠設備

擁有占地近一萬五千平方米的現代化廠房，主要經營供應機械系列、隧道式烤爐系列、調理食品機械系列、炒麵及輔助設備等食品機械，銷路超過100個國家及地區，並行銷到世界各地。



專業原料廠

佔地近三萬三千平方米，擁有各類麵粉車製和食用飽粉、蛋品等生產車間。主要生產麵粉(丹麥飽粉)、蛋糕粉、水果粉等(美國)、其他原料(蘇打粉、糖)等產品。擁有自己的研發團隊，可以根據客戶需求開發新的產品。



紅色蛋糕設備製造商

紅色蛋糕設備有限公司成立於2000年，以技術單位、設備清洗、精密機械檢測及人工製造、研製、改進人工製造過程的製成，以專業化供應食品大型烘焙市場，並與國際專家、設備商世界各級、為中國的紅色蛋糕設備商新打開世界市場做出了重要貢獻。



專業培訓



烘焙研發



專業技術



國際合作



設備展示

品牌代理



科麥股份有限公司

台北總公司 台北市中正區康寧路199號27樓
 TEL: (86) 2695-4118 FAX: (86) 2695-4118
 上海分公司 上海花園橋路441號20109弄8號
 TEL: (86) 21629-1946 FAX: (86) 21629-1922
 西貢、北京、杭州、西安、瀋陽、天津、東莞、重慶、
 鄭州、廣州、香港、福州、蘇州、昆明、武漢、成都、

科麥官網 www.bakerskingdom.com

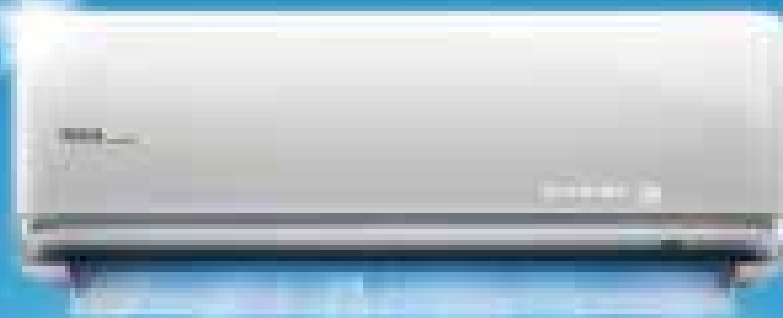
科麥食品

WhatsApp

竭誠為您服務！ 客戶服務專線 08000-51500 (語言:我愛500)

HITACHI

日立變頻設備 銷售第一



一級能效 **1** 一級省電
CSPF



智慧空調



美國能源之星
NO.1 能效第一



國際能源之星
ENERGY STAR



國際能源之星
ENERGY STAR



國際能源之星
ENERGY STAR



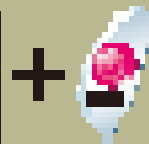
國際能源之星
ENERGY STAR



國際能源之星
ENERGY STAR

雙重保障 請準此「商標」

Hitachi (China) Air Conditioning Co., Ltd. = 日立空調(中國)有限公司
Hitachi (Taiwan) Air Conditioning Co., Ltd. = 日立空調(台灣)有限公司
Hitachi (Korea) Air Conditioning Co., Ltd. = 日立空調(韓國)有限公司
Hitachi (Japan) Air Conditioning Co., Ltd. = 日立空調(日本)有限公司
Hitachi (USA) Air Conditioning Co., Ltd. = 日立空調(美國)有限公司
Hitachi (Canada) Air Conditioning Co., Ltd. = 日立空調(加拿大)有限公司
Hitachi (Australia) Air Conditioning Co., Ltd. = 日立空調(澳洲)有限公司
Hitachi (New Zealand) Air Conditioning Co., Ltd. = 日立空調(紐西蘭)有限公司



台灣
製造

【國際服務標準 同品質同心・合體】

