



逢甲人



SINCE 1992

- 臺中市校友會理事長交接 共善領航 傳承逢甲
- 雲林縣校友會 校友會攜手 情誼永續
- 馬來西亞逢甲大學校友會 馬躍新程迎新歲

逢甲大學連12年蟬聯《Cheers》辦學績效私校榜首 展現堅實辦學續航力！



逢甲大學城鄉發展研究中心主任 劉立偉博士

城鄉的浪漫 文化資產保存與修護

城市街道與農村小徑 細膩描繪優化空間
重返現場 再造工程讓遺落成為歷史的光

高志銘

高慶泉公司 總經理

慢釀的熟成經典底蘊

綻放時代創新醬香品牌力



黃志明

家會香食品 董事長

Mochi品牌拓展海外市場
食品工廠的能源循環思維

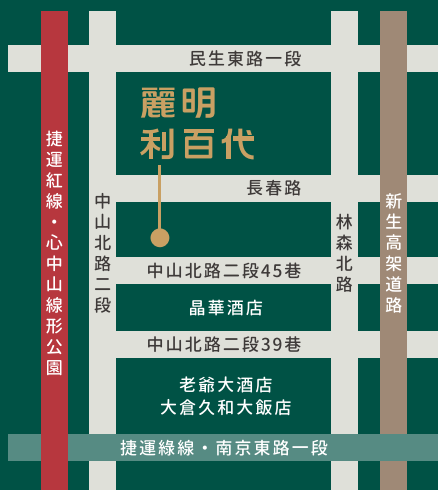


麗明利百代

Leeming
Liberty



本頁圖片僅供參考，依合約書內容為準



中山北路首席

1·2房 18-25坪

04 2255 6632

麗明營造

Aulipure 澳立康健

纖舒敏益生菌，由內而外打造好體質

實驗專利

9種
益生菌

順暢代謝力×強健保護力

98%使用者滿意推薦

養分補給

3種
益生質

強化生存

28種
後生元



粉末劑型，素食可食

沈子鈞 專科醫師推薦

復煜生物科技有限公司

線上
客服



馬上
擁有

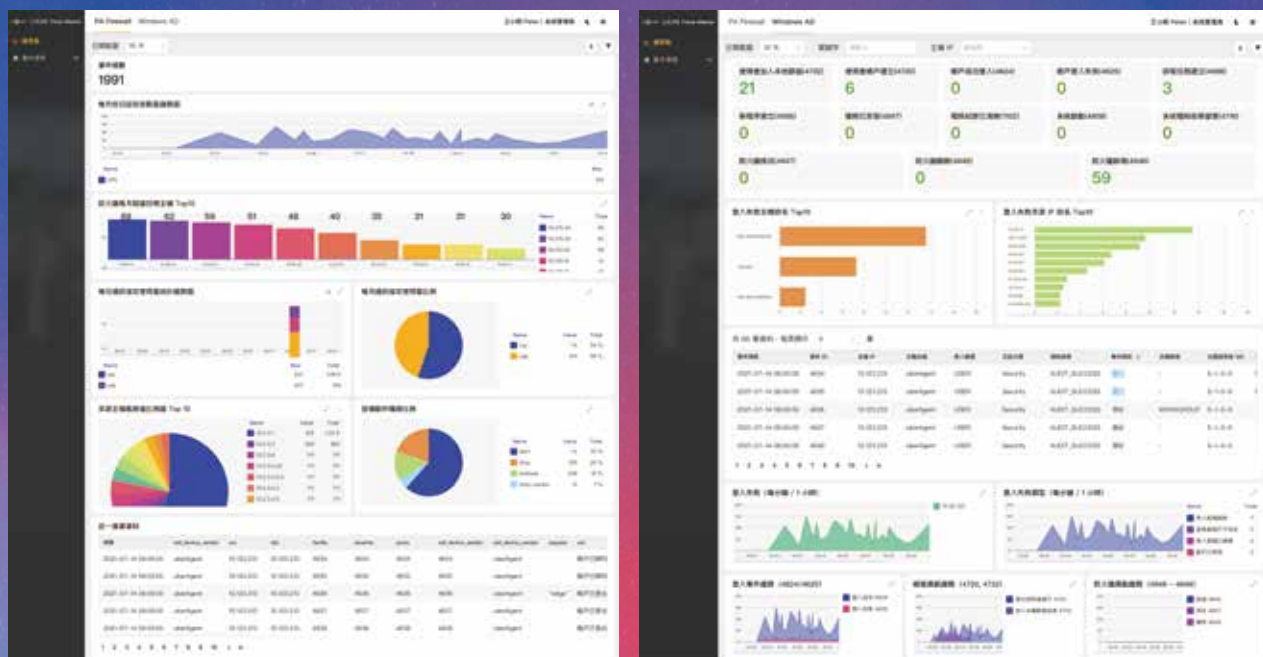


LUCAS 跡證保存系統

Log Unified Central Analysis System

LUCAS 提供滿足 **資安法規稽核** 與 **數位跡證保存** 需求

以高效能多元日誌收容與彈性視覺化指標數據為系統核心，將海量異質數據轉化為即時資安戰情
協助企業在數據洪流中建立精準的監控視野，打造 **合規與防禦兼備** 的數據中樞



多元日誌收容

資安視覺化戰情

即時威脅告警

日誌關聯分析

記錄合規保存

稽核報表產製

多條件關鍵檢索



SIMUURGH

男女適穿

如意韻章 | 涼感機能POLO衫

紫羅蘭 / 緋紅 / 海貝色 / 青檸黃

實體櫃位

台北信義新天地A11 3F

台北市信義區松壽路9號

休閒運動日常穿搭 | 舒適不悶熱



極密布料



超抗皺



超透氣



抗汙



吸濕排汗



省時快乾

購物商城



LINE官方





住邦資產管理
JUBON INTERNATIONAL REALTY

Taiwan Villa Real Estate Collection



A5217 至善路故宮自然美術館豪邸

建物面積：1,207 坪（整棟）

土地面積：3,121 坪



A4830 天母歐式城堡新別墅（4 棟） 土地面積：3,121 坪



A4729 陽明山菁山路臨溪秘境

土地面積：7,095 坪



住邦資產管理
JUBON INTERNATIONAL REALTY

73 財稅系 Michael 劉陳傳 0939-555-111 TEL：(02) 3765-5678



A4843 陽明山平菁街農莊 土地面積：4,470 坪



A5173 至善路電梯氣派農舍 土地面積：4,307 坪 建物面積：201 坪



A4573 陽明山菁山路別墅帶照 土地面積：3,635 坪



A4643 至善路莊園招待所 土地面積：1,960 坪



A4918 陽明山麓 前蔣緯國將軍 官邸 土地面積：1,586 坪



A4396 至善路三段企業招待所 土地面積：834 坪 建物面積：356 坪



A4708 外雙溪泳池景觀別墅 土地面積：298 坪



A5162 北投威靈頓山莊 土地面積：269 坪



A5128 中庸路歐式別墅 土地面積：250 坪



A4565-1 國際白派至善社區別墅 建物面積：195 坪

展現堅實辦學續航力！

逢甲大學連12年蟬聯《Cheers》辦學績效私校榜首



新能量充沛，在全國資訊應用創新競賽中榮獲13項大獎，並選派兩隊代表台灣進軍APICTA亞太賽場，成果亮眼。持續推動全校數位轉型，整合校務與教學系統，全面提升行政與研究效能；面對全球化與社會快速變遷，展現高度行動力與前瞻視野，引領跨域創新教育新方向。

文·攝影 / 轉載逢甲大學秘書處

▲逢甲大學校長王葳出席「2026大學校長辦學績效互評」頒獎典禮。

天下《Cheers》雜誌於4月15日舉辦「2026年大學校長辦學績效互評調查」頒獎典禮。逢甲大學憑藉穩健的治理與前瞻佈局，於全台110所參評大專院校中脫穎而出，不僅榮獲全國第五，更再度蟬聯綜合私校第一，由校長王葳親自北上出席受獎。

連續舉辦12年的「大學辦學績效互評」，是由國內110所大專院校校長互評票選。在今年的前20名榜單中，國立頂尖大學依然佔據多數席次；在私立綜合大學部分，除逢甲大學穩坐龍頭外，僅有東海、淡江、輔仁以及元智大學入榜。報導特別指出，逢甲堪稱12年來全台「最有續航力」的學校，不僅穩居前五、從未掉出榜外，更有9年名列前三，成為高教界公認的治理典範。

這份來自學界同儕的肯定，同樣也反映在第一線的家長與學生心中。4/11舉辦的「預見逢甲」活動，吸引逾4,000名高中生與家長熱情參與。從會後的問卷中，許多參與者留下「學校的用心讓人印象深刻」、「孩子選逢甲是對的」

等肯定反饋，在在顯示活動不僅成功幫助學生深入了解逢甲學系，更讓家長感到安心。

校長王葳表示，從去年落成啟用的全台指標性跨域學習基地「共善樓」，到今年初攜手華碩打造全台首座「AI智慧創新鑄造廠」，逢甲對教育的投資從未停歇。接下來，學校將啟動資電館的大規模改造，為即將成立的「半導體學院」超前部署。該學院將是全國唯一涵蓋半導體全產業鏈(含IC設計/EDA、元件/整合、製程/封測；及半導體設備研發/數位學生設計/製造)的完整育才體系，致力培育具實作能力、產業經驗與國際視野，畢業即上線的半導體專才。

從教育部公布的新生註冊率以98.71%名列私立綜合大學第一、《遠見》雜誌「2026企業最愛大學生調查」全台總榜第十與私校第一，再到此次《Cheers》雜誌「辦學績效互評」蟬聯綜合私校第一；各項客觀數據共同印證了：無論是在學生與家長的志願選填、企業主管的用人評價，抑或是高教同儕的評選中，逢甲大學堅實的辦學績效皆獲得社會各界的高度認同。



AIA「中部產業AI轉型與落地應用論壇」

逢甲登場 簡立峰指路台灣企業「艦隊式出海」

文·攝影 / 轉載逢甲大學秘書處

面對全球AI浪潮，逢甲大學不僅在校內積極落實智慧創新，更致力於成為中部產業轉型的最強後盾。4月15日，台灣人工智慧學校（AIA）於逢甲共善樓大講堂舉辦「2026中部產業AI轉型與落地應用論壇」，由副校長唐國豪親自出席產學座談。作為AIA在中部的指定認證單位，AIA特別開放逢甲師生參與論壇，讓學生能與眾多企業先進一同在第一線掌握產業脈動，實踐產學接軌的深度教育。

論壇上半場，由前Google台灣分公司總經理簡立峰發表「出海：AI時代，台灣企業大未來」專題演講。他指出，台灣雖受惠於AI基礎建設迎來黃金時代，但嚴峻的少子化危機，正迫使傳統依賴人口紅利的代工模式必須全面轉型。隨著「AI代理(Agentic AI)」展現出超越人類的邏輯推理與任務執行能力，企業導入AI的思維必須從單純的「提升效率(Work faster)」，進化為「強化創新與核心研發(Work smarter)」。未來的職場將是人機協同的型態，員工角色將從「工作執行者」轉變為「指揮AI的管理者」，由AI輔助全天候的運作。

針對製造業的未來，簡立峰提醒，AI精準推

薦將帶動「個性化規模經濟」，企業必須打破大量標準化生產的舊框架，及早適應「少量多樣」的客製化接單需求。他呼籲企業與人才轉換思維，運用「台灣+1」策略主動出海，善用AI克服語言與跨國市場測試的門檻；同時應效法台積電以「跨國艦隊」模式提升國際品牌能見度，藉此吸引並管理全球頂尖人才，解決國內外籍白領缺乏的困境，方能在未來的AI賽局中站穩腳步。

專題演講後，簡立峰博士與經濟部產業發展署主任秘書李存孝、逢甲大學副校長唐國豪，以及中部三大產業協進會領袖——理事長黃呈豐、會長張為鈞、理事長羅佐良展開深度對談。代表學界發聲的唐國豪指出，逢甲大學正站在AI教育的最前線，推動教學與研究的結構性變革。透過AI輔助教學系統的導入，讓教師能將心力轉向啟發學生的批判性思考、價值判斷與跨領域協作能力，以適應多變的未來。此外，逢甲也即將成立全國唯一涵蓋全產業鏈的「半導體學院」，確保學校在多變的環境中，持續成為培養產業所需人才的搖籃。



閱讀完整報導
連結

▼台灣人工智慧學校(AIA)於4月15日在逢甲共善樓大講堂舉辦「2026中部產業AI轉型與落地應用論壇」。



SKECHERS

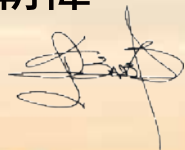
HANDS FREE

Slip-ins

瞬穿 舒適科技

代言人

梁朝偉



JUST STEP
IN & GO

· 免彎腰
· 免動手
· 隨穿隨走



COZY FIT



不必再彎腰

專利所有 仿冒必究



SKECHERS



SKECHERS TAIWAN



Face8Card

FACE 8 人臉辨識技術 精準認人告別臉盲

人臉辨識 × 名片管理

多人照片辨識，人臉綁定聯絡資料

拍照辨識身分，快速找到聯絡資料

AI掃描名片，拍照輕鬆完成建檔

即時識別聊天對象，告別社交尷尬



PAPAGO!

研勤科技股份有限公司

tw.papagoinc.com

公司地址：114 台北市內湖區港墘路200號4樓
客服專線：02-2659-3008



官方產品資訊

Download on the
App Store

GET IT ON
Google Play

逢甲人月刊第403期總號第509號

中華民國63年1月創刊

中華民國115年5月1日出版

名譽發行人：王葳

發行人：李明和

名譽社長：謝振裕

社長：陳吉隆

最高顧問：劉憲同 張山明 劉招明 曾永權 施鵬賢

社務委員：楊士霆 蕭地域 李致中 王致勛 高志銘 林育信

施明海 盧俊廷 王錦機 陳漢澤 張慕白 謝光富

王朝源 洪定國 黃龍福 林信鋒 陳春甘 孫惟平

陳勝誥 陳敏 劉士賢 徐遠權 郭正沛

總編輯：賴文堂

副總編輯：黃輝慶 陳韋佐 張國斌 吳芳君 王振能

編輯委員：丁培元 王欣 尤正賢 張財源 邱瑞利 高福源

陳正雄 張立義 崔昇祥 鍾士奇 方敏穎 陶鑫文

柯閔鐘 宗建誠 孫睿彬 洪富林 莊育民

執行編輯：陳書芸

資深顧問：楊民賢 沈振源 吳順勝 林廷祥 翁登財 孫慶餘

張綉梅 潘文成 張麗華 郭麗群 盧壯智 戚雅各

偕德彰 陳蓓蓓 游永全 張政文 周純堂 黃玉雲

黃何文 劉延村 錢秋華 蔡練生 王祖森 王文聰

林盟彧 邱伯達 林昇璋 林慶隆 林揮獅

廣告總監：賴文堂

封面標題字：蕭世瓊

社址：台北市復興南路二段65號12樓之5

郵撥帳號：15298571

戶名：台北市逢甲大學校友會

電話：(02)2708-3427 傳真：(02)2754-8571

網址：http://www.fcuaa.org.tw

E-mail：fengchia@ms22.hinet.net

設計印刷：浩璋行銷管理顧問公司

E-mail：iahohoa@ms42.hinet.net

行政院新聞局出版事業登記證局版台字第8965號

中華郵政北台字第2258號登記為雜誌類

焦點報導

04 展現堅實辦學續航力！

逢甲大學連12年蟬聯《Cheers》辦學績效私校榜首

◎逢甲大學秘書處

05 AIA「中部產業AI轉型與落地應用論壇」

逢甲登場 簡立峰指路台灣企業「艦隊式出海」

◎逢甲大學秘書處

人物專訪

12 專訪逢甲大學城鄉發展研究中心主任 劉立偉博士 城鄉之間的浪漫

修復空間與記憶的生命延展性 ◎陳書芸

16 專訪優秀校友家會香食品、台灣麻糬主題館

黃志明董事長

麻糬的華麗轉身拓展全球

食品工廠裡的能源循環思維 ◎陳書芸

20 專訪傑出校友高慶泉公司 高志銘總經理

時光熟成的經典老味道

綻放時代創新醬香品牌力 ◎陳書芸

曹昌堯博士專欄

24 咖啡對人體的生理效應：

醫學視角下的深度解析（第二章）

◎曹昌堯

侯勝宗博士專欄

26 解碼未來：

如何在AI時代安身立命？

◎侯勝宗

台灣

主要負責人名錄

■逢甲大學

台中市西屯區逢大路127號

http://www.fcuaedu.tw/

校友聯絡處(人言大樓10樓)

04-24517250

處長：楊士霆

秘書：王欣#2556

執行秘書：丁培元#2552

■逢甲大學校友總會

總會長：李明和

秘書長：賴俊銘

■台北市逢甲大學校友會

台北市復興南路2段65號12樓之5

http://www.fcuaa.org.tw

會長：陳吉隆

■桃園市逢甲大學校友會

會長：蕭地域

■新竹市逢甲大學校友會

會長：李致中

■苗栗縣逢甲大學校友會

會長：王致勛

■台中市逢甲大學校友會

會長：林育信

■彰化縣逢甲大學校友會

會長：郭正沛

■南投縣逢甲大學校友會

會長：高志銘

■雲林縣逢甲大學校友會

會長：施明海

■台南市逢甲大學校友會

會長：黃龍福

■高雄市逢甲大學校友會

會長：王朝源

■屏東縣逢甲大學校友會

會長：盧俊廷

■台東縣逢甲大學校友會

會長：王錦機

■花蓮縣逢甲大學校友會

會長：林信鋒

■宜蘭縣逢甲大學校友會

會長：陳漢澤

■金門縣逢甲大學校友會

會長：張慕白

■澎湖縣逢甲大學校友會

會長：謝光富

■逢甲大學EMBA校友會

理事長：陳春甘

秘書長：陳信嘉

■逢甲大學台北市校友文教基金會

董事長：周淑媛

執行長：周純堂

■逢甲大學EMBA學術發展基金會

董事長：黃駿霖

秘書長：劉昌憲

■廖英鳴文教基金會

董事長：錢秋華

秘書長：戴瑞坤

■高雄市逢甲歡喜人協會

理事長：陳坤山

執行長：賴俊銘

■逢甲大學會計教育基金會

董事長：偕德彰

海外

主要負責人名錄

■日本校友會

東京地區總召集人：石滋文

大阪地區聯絡人：蔡仲雄

■美國北加州校友會(舊金山地區)

會長：孫惟平

■美國南加州校友會(洛杉磯地區)

會長：徐遠權

■美國華盛頓D.C.校友會

會長：徐文炳

■美國紐約校友會

會長：洪國治

■美國西雅圖校友會

會長：傅國強

■加拿大加西校友會(溫哥華地區)

會長：陳美芝

■加拿大加東校友會

會長：陳勝誥

■澳洲昆士蘭校友會

會長：陳敏

■馬來西亞校友會

會長：洪定國

■香港校友會

會長：任立新

■澳門校友會

會長：何曉彤

■汶萊校友會

會長：鍾昌華

■印尼校友會

會長：朱永健

■泰國校友會

會長：陳樹中

■新加坡校友會

會長：余清安

■中國大陸校友會

總會長：黃泓燐

■中國江蘇分會

會長：陳思翰

■中國華南分會

會長：劉士賢

■中國川渝分會

會長：郭弘揚

■中國福建分會

會長：潘怡君

借德彰會計師專欄

28 房產取得如屬連續繼承再出售
應採舊制或新制?
持有期間如何計算?

◎借德彰

校園采風

30 在Agentic AI時代
企業更需要懂治理的關鍵人才

◎梁辰睿

32 跨界對話：點燃思辨的火花
逢甲通識「跨界 Talks」開啟學習新視野

◎逢甲大學通識教育中心

知識饗宴

34 迴鄉有機事業
一口溫潤的古早甜
吃甜也可以吃的很健康

◎徐筱晴

36 澎湖花火節登場！澎坊×澎澄
打造最完整「吃住玩」夏日海島體驗

◎澎澄飯店

聯誼活動

38 臺中市逢甲大學校友會第18、19屆理事長交接
暨春酒聯誼紀實
共善領航傳承逢甲

◎莊鈞翔

40 逢甲科技聯誼會
掌握AI時代健康金鑰：逢甲科聯會
「2026生醫論壇」圓滿落幕

◎大健康委員會

聯誼活動

42 雲林縣逢甲大學校友會第五屆第二次會員大會
逢甲大學校友總會×國立雲林科技大學校友總會聯誼活動紀實
校友會攜手情誼永續

◎林揮獅

44 馬來西亞逢甲大學校友會新春團拜暨會員大會紀實
馬躍新程迎新歲 逢甲齊心共團圓

◎陳威龍

徵信錄

47 校友會會員年費及各類捐款

贊助廣告

01 達紡企業 黃國彭(工工70)

02~03 住邦資產管理 劉陳傳(財稅73)

06 大力卜(股)公司 蕭瑞芬(EMBA高階104)

07 研勤科技 簡良益(資訊84)

10 全家便利商店(股)公司

11 法鼓山

46 松園食品 王健蒼(EMBA高階96)

48 久大典當 張舜評(EMBA高階98)

封面裡 麗明營造 吳春山(土水博113)

封底裡 立明集團 劉招明(水利59)

封底 精誠資訊

逢甲人 月刊贊助發行企業

BEST GIVING
麗明營造

森田藥粧
— SINCE 1934 —

SYSTEMEX
精誠集團

FamilyMart

SIMURGH

ANStek
Answer Technology Co., Ltd.
安馳科技

住邦資產管理
JUBON INTERNATIONAL REALTY

JSL 甲山林集團
GROUP

ARBOR
磐儀科技

Aulipure
立明集團 劉招明 董事長

DATABANK®
三田文具

PAPAGO!®

晶華傢俱
CHING HUA CASA

華杏出版機構
FARSEING PUBLISHING GROUP

陽信銀行
SUNNY BANK

GSC 高古貿易股份有限公司
高古集團 www.gsc.com.tw

MF select

吃茶三千
TAIWAN 1996

禾璋投資股份有限公司
柯景淮 董事長

iSion 力神科技股份有限公司
Lision Technology Inc.
高地域 董事長/總經理

遠雄建設

Döshee
SINCE 1989

MeiLoon

PX 大通

臺北明國利生協會
光明善導 公益第一

松園食品
MATSUZONO

啓宇營造

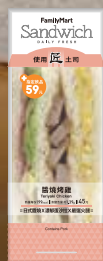


官網看更多

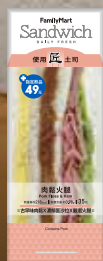
匠配 更好吃

THE ARTISAN BAKER

全面使用匠土司 美味再升級



醬燒烤雞
三明治



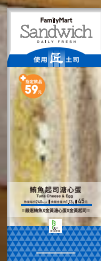
肉鬆火腿
三明治



好多蛋
三明治



經典總匯
三明治
(5/6上市)



鮭魚起司
滷心蛋 三明治
(5/6上市)

115/4/29~5/12

三明治全品項 任選第2件6折

(同價位第二件6折, 不同價位以兩件8折計算)



本活動不與其他優惠方式併用,系統採最優惠計價。圖片僅供參考,商品以實物為準。數量有限,售完為止。

生活
環保

禮儀
環保

2026
兒童

心靈環保 體驗營

心靈
環保

自然
環保

法鼓山暑期兒童營來囉！

在遊戲中認識與體驗四種環保，
在互動中培養合作和利他，
種下心靈環保的種子，啟發滋養小小心田！
歡迎報名，名額有限，等您一起來喔！

【日期】七月份暑假期間

【地點】法鼓山各地分寺院

【對象】國小學童

【洽詢】02-2893-9966分機6658

【報名】即日起，須預先報名

🔍 請搜尋 2026法鼓山兒童營

活動內容及報名資訊，詳見兒童營官網

※ 恕不受理傳真、郵寄、電話之報名方式

【備註】活動訊息若有變動，請以活動官網訊息為準



逢甲大學城鄉發展研究中心主任 劉立偉博士

城鄉之間的浪漫

修復空間與記憶的生命延展性

文 / 陳書芸 · 攝影 / 陳書芸、逢甲大學城鄉發展研究中心



▲專訪當日現場中心團隊。



▲臺中市客家輔導團-臺中市豐原區翁子國小個案訪視。



▲2021年舉辦的彰化縣彰顯文化走讀之旅。



Exclusive

獨家專訪



▲嘉義市市中心木造建築整建維護之發展策略論壇暨工作坊。



▲再造歷史現場眷村輔導團訪視案例－連江縣七七據點輔導訪視。



▲葫蘆墩圳環境營造願景培力計畫。

成立於2003年的逢甲大學城鄉發展研究中心，致力於整合土地管理、建築、都市計畫與空間資訊等專業，長期投入城鄉規劃、設計與空間治理的實務研究。現任劉立偉主任自2012年接任後，帶領團隊重新啟動中心運作，並以跨領域合作為核心，逐步走出一條有別於傳統都市計畫的實踐路徑。中心目前由9位研究員與規劃團隊組成，累積承接超過60件公私部門委託案，從都市景觀、社區營造、文化資產保存到農村發展，持續回應社會與政策脈動。

城鄉發展研究中心的角色，不只是規劃與執行，更像是在不同價值之間反覆拿捏的「協調者」。在效率、經費與文化深度之間，他們努力找到平衡點，也試著讓那些來自過去的空間與記憶，能在當代社會中，有一種不被遺忘、也不被過度改寫的存在方式。

從城市街道到農村小徑 細膩描繪優化空間

回顧轉型關鍵，劉主任分享，2012年接手時即思考，如何在既有優勢之外開創新局，從相關但不同的空間議題切入。因團隊專業多元的優勢，讓中心得以從景觀規劃出發，深入城市與地方的真實場域。早期參與臺中市環境景觀總顧問與市區道路人本環境改善計畫，不僅協助市府建立整體景觀治理架構，更在全國評比

中奪得第一名佳績，為地方環境品質帶來實質提升。

在實務操作中，中心特別重視與在地的溝通與共創。例如，參與葫蘆墩圳環境營造計畫時，團隊透過多場工作坊，與居民對話、理解設計、參與討論。「當民眾真正了解之後，甚至會提出更貼近地方需求的構想，讓我們參考。」這樣的經驗，也讓規劃不再只是專業輸出，而是逐步成為與地方共同成長的過程。

近年隨著國土計畫推動與高齡化趨勢，中心將關注延伸至農村場域，投入高齡友善與人本環境的研究與實踐。從過去以都市為主，轉向關注農村生活品質與行的安全，嘗試在不同尺度中找到平衡與可能。從城市街道到農村小徑，城鄉發展研究中心以穩健而細膩的步伐，持續在土地與人之間，描繪更宜居的未來。

走訪低調樸實臺中客庄 梳理客家文化脈絡

在長期投入景觀規劃之後，中心也逐步走向另一條更貼近文化脈絡的路徑—客家文化與環境營造。這段偶然的緣分，始於當年團隊擔任臺中市景觀總顧問時，因其他局處尚未建立相關機制，臺中市客家事務委員會便委託團隊協助審查與輔導計畫，中心從「協助」的角色開始，逐步發展為長期合作。因此，中心自2015年起承接客家文化生活環境營造輔導團，至今



▲出版《里山在這裡》繪本合輯，帶大家走訪社區夥伴是如何實踐里山倡議的精神。



▲再造歷史現場眷村輔導團訪視案例－澎湖縣篤行十村再利用模式觀摩（左）、屏東市勝利新村（右）。



已持續12年，從環境規劃延伸到文化梳理與地方創生，逐步深化與在地的連結。

當時正逢「浪漫臺三線」國家級政策推動，臺中作為沿線重要節點，也展開一系列跨域整合計畫。「相較於桃竹苗以茶產業為主的客庄，臺中的客家聚落更以水果產業為特色，加上全臺少見的大埔腔族群，讓這片土地有著截然不同的文化樣貌。」團隊因此提出「里山客庄」的概念，從產業、語言，重新梳理屬於臺中的客家風景，並透過發行《里山在這裡》繪本合輯，包含7大主題，收錄里山總論、阿里山鄒族傳統生活、頂笨仔聚落、官田水雉園區、大林社區、鰲鼓濕地森林園區、臺南市巴克禮紀念公園等地，帶領大家一起了解社區夥伴是如何實踐里山倡議的精神。

「客家其實是很低調、很樸實的族群，不是到處放桐花、貼花布就能代表。」劉主任分享，除了過去常見的符號化設計，團隊更在意的是，如何在有限的工程與預算中，讓空間回歸自然、與環境融合。例如以透水材質、自然堆砌取代全面水泥化，讓空間保有呼吸感。

在具體實踐上，團隊不僅進行整體發展規劃，也深入文化調查與保存。像是「伯公遍路」的調查計畫，團隊走訪臺中客庄，記錄散落各地、形式各異的伯公信仰，從簡單的石堆到小型廟宇，整理出一條屬於地方的文化路徑。此外，針對1895年乙未戰役在中彰地區的調查研究，

團隊也出版專書並獲國史館臺灣文獻館優等獎，從歷史脈絡中回望客家族群的角色與記憶。

時光荏苒中的文化資產保存與修護

在城鄉發展研究中心的多元實務中，「文化展演設施與文化資產保存」是另一條同樣細緻而深刻的路。從南投、嘉義到離島澎湖、馬祖，團隊走進各地聚落與歷史場域，從調查、規劃到數位整合，試著讓文化不只是被保存，更能被理解、被使用，甚至重新走進日常生活。

看似專業分工繁複，實際上更仰賴長期累積的人脈與信任。劉主任分享，許多合作夥伴並非一開始就加入，而是在多年社區營造與文化工作中逐漸認識、磨合而來，從學者到在地文史工作者，這樣的合作關係，也讓每一個計畫更貼近地方脈絡。

在眾多案例中，劉主任以澎湖望安的「花宅聚落」為例，是一個相當具代表性的實踐。這處被列為國家級「重要聚落建築群」的傳統聚落保存計畫，團隊導入環境監測與模擬技術，從海風、鹽分、濕氣等條件切入，提前預測建築可能受損的原因，並提出對應策略，例如調整植栽位置、改善通風、減少潮濕影響等。「我們不是等它壞了才修，而是希望在壞掉之前，能保存更久的時間。」這種「預防性保存」的概念，也讓文化資產維護更具前瞻性。

近期備受關注的國家漫畫博物館，基地選在



Exclusive

獨家專訪

▲再造歷史現場眷村輔導團訪視案例－
新竹市六燃廠眷村。

▲2024年連江縣文化資產推廣教育課程。



▲2023年出版品《抗與順的抉擇-乙未中彰保衛戰》。

臺中舊刑務所周邊，在保留歷史建築的同時，規劃新建展館空間，回應漫畫作為當代文化載體的展示需求。舊建築雖有歷史價值，但在展示形式與設備上仍有限制，因此透過新舊並存的規劃方式，讓文化資產與當代內容彼此支撐。

從聚落保存到文化設施，城鄉發展研究中心的角色，既是規劃者，也是串連者。透過跨領域合作與在地連結，他們試著讓文化不只是被「留下來」，而是能在時間中持續被看見、被使用。

重返現場 再造工程讓遺落成爲歷史的光

在逢甲大學投入文化資產保存的體系中，城鄉發展研究中心扮演著關鍵角色，專注於「有形文化資產」中與空間、建築相關的面向，從古蹟、歷史建築到聚落與文化景觀，都是他們長期耕耘的範圍。相較於校內其他以文物、藝術為主要的研究單位，劉主任所帶領的城鄉中心團隊，更多是從「整體空間」的角度切入文化資產，思考的不只是單一建物，而是文化如何在環境中延續與發展。

這樣的視角，也讓團隊在國家推動「再造歷史現場計畫」時，自然成為重要的一環。該計畫橫跨全台、歷時八年，強調的不只是修復文化資產，而是希望透過文化治理，帶動整體空間與地方發展。「再造歷史現場，不只是修一棟建築，而是希望它能帶動整個環境一起改

變。」因此，團隊承接「眷村輔導團」，負責全國眷村相關計畫的審視與協助，從屏東、臺北到離島馬祖，各種不同型態的歷史場域，都在他們的觀察與陪伴之中。

這些過程中，他們面對的是保存與發展之間的中和。以屏東勝利新村為例，執行效率高、觀光人潮多，卻也因高度商業化與過度「復古」，反而淡化原本屬於眷村的生活痕跡；而在新竹的日本海軍第六燃料廠，則出現極為特殊的居住型態——眷舍竟建於巨大工廠內部，成為少見的歷史空間樣貌，卻也面臨保存與再利用之間的取捨。這些案例都讓團隊不斷思考：究竟什麼才是「真正被留下來」的文化？

此外，數位化也成為另一個重要方向。從馬祖、屏東到文資局文化資產資料庫，團隊持續投入文化資產資料的建置與優化，希望透過系統化整理，讓龐雜的文化資訊更容易被查詢、分析與運用，也減輕第一線公務人員的負擔。

一路走來，城鄉發展研究中心的角色，不只是規劃與執行，更像是在不同價值之間反覆拿捏的「協調者」。在效率、經費與文化深度之間，他們努力找到平衡點，也試著讓那些來自過去的空間與記憶，能在當代社會中，有一種不被遺忘、也不被過度改寫的存在方式。

《劉立偉專訪》
照片連結

家會香食品、台灣麻糬主題館 黃志明董事長

麻糬的華麗轉身拓展全球 食品工廠裡的能源循環思維

文 / 陳書芸 · 攝影 / 陳書芸、家會香食品



學歷：

· 逢甲大學運輸管理系69年畢

現職：

- 家會香食品股份有限公司 董事長
- 南投縣工業會 理事長
- 南投縣政府 縣政顧問
- 南投市公所 市政顧問
- 南投縣進出口商業同業公會 理事
- 南投縣南崗工業區廠商協進會 常務理事

經歷：

- 台中市食品流通公會 理事長
- 台灣食品流通發展協會 副理事



▲台灣麻糬主題館位於南投南崗工業區，於2011年開幕。



▲將產品精緻化、小粒化，並結合文化、禮節，賦予多元產品意義(圖為梅子凍、珍珠奶茶風味大福)。



Exclusive

獨家專訪



▲台灣麻糬主題館內呈現家會香的多元製造能力。



▲台灣麻糬主題館內的現做團子攤位。

從一家漫畫店起家，到打造行銷全球的麻糬品牌，黃志明董事長（以下稱黃學長）的事業軌跡，是一部不斷轉型與突破的創業縮影。早年歷經業務、工廠與外商公司歷練，他在一次次市場變動中學會觀察趨勢，也練就果斷轉身的勇氣。

從接手肉鬆工廠面臨通路困境，到因緣際會認識日本麻糬而看見新契機，他迅速投入研發與設備升級，將傳統米食轉化為可量產、可外銷的創新產品。不僅如此，他更以巧克力包裹麻糬等創意形式，成功打開歐美市場，讓台灣麻糬走向世界。隨著事業版圖擴展，他進一步打造台灣麻糬主題館，將產業與文化結合，讓一顆小小麻糬成為認識台灣的入口。除了創造台灣食品產業的可能性，更在工廠建設徹底落實令人驚艷的ESG效益。

打造麻糬多元產品意象 開拓歐美全球通路

家會香早期多鎖定亞裔與華人市場，但這樣的規模終究有限，促使黃學長持續思考轉型的可能。早期從事肉品加工起家，面對國內大型知名老品牌競爭與外銷限制，轉而投入麻糬市場，並以日本經驗為啟發，從製程、包裝到保存技術全面改造台灣傳統米食。「我那時候回來，就決定把產品精緻化、小粒化，讓它不只

是食品，而是有生命的商品。」他回憶，當年不惜投入重金引進設備，也歷經研發失敗、整批報銷的挫折，但正是在不斷的嘗試中，逐步建立產品差異化。

「一個產品，如果只用一種方式賣，它就被限制住了。」在他眼中，創新的關鍵在於為產品賦予多元角色。麻糬可以是日常點心、節慶食品、伴手禮，甚至結合民俗文化、信仰祭拜，延伸出不同通路與市場想像，再透過包裝轉換與情境再造，家會香讓傳統米食走出既有框架。

近年來的轉變則更加明顯，疫情成為企業轉型的重要分水嶺。黃學長在疫情前即逆勢布局中國市場，6年間擴展多座工廠；同時，台灣總部也將外銷與國際市場交給具海外背景的二代接手，加速與當地文化的連結與溝通，跳脫華人族群，進一步挑戰歐美主流市場。

「要賣給歐美，就要直接做他們的市場，而不是透過華人圈。」他指出，一旦成功切入主流通路，單一國家的市場規模成長潛力極為可觀。也因此，家會香近年強化產品線與通路布局，直接對接海外代理商與通路商，降低中間層成本，逐步建立全球市場的競爭力。

從地方食品到國際品牌，家會香的轉型不僅是產品升級，更是一場關於市場視野與經營思維的重構。對黃學長而言，這條路仍在持續發展中，「全世界有80億人口，市場是做不完的，



▲赴德國參展。



▲Royal Family提拉米蘇、抹茶麻糬，以全英文包裝打入歐美澳市場。



▲台北國際食品展。

所以我們必須不斷保持前進的動力。」

語言與文化的轉譯 Mochi品牌建立海外市場

隨著全球市場逐步開放，亞洲甜點與米食文化的接受度也出現明顯轉變，「如何讓外國人接受米食產品」是他們的首要課題。過去台灣食品多停留在華人或亞裔市場，難以進入當地主流通路，家會香則憑藉多元產品線與穩定供應能力，直接打入海外大型量販與通路體系，從源頭縮短與消費者的距離。

要進入歐美市場，首先必須「卸下消費者的心理防」。早年他赴澳洲參展時就發現，當地消費者對陌生食品較為保守，甚至連試吃都不願意。這讓他意識到，單靠產品本身並不足以打動市場，「你要用他們的語言和文化共鳴，讓他覺得這是他的東西，他才會接受。」因此，從包裝設計、產品命名到行銷策略，全面在地化，以西方語境重新詮釋麻糬，逐步建立起品牌「Mochi」在海外的認知。

在推廣策略上，家會香也積極運用當地資源，包括邀請網紅合作、導入社群行銷，讓產品融入當地生活情境，而非僅被視為異國食品。這樣的操作，使麻糬不再只是亞洲點心，而是能進入主流消費場景的甜點選項。黃學長指出，一旦成功進入主流市場，其銷售規模往往遠超單一族群市場，「一個國家的量，就可能超過

整個台灣」。

除了消費端，在原物料的製造也能進一步提升產品能見度。例如供應知名冰淇淋品牌，將麻糬製作成為配料元素，打入全球原物料體系，延伸多元應用食材，成為各地消費者都能理解並接受的日常選擇。

好吃與健康不再二選一 安心上桌才是競爭力

面對消費者日益提升的健康意識，家會香也不斷調整，讓傳統米食走向更健康、安心的方向。「我們這不只是符合法規，更要『走在前面』，法規還沒出來的時候我們就要做到！」在原料選擇上，優先使用在地可取得的食材，以降低碳足跡；在製程上，盡量回歸原型食物，不添加防腐劑、人工香料與色素，並以天然萃取取代人工添加，逐步建立更符合現代需求的產品結構。

「你要健康、又要放很久，本來就矛盾。所以我們把新鮮做到最好、時間最快送達。」這樣的堅持，也反映在產品設計與物流模式上，在產品的短時效內，以「新鮮」回應消費者對健康的信任。例如在國內通路，多數產品保存期限控制在一週左右，並透過高效率配送系統，讓商品在24小時內上架，確保消費者拿到的都是最新鮮的狀態。在國際市場上，這樣的方向同樣明確。即使部分添加物仍在法規允許範圍



Exclusive

獨家專訪



▲美國參展現場。



▲生鳳梨酥。



▲透過當地文化、語境進行品牌行銷，讓「Mochi」成功外銷超過42個國家。

內，也應提前布局，採用天然原料替代，為未來趨勢預留調整空間。

「食品是良心事業，要自己敢吃、願意吃，才會賣給消費者。」這句話，成為他貫穿產品研發與企業經營的核心原則。在追求成長的同時，也逐步承擔起企業的社會責任，思考如何讓產品同時兼具美味與健康。

從外銷回頭經營內需市場，透過台灣麻糬主題館深化品牌與文化連結。不同於傳統行銷手法，選擇從教育扎根，將米食文化導入觀光體驗，從小開始建立認知與記憶。透過導覽、課程與互動體驗，讓麻糬不只是商品，更成為一種可被理解與傳承的文化載體，為品牌累積長期而穩定的影響力。

食品工廠的隱形循環思維 減碳落實細節中

談到製程與建廠思維，黃學長信手捻來一一舉例，建廠之初就納入思考的經營基礎。早在20多年前規劃新廠時，他便從源頭設計如何降低環境負擔，從濕度控制、熱能利用到廢水處理，建立食品產業的節能邏輯。

在製程端，工廠全面改用天然氣取代重油，降低污染排放；同時將生產過程中的熱能進行回收，再利用於除濕系統，形成內部循環。「我們把熱能回收來用，所以除濕幾乎不用額外成本。」他這樣的設計就像能源的「循環使用」，

不僅減少排放，也大幅提升能源效率，在節能與減碳之間取得平衡。

在環境控制上，工廠從建築結構就著手改善，例如阻隔地面濕氣、強化空氣循環與潔淨機制、全面使用免治馬桶，降低微生物與污染風險；甚至連看似細節的設備配置，也納入整體品質與環境管理考量。這些看不見的投入，構成食品安全與永續並行的基礎。

廢水與清潔系統則是另一項關鍵。許多企業工廠因汙水處理問題，付出高昂代價，反而促使企業全面轉向更環保的做法。如今工廠全面以天然酵素取代化學清潔劑，而這些酵素正是由生產過程中的剩料再製而成，例如鳳梨皮、果料等副產品再利用，不僅減少廢棄物，也避免化學污染進入水體，形成內部循環的「零浪費」模式。

從能源回收到原料再利用，家會香的永續策略是串連生產每一個環節的系統工程，甚至有政府、企業、學界等單位特地到此觀摩。「食品企業最終仍須回到本質，做到每個細節都盡量減少污染、減少浪費，就是對社會最基本的責任。」在臺灣在地食品產業中，他用工程思維與長期投入，讓永續不只是附加選項，而是企業運作的一部分。

《黃志明專訪》
照片連結

高慶泉公司 高志銘總經理

時光熟成的經典老味道

綻放時代創新醬香品牌力

文 / 陳書芸 · 攝影 / 陳書芸、高慶泉公司



學歷：

· 逢甲大學機械工程系76年畢

現職：

· 高慶泉股份有限公司 總經理

經歷：

- 高慶泉股份有限公司 總經理
- 裕大股份有限公司 監察人、常務董事
- 台中國際股份有限公司 常務董事
- 台中市醬類商業同業公會 理事長
- 南投縣南崗工業區廠商協進會 理事長
- 南投縣台灣天然食品群聚協會 創會會長



▲台中廠的老照片。



▲堅持180日釀造的黃豆發酵桶。



▲高慶泉榮獲第27屆國家磐石獎。



▲台灣好醬黑豆禮盒。



▲金沙鹹蛋黃醬。

從小在醬缸間長大，高學長對醬油的記憶，不只是味道，更是一種生活的底色。高志銘總經理笑說，小時候上學時，同學總覺得他身上帶著一股「特別的醬油味」，那其實是長年浸潤在工廠環境中的印記，看著家中長輩各司其職，父母在現場釀造、親人分工負責財務與品管，整個家庭幾乎以工廠為中心運轉。

工廠搬遷後坐落於山水明媚，有優質水質的南投市，擁有完整的醬油製造能力，從黑豆醬油、黃豆醬油、豆瓣醬到醬菜等，也有大規模OEM生產力。從家裡冰箱、餐飲店家、食品調味包，到進入航空餐飲、連鎖通路與大型便利商店的即食體系中。高慶泉醬料融入人們的日常生活，也在不知不覺中，撐起整個食品產業鏈中不可或缺的定位。

在即將邁入百年的門檻前，高慶泉承載家族延續，與世代、土地的記憶。2018年獲國家磐石獎，2024年通過綠色工廠標章之清潔評估。從一缸一缸慢慢釀出的醬香，到走向世界餐桌的每一口風味，那是屬於台灣的日常，也是歷久彌新的文化韻味。

釀造的起點 始於瀰漫醬香的慶泉醬園

談起高慶泉的起點，時間軸要拉回父親高慶先生的年少時期。父親自幼失去雙親，為了生

計投靠在台中的姊姊，進入醬油工廠當學徒，從最基礎的釀造與販售做起。當時學徒只供食宿、沒有薪水，但他憑著勤奮與企圖心，在短時間內學會技術，並騎著腳踏車挨家挨戶推銷醬油。不怕吃苦，也善於動腦規劃路線、掌握客源，甚至一台腳踏車能載超過負荷的醬油量，業績始終名列前茅。這段白手起家的歷程，成為高慶泉日後發展最重要的精神根基。

早年高慶泉的前身是「慶泉醬園」，仍是騎著腳踏車到家庭與商店販售醬油的年代。因產能有限，客戶甚至願意先付訂金等候；不少外地顧客也會帶著親友專程到工廠選購。從日常餐桌到早餐沾醬，高慶泉的風味，逐漸成為多數台灣人記憶中的經典味道。

耳濡目染之下，高學長很早就意識到家族事業的分量。學生時期的寒暑假，他常在工廠幫忙，從醬菜加工到照看黑豆發酵，深刻體會傳統釀造的勞力密集。也正因如此，在就讀機械工程並完成兵役後，他回到公司，開始思考如何以所學改善製程。他親自赴日本考察製麴設備，結合工業工程方法導入自動化系統，讓原本每日約800公斤的產量，大幅提升至5噸以上，不僅降低成本，也穩定品質。當他看見改善帶來的成果逐步顯現，也在心中確立方向，不只是接班者，更是一名致力於讓傳統釀造走向現代化的「醬油職人」。



▲餐飲店使用的生魚片醬包。



▲香辣御品榨菜。



▲非基改醬油大禮盒。

延續這份基礎，高慶泉從家庭作坊一路成長為台灣主要醬油製造商之一，更躋身國內五大醬油工廠之列。面對市場變化，高學長觀察，全球醬油市場持續成長，且越來越多消費者重視健康與天然，願意為高品質產品支付更高價格。這也讓高慶泉在穩固傳統優勢之餘，持續思考下一步的布局，為品牌開展更長遠的發展路徑。

慢釀180天的醬香底蘊 成熟綻放品牌力

1995年，高慶泉將工廠遷至南崗工業區，並導入自動化設備，成為品牌邁向現代化的重要轉折。相較於傳統釀造業者，高慶泉在製程上的核心優勢，在於以工業工程思維結合自動化管理，不僅大幅提升產能與產品多樣性，更進一步優化整體生產效率。在品質控管上，不良率幾乎壓低至0.01%，展現極穩定的製程能力。

走進高慶泉的工廠，一列列整齊排列的釀缸靜靜佇立，空氣中瀰漫著溫潤醬香，時間在這裡變得緩慢。每一滴醬油，需要耐心等待約180天的發酵，才能釀出承載80年的經典風味。這份味道來自世代累積的釀造技術與市場信任，然而，時代在變，消費者也在變，傳統不只是守住，更要懂得轉化。

因此，高慶泉不再只是一瓶家用或商用醬油，而是逐步延伸至調味醬、醬菜、醬料包與料理包等多元產品，較新穎的口味例如：椒麻辣籽

醬、金沙鹹蛋黃醬、泰式打拋醬、花生辣醬等；醬菜系列有高山甘樹子、御品榨菜、陰瓜、干貝XO醬、豆鼓、剝皮辣椒醬等；並同步發展ODM、OEM模式，讓醬油走入更多不同的飲食場景。從泡麵、拌麵，到各式即食料理，背後的風味支撐，往往來自這座老字號工廠。結合電商通路、體驗式行銷與觀光工廠，高慶泉也讓消費者不只是「使用」，而是「走進」這個品牌。

在外觀與品牌形象上，嘗試讓傳統更貼近當代生活，包裝設計朝向環保與質感，導入自動化製程提升效率與食安。「我們觀察到歐洲高端橄欖油多採四角瓶設計，於是延伸這樣的視覺語言，開發出具有辨識度的四角玻璃瓶，讓產品在貨架上自然被看見。」同時，透過與學校合作進行市場調查與設計開發，將年輕世代的創意融入產品與提袋之中，讓品牌多了一層生活感與溫度。

創新是一種持續打開邊界的過程。透過跨產業合作，引入不同領域的技術與想法，加快研發速度，也拓展應用可能。「台灣市場規模有限，走向國際是必然選擇，未來需要更多具備國際貿易能力與文創思維的人才，讓品牌能說出自己的故事。」

完整製程與穩定供應力 成產業鏈中關鍵角色

在新產品開發上，高慶泉團隊始終以「客戶



Exclusive

獨家專訪



▲椒麻辣籽醬。



▲工廠內自動化設備。



▲產學合作-海報設計比賽。

需要什麼」為出發點，從市場需求到實際使用情境，一步步調整產品方向。目前整體業務主要分為外銷、自有品牌與OEM代工三大塊，彼此相輔相成。其中，OEM已成為重要的成長動能，與不少海內外品牌與餐飲業者合作，讓高慶泉的風味悄悄走進更多人的日常。

在產品研發上，每一款產品都來得不容易。以「椒麻醬」為例，從原料挑選到風味定調，往往需要來回測試、反覆調整，與客戶溝通超過二十次以上，只為找到最理想的平衡點。所有原料都必須經過嚴格檢驗，食品安全更是不能妥協的底線。

除了風味，包裝使用方式也持續優化，例如導入類似日本調味料的擠壓式包裝，讓醬料使用起來更方便、更直覺。為了支撐這些創新，廠內設備也不斷升級，在創新與成本之間取得穩健的節奏。

「我們具備完整的製造能力，從黑豆醬油、黃豆醬油到豆瓣醬，都可以穩定量產，也能承接大規模OEM需求。」高學長說。一方面依據客戶需求靈活開發，另一方面透過自有品牌持續嘗試新產品，讓創新不斷發生。在品牌形象上，也持續與設計師合作，優化包裝與視覺，讓產品不只好用，也更有質感與辨識度。

如今，高慶泉的產品早已走出傳統餐桌，進入航空餐飲、連鎖通路與大型便利商店的即食體系中。高慶泉的醬料其實早已融入許多人的

日常生活，也在不知不覺中，撐起整個食品產業鏈中不可或缺的一角。

品質堅持 工藝傳承 老字號淬煉時代風味

「安全衛生，用心釀造」不只是高慶泉的核心理念，更是一種從過去延續至今的堅持。這份對品質的講究，體現在每一道製程中，也隨著時代不斷進化——從源頭強化資源利用與環境管理，透過自動化提升效率、降低浪費，導入太陽能與離峰製冷等節能機制，並將副產品再利用、落實減廢與分類，讓傳統釀造走向更永續的循環模式。

在守住經典風味的同時，食品安全始終是不可動搖的底線。高學長表示，公司導入ISO、HACCP及FSSC 22000等國際標準，從制度面把關品質，讓每一滴醬油都安心入口。對高慶泉而言，永續不只是對環境的責任，更是對一代又一代消費者的承諾。

隨著年輕世代加入，新的觀點與技術也悄然融入這門老工藝。從數位管理到品牌溝通，再到國際視野，公司逐步建立開放討論、共同決策的文化，讓傳承不只是延續，更是一種彼此激盪的創新。走過數十年，高慶泉依然以熟悉的醬香陪伴餐桌，也在時代更迭中，穩穩走出屬於台灣老字號的下一步。

《高志銘專訪》
照片連結



曹昌堯專欄

咖啡對人體的生理效應： 醫學視角下的深度解析（第二章）

文 / 曹昌堯醫學博士(中山醫學大學內科學教授、逢甲大學EMBA高階101、中山醫學大學附設醫院「免疫細胞治療中心」主任)

上一章談到咖啡對神經系統、代謝與心血管的影響後，接下來更實際的問題是——我們到底該喝多少？咖啡的關鍵從來不是「好或壞」，而是「劑量」。一天幾杯，才是黃金比例？

甜蜜點：每天3~4杯

目前醫學界已有相對一致的數據。Poole等人(2017)在《BMJ》發表的大型傘狀回顧指出，對多數健康指標而言，每天飲用3-4杯咖啡與整體死亡風險最低相關，包括心血管疾病與某些癌症。Eskelinen(2010)也發現，每天3-5杯與降低阿茲海默症風險關聯最明顯。換句話說，適量咖啡確實可能帶來保護效果。

警戒線：超過5杯或400毫克咖啡因

但好處並非沒有上限。美國FDA與歐洲EFSA

建議，健康成人每日咖啡因攝取不應超過400毫克，約相當於4杯一般手沖咖啡。超過這個劑量，焦慮、心悸、失眠與血壓上升的機率明顯增加。孕婦的建議上限更低——每日不超過200毫克，約1-2杯。因此，咖啡的黃金標準並不是越多越好，而是在安全範圍內規律飲用。

咖啡與膽固醇：沖煮方式比你想像更重要

對於有高血脂家族史或心血管風險的人來說，咖啡並非單純看杯數，而是要看「怎麼煮」。咖啡中含有名為Cafestol(咖啡醇)的成分，被認為是目前已知在飲食中提升膽固醇能力最強的天然物質之一。研究指出，Cafestol會抑制肝臟中將膽固醇轉化為膽汁酸的酵素活性，同時降低LDL(壞膽固醇)受體表現，使血中LDL濃度上升。關鍵就在於——濾紙。

● 紙濾咖啡：對血脂影響最小：

長期追蹤研究發現，飲用紙濾網沖煮咖啡者，全因死亡率與心血管死亡率最低。原因在於紙濾網可過濾掉超過95%的Cafestol，因此對膽固醇的影響幾乎可以忽略。對血脂偏高族群而言，是相對安心的選擇。

● 未過濾咖啡：膽固醇上升的主因：

法式濾壓壺與北歐煮沸咖啡屬於未過濾咖啡，因咖啡粉與熱水長時間接觸，且僅以金屬網過濾，Cafestol含量較高。統整分析顯示，每天飲用約5杯未過濾咖啡，總膽固醇平均可上升約23mg/dL。對已有高血脂者而言，不建議長期大量飲用。

● 義式濃縮：介於兩者之間：

義式濃縮雖未使用濾紙，但因沖煮時間短、單杯容量小，單杯 Cafestol 含量低於法式濾壓壺。不過研究指出，若每日達3-5杯以上，總膽固醇仍可能上升，且男性影響較明顯。結論依然是：量，決定風險。

咖啡與腸胃：真的是胃的敵人嗎？

不少人喝咖啡後會覺得胃部不適，甚至出現火燒心或腹瀉，其實背後都有清楚的生理機制。

● 胃食道逆流 (GERD)

咖啡可能加重逆流症狀，主要來自兩個作用：咖啡因會讓下食道括約肌暫時鬆弛，同時刺激胃酸分泌。當括約肌壓力下降，胃酸更容易逆流至食道。不過大型流行病學研究未發現咖啡與反流性食道炎之間有明確關聯。目前醫學共識是：咖啡不是造成GERD的主因，但對已有症狀者，可能誘發或加重不適。

● 胃酸與胃潰瘍

研究顯示，不論含咖啡因或無咖啡因咖啡，都會刺激胃酸分泌，代表作用成分不只咖啡因，還包括其他苦味物質。不過現代醫學已確認，胃潰瘍的主要原因是幽門螺旋桿菌或止痛藥 (NSAIDs)，而不是咖啡本身。咖啡不會直接造成潰瘍，但若已有活動性潰瘍，過多胃酸可能延緩癒合。

為什麼喝咖啡會想上廁所？

咖啡能刺激大腸收縮，誘發「胃結腸反射」。研究指出，這種刺激強度幾乎等同吃一頓正餐，甚至比喝水高出60%。因此，有些人喝咖啡後會立即有排便感，甚至腹瀉，其實是正常的生理反應。

成分差異，也會影響胃部感受

不同烘焙程度對胃的刺激可能不同。咖啡因會降低食道括約肌壓力並刺激胃酸分泌；N-甲基吡啶 (NMP) 可抑制胃酸分泌，深焙咖啡含量較高；兒茶酚類物質則刺激胃酸分泌，輕焙咖啡較多。因此，部分腸胃敏感者會覺得深焙咖啡較為溫和。

結語：咖啡不是敵人，關鍵在劑量與選擇

從醫學角度來看，咖啡既不是神奇保健品，也不是健康殺手，而是一種具有明確藥理作用的飲品。適量飲用可能帶來保護效果；過量攝取則可能增加風險。真正需要思考的不是「喝不喝」，而是選擇「喝多少、怎麼喝」，以及你是什麼體質。



侯勝宗專欄

解碼未來： 如何在AI時代安身立命？

文 / 侯勝宗博士（逢甲大學文化與社會創新碩士學位學程 特聘教授、微光行動協會創辦人）

去年，一位在矽谷工作多年的朋友回台探親，我們有機會敘舊。聊到近況，他苦笑著說：「儘管公司的獲利表現翻倍成長，但去年還是裁了快三成工程師，不是同仁表現不好，而是AI寫程式的速度比人快上數十倍。」同樣的焦慮也在校園裡蔓延——不少學生私下問我：「老師，我現在學的東西，畢業後還有用嗎？」這個問題值得認真面對。當AI能自動撰寫程式碼、生成精美圖像、擬出嚴密的企劃書，人類的價值究竟該安放在哪裡？

筆者認為，我們不能只把AI當作工具或假想敵，必須理解它是人類有史以來，最強大的「無須授權的槓桿」。換個角度看AI，會比較可以找到方向。所以今年開始在大學部開了一門名為「解碼未來」通識課，試著引導學生學會思考如何迎接AI即將帶來的破壞和機會。

一、擁抱「無須授權」的終極槓桿

過去，人類想要做任何事（照顧家人、養家活口、經營事業或放大社會影響力），只有兩條路徑：找人幫忙（勞動力槓桿），或找錢幫忙（資本槓桿），然而這二者的共同瓶頸均是：需要當事人（勞動者或投資人）的同意。然而，AI卻打破了這個限制——如今一個人坐在書房的電腦前，就能隨時用AI調動雲端上的大型語言模型，深夜幫你跑完數據分析、優化流程、生成多語系文案，隔天起床時，就幫你搞定了，完全不需要任何人批准。

荷蘭獨立開發者 Pieter Levels 就是個活生生的例子。他一個人經營超過20個線上產品，年營收數百萬美元，靠的就是AI加上自動化工具，把過去需要十幾人團隊的工作壓縮成一人份。這樣的「超級個體」未來只會愈來愈多；未來

的競爭關鍵，不再是誰投入更多苦勞，而是誰能更聰明地調動數位槓桿。

二、技能即將廉價，唯「默會知識」不可替代

很多人的第一反應是趕緊學新軟體，怕被淘汰；但我們必須正視一個現實：凡是能寫成SOP的技能，最終都會被AI全盤接收，被機器人加以自動化。如果我們的工作若只是建立在「平均水準」的例行任務或可複製性高的工作時，AI遲早會做得比人類更好、更便宜。在AI的未來世代，真正的護城河是難以被規模化複製的「默會知識」，它源自天賦、成長背景、同理心，以及在業專領域或跨領域上所累積的不可言傳經驗。以逢甲小驢行社會企業的工程團隊來說，寫叫車App的程式碼是「顯性技能」，AI遲早能代勞。但走進台東大武鄉部落，理解一位80歲阿嬤為何寧可忍著病痛也不願下山就醫——因為她聽不懂國語、害怕打針、擔心路上沒人陪——這不是演算法學得會的，也不是AI所能理解的。小驢行團隊花了好幾年走遍全台偏鄉，才摸索出「移動服務社會」(Mobility as a Social Service, MaaS) 創新商模：不只把人從A點載到B點，而是將科技媒合平台與人性化陪伴深度結合，讓交通成為有溫度的社會服務。這種跨領域的洞察與對人的關懷，是AI無法取代的溫度。

三、判斷力的溢價與責任感的歸屬

如果AI是引擎，默會知識是燃料，那駕馭未來方向盤就是人的「判斷力」。在未來的通用人工智慧(AGI)世界中，當執行成本趨近於零，「做得出來」將不再稀缺，關鍵將是能否「問對問題」，駕馭AI做人類的好幫手。AI能分析



各種複雜機率與推論，卻沒辦法告訴你哪個社會痛點最值得投入，也無法在道德兩難面前替你做出符合良心的抉擇。跟判斷力緊緊相連的，是「責任感」。在AI生成內容充斥、真假難辨的世界裡，社會將更加渴望真實的、有溫度的、富人情味的元素。推動社會變革也好，倡議社會公義也好，成敗的關鍵往往不是技術多先進，而是有沒有人願意站出來負責到底。

四、從個體賦能走向「共善」創新

如果只把AI當成個人累積財富的工具，這股力量只會加劇貧富差距。科技的終極目的，應該是造福更多人。我們教授的「解碼未來」課程，聽起來像是在研究如何破解科技，找出駕馭AI的方法，實則不然。課程大量探探討AI所導致的貧富不均、社會不公平等潛在風險，好提醒同學在科技面前，千萬不要忘了人類的角色與責任。課堂中，我們常跟學生說：我們每一個人都不應只是科技的被動「消費者」，而應成為利用科技解決社會問題的「行動者」。把社會關懷當作默會知識，把價值判斷當作方向盤，並勇敢承擔責任——透過這三者的結合，才能讓AI不再是冰冷的數位勞工，而是推動社會向善的得力助手。

面對未來，我們不需有著人類快被AI取代的恐懼，學會用同理心與批判問題的思辨力，善用AI來槓桿人類所不足的地方，才能在未來AI所引起的不確定與大波動中「安身立命」。



僑德彰專欄

持有期間如何計算？ 應採舊制或新制？ 房產取得如屬連續繼承再出售

文／僑德彰（會計師）、德安財富傳承股份有限公司董事長、德安聯合會計師事務所所長

有些繼承人出售繼承取得房屋、土地，忽略該筆房地被繼承人之取得日期，誤判適用舊制財產交易所得或是新制房地合一稅制，漏未申報房地合一稅，遭國稅局查獲，須補繳稅額外，還要負擔罰鍰。尤其是連續繼承如何適用新制或舊制及持有期間計算？如何適用不同稅率的規定？更令納稅義務人困擾。

依據房地合一稅規定，個人交易其於105年1月1日（以下皆以民國稱）以後取得之房屋、土地，依法應於交易日之次日起算30日內申報房地合一稅，如屬繼承取得房屋、土地，依令規定，被繼承人於104年12月31日以前取得，應依所得稅法第14條第1項第7類規定（即舊制），計算房屋部分之財產交易所得併入綜

合所得總額，非屬房地合一稅制課稅範圍（新制）。另外依據台財稅字第11204619060號令，如屬連續繼承或受遺贈取得之房地，得將連續各次繼承或受遺贈之被繼承人或遺贈人持有期間合併計算。

該連續繼承解釋令有如下二個意涵：

1. 新舊制判斷標準（關鍵：爸爸何時取得）

新制（房地合一稅）：若祖父是在105年1月1日，爸爸（被繼承人）是在105年1月1日以後繼承取得祖父的房產，且兒子在之後將其出售，則不論幾次繼承，皆適用新制。

舊制（財產交易所得）：若爸爸是在104年12月31日以前繼承取得祖父的房產，即便兒子在105年後才繼承並出售，仍適用舊制（即出售時土地所得免稅，僅需針對房屋部分所得併入隔年綜所稅計算課稅）。

2. 持有期間計算（影響稅率）

財政部112年11月2日函釋指出，連續繼承取得之房地，在計算新制持有期間時，得將各次被繼承人（祖父、爸爸）的持有期間全部合併計算。

這能大幅降低因短期持有產生的35%~45%高稅率，有機會適用10%~20%較低稅率，或符合自住優惠。

案例說明：

被繼承人祖父於99年購入房地，祖父於110年7月亡故，甲君的父親繼承該房產，次年111年12月甲君父親又亡故，甲君係連續繼承取得父親該房產，敘後甲君於112年3月出售該房產，該房地立德該如何課稅，由於甲君的父親繼承自祖父房產是在在104年12月31日以後，

故為房地合一稅制新制課稅範圍，而且甲君必須在出售房產後30天內申報房地合一稅。如果甲君沒有申報繳稅，事後被國稅局查獲，被連續補帶罰。另外該案是連續繼承，持有期間是99年至112年，所以超過10年，稅率是15%。

連續繼承判斷新舊制或舊制舉例：

案例A（舊制）：祖父(100年購) -> 父親(104年繼承) -> 子(110年繼承)，因父親取得在105年前，子繼承後賣房適用「舊制」。(土地免稅，房屋要計算財產交易所得申報綜合所得稅)

案例B（新制）：祖父(100年購) -> 父親(106年繼承) -> 子(110年繼承)，因父親繼承取得在105年後，子繼承後賣房適用「新制」，但持有期間可以從100年開始計算。(出售後30天內要申報房地合一稅)

連續繼承再出售另一個優點：

依據房地合一稅規定，連續繼承可合併計算歷次被繼承人的持有期間，以降低適用稅率，例如連續持有期間超過10年通常稅率為15%。另外，即使是新制，只要符合「個人或配偶、未成年子女設籍且實際居住連續滿6年」，可享400萬免稅額，超過部分稅率10%。

結論：

納稅義務人交易105年1月1日以後取得之房地，若屬連續繼承或受遺贈取得，請務必留意前開規定。又倘經自行檢視，如有未依限辦理房地合一所得稅申報者，只要在未經檢舉或調查前，向戶籍所在地之國稅局自動補報，並補繳應納稅額及加計利息，即可免除房地合一所得稅逃漏稅的處罰。但未依規定辦理個人房地合一所得稅申報，經國稅局查獲後，除補徵稅額外，並遭裁處罰鍰。



在 Agentic AI 時代 企業更需要懂治理的關鍵人才

文·圖 / 梁辰睿 執行長

人才培育策略上， 如何回應新一代智慧轉型挑戰

當前企業面對人工智慧的心情，正處於高度矛盾狀態。一方面，在台灣少子化與勞動力結構變動下，企業深知若不加速導入AI，在競爭力、決策品質與組織韌性上將逐步落後，因此對AI補足人力缺口、強化自動化的期待日益升高。然而，現實中AI的導入並非直線上升，往往伴隨著高投入成本、跨部門協調困難、資料基礎不整、風險責任不清及價值難以落地等嚴峻問題。

國際產業觀察亦釋出警訊：Agentic AI雖具備極高潛力，但若企業缺乏足以承接的治理能力，技術投入將難以轉化為清楚的價值創造邏輯。若無組織承接機制與風險控管架構，再先進的

技術也只能停留在概念驗證（PoC）階段，甚至演變成新的營運負擔。

AI挑戰已非單一工具的導入，而是涉及流程重構、人機協作、法規遵循與資安防護的整體轉型。因此，企業急需的不再只是純技術開發者，而是能站在營運現場、理解技術、懂得治理並推動落地的跨域關鍵人才。

AI 治理，正成為企業智慧轉型的主戰場

進入 Agentic AI 時代，企業的關注點必須從模型準確率轉向治理維度。重點在於：誰來定義可用邊界、評估風險、建立制度，並確保AI創造的是可持續價值而非治理負擔。隨著全球AI法規與國際標準加速成形，導入AI不再只是問「能不能做」，更要回答「該不該做」、「如

◀進入Agentic AI時代，企業的關注點必須從模型準確率轉向治理維度。

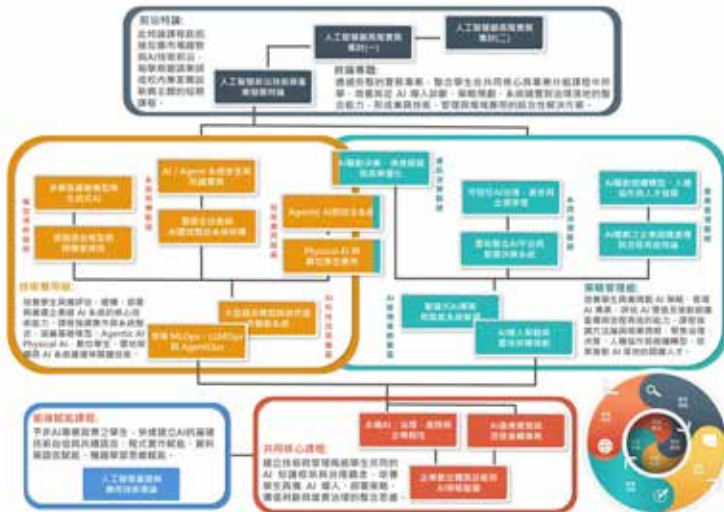
何稽核」以及「如何在風險發生前建立預防機制」。特別是Agentic AI具備理解任務、拆解步驟與自主執行的能力，這意味著 AI 將深度介入營運與決策流程。然而，自主性也帶來了更高的複雜度，包含資料權限、模型偏誤、可信度與法遵要求，甚至需要重新定義組織權責。因此，轉型能否成功的關鍵，在於企業能否培養出既理解AI系統、又具備治理視角與管理能力的專業人才，引導轉型不偏離方向。AI治理不應被視為創新的阻力，而是穩健放大AI價值的基礎建設。

AI原生跨域整合者，將是下一階段企業最需要的人才

面對上述轉變，企業需要的人才樣貌已快速改變。未來能創造價值的，是能同時看見技術、治理、流程與組織連動關係的「跨域整合型人才」。

人才培育必須跳脫單點式技術訓練，建立從數位體質診斷、策略藍圖、風險控管到系統建構與流程再造的完整路徑。其核心不僅是學習「使用」AI，更是學習如何「判斷」導入時機、「管理」系統運作並「轉化」為營運價值。一方面，需掌握生成式AI、多模態模型、大型語言模型、Agentic AI、自主系統、MLOps、LLMOps、AgentOps、系統安全與數位孿生等技術脈絡；另一方面，也必須同步具備AI導入策略、敏捷專案管理、可信任AI治理、資安與合規管理、AI驅動決策，以及組織重構與流程再造等整合能力。未來真正能承接企業智慧轉型挑戰的，正是這一類兼具系統能力、治理視角與跨域整合力的關鍵人才。

人工智慧科技與管理碩士學位學程課程地圖：



▲逢甲大學人工智慧科技與管理碩士學位學程課程地圖。

下一世代的領導者，必須是在技術與管理間扮演橋樑的實踐者，並具備國際視野與責任感。當企業進入Agentic AI時代，決定競爭力差距的將是「將AI納入營運、決策與治理體系」的能力。逢甲大學新成立的「人工智慧科技與管理碩士學位學程」致力於建立貼近產業需求的路徑。期許為台灣企業培養能整合技術、管理、治理與場域應用的核心力量，在下一階段的智慧轉型浪潮中，真正承接挑戰並放大價值。



▲AI原生跨域者人才培育必須跳脫單點式技術訓練，建立從數位體質診斷、策略藍圖、風險控管到系統建構與流程再造的完整路徑。

跨界對話：點燃思辨的火花

逢甲通識「跨界 Talks」開啓學習新視野



文·圖 / 逢甲大學通識教育中心

在知識爆炸、資訊碎片化的當代，大學教育的挑戰不再只是知識的傳遞，而是如何培養學生「整合」與「思辨」的能力。逢甲大學通識教育中心在賴文祥中心主任的帶領下，近期積極推動課程變革，打破學科藩籬。其中，於圖書館一樓多功能區熱烈展開的「跨界 Talks」系列講座，正以一種全新的對話型態，成為校園內激盪思想的新地標。

以對話為核心：讓思辨在交流中深化

「人類的思考是以對話進行的。」賴文祥中心主任指出，當不同專業背景的觀點相互激盪，思想才能跳脫框架。不同於傳統單向式的專題演講，「跨界 Talks」每場邀請兩位來自截然不同領域的教師，針對同一個核心主題展開深度對話。

這種「跨界」不僅是教授之間的專業碰撞，更延伸至圖書館資源的整合。透過圖書館開放式的空間設計，講座不再受限於教室圍牆，讓路過的師生都能駐足參與，將學習自然地融入校園生活日常。

場次回顧一：當環境遇上音樂，聽見自然的呼吸

114學年度第一學期的首場對話，由謝銘峯副教授與葉怡巖助理教授共同擔綱。這場名為「自然的交響曲—音樂中的環境意識」的對談，成功地將抽象的音符與具體的生態議題連結。

講座從韋瓦第的《四季》切入，讓學生在熟悉的旋律中，辨識作曲家如何描摹夏天午後的猛烈雷雨。然而，對話並未止步於藝術欣賞；兩位老師引領學生思考：當氣候變遷導致極端氣候成為常態，當島嶼上的達爾文雀因乾旱而面臨演化壓力，藝術創作者該如何透過樂音再現環境的脈動？這不僅是一場音樂課，更是一次深刻的環境倫理反思，讓學生學會用感性去體會自然的脆弱，用理性去面對永續的課題。

場次回顧二：關稅帝君與社會正義，反思資本主義的幽靈

第二場活動則展現了通識教育在處理複雜社會議題時的深度。主題聚焦於「資本主義與社會正義」，探討在全球化與地緣政治波動下的世界局勢。



◀通識教育中心賴文祥主任(中)專注參與討論並引導交流，與葉怡巖助理教授(左)、謝銘峯副教授(右)共同互動。

倪婉萍助理教授與戴盛柏助理教授兩位對談老師，從當前最熱門的國際事件出發，包括川普重返白宮對全球貿易的影響，以及馬斯克等科技巨頭在政治天平上的角色。對話中引入了馬克思的異化理論、邊沁的功利主義，以及桑德爾關於「共善」的思辨。透過「關稅帝君」等生動的比喻，艱澀的政治經濟學轉化為與學生息息相關的生活課題。這場對話鼓勵學生：在追求個人利益最大化的時代，我們是否還能想像一種「對話」的可能？如何在資本運作的縫隙中，培養美德並實踐社會參與？

場次回顧三：工程腦×金融腦，跨域思維打造未來競爭力

第三場活動則邀請工科院王啟昌院長與金融學院陳盛通院長對談，聚焦「工程腦」與「金融腦」的整合，回應跨領域學習趨勢。

王院長從科技與產業發展切入，透過薪資數據與機器人趨勢指出，工程人才除專業能力外，更需具備市場觀念與理財思維，才能將技術轉化為長期價值。陳院長則從投資與財務角度出發，強調金融專業亦須理解半導體與AI等科技產業，方能做出精準判斷。

兩位院長共同指出，未來人才需兼具技術理解與財務視野，並重視主動與被動收入的平衡。講座引導學生突破學科界線，培養跨域整合能力，為快速變動的職場環境做好準備，也體現通識教育促進多元思辨與社會實踐的核心價值。

展望未來：從對話走向實踐

「跨界 Talks」的推動，回應了學生對深度思考與跨域連結的高度需求。透過邀請不同學院、不同專業背景的師長參與對談，講座內容持續拓展視野，從人文關懷延伸至社會議題，再進一步觸及產業趨勢與職涯發展，引領師生在多元觀點中思考未來的各種可能。

通識教育中心與圖書館的緊密合作，使知識不再侷限於課本，而成為可被參與、被感受的學習經驗。從「當環境遇上音樂」的感性共鳴，到「資本主義與社會正義」的理性思辨，再到「工程腦×金融腦」的跨域整合，每一場對話皆展現不同面向的知識交會與思維激盪。

正如賴中心主任所言：「通識教育的價值，在於讓學生有感學習、主動思考。」未來，「跨界 Talks」將持續深化跨領域對話，成為校園多元觀點的重要平台，陪伴逢甲學子在知識交鋒中定位自我，培養回應未來挑戰的跨域整合能力與人文關懷。



▲主講人建築系謝銘峯副教授由音樂角度分享解說。

▲主講人通識教育中心葉怡巖助理教授由環境角度分享解說。

▲主講人王啟昌院長(左)、金融學院陳盛通院長(右)，分享後進行有獎徵答提問。



一口溫潤的古早甜

吃甜也可以吃的很健康

文·圖 / 徐筱晴（會計85 / 迴鄉有機事業股份有限公司董事長）

在台灣人的飲食記憶裡，麥芽糖是一種很有感情的甜。它不像精製糖那樣直接強烈，也不像現代甜點那樣張揚，卻總能在不經意之間，喚起人們對童年、對古早味、對家常溫度的想念。無論是傳統糕餅、麻糬、麥芽餅，或是長輩泡一杯溫熱麥芽糖水潤喉暖身，那種柔和、黏潤、甘甜的滋味，總讓人感受到一種安定而樸實的幸福。麥芽糖不只是甜味，更是一種承載文化、土地與生活記憶的味道。

麥芽糖之所以迷人，在於它與農耕生活有深深的連結。它來自穀物，來自發芽的小麥，來自人們順應自然、善用食材本質所發展出的飲

食智慧。這種甜，不是單純為了刺激味蕾，而是從食材中慢慢轉化出來的自然甘味。它帶有淡淡的米香與麥香，也帶有時間沉澱後的厚度。這正是傳統飲食文化動人的地方：食物不只是入口的東西，更是土地、節氣、作物與人情味共同交織出的生活結晶。

在現代社會裡，甜常常被視為負擔，甚至令人產生戒心。然而，麥芽糖和一般高度精製糖類不同，它給人的感受更溫和，也更接近天然食材轉化後的風味。真正好的麥芽糖，甜味不是尖銳的，而是溫潤綿長的；不是空洞單薄的，而是帶著穀物底蘊的。它不像某些甜味只停留



▲市面上有不少麥芽糖產品，是用麥芽樹薯澱粉加上麥芽及化學物速成。

在表面，而是能讓人在入口之後，感受到更細緻的香氣與更柔和的尾韻。也因此，麥芽糖不只是古早味零嘴的配角，更是一種值得重新被認識的天然甜味。

從中醫觀點來看，麥芽糖也有它溫和而獨特的價值。中醫認為，甘味具有補益、和中、緩急的作用，而麥芽糖味甘性溫，適量食用，能帶來溫潤調和的感受。所謂「脾胃為後天之本」，人體對食物的吸收與運化，與脾胃功能息息相關。甘味入脾，天然且不過於刺激的甜味，較能讓身體感受到舒緩與支持。這也是為什麼在傳統生活中，麥芽糖常被視為比較溫順的甜味來源，不只好入口，也較容易讓人感到舒服。

尤其在季節轉換、天氣乾燥或喉嚨不適時，許多人會習慣用少量麥芽糖泡溫水飲用。那種溫潤滑順的感覺，不只是味覺上的享受，也像是替身體帶來一種柔和的安撫。從中醫角度來說，這樣的甜味有潤肺、和中、潤喉的特性，對於平時說話較多、容易口乾、喉嚨乾癢的人來說，適量食用能帶來較舒服的感受。它不是藥物，卻是一種很有生活智慧的飲食選擇，展現出食養文化中「以食調身」的溫柔精神。

除了中醫所重視的調和特質，麥芽糖的好處還在於它所傳遞的飲食觀念。它提醒我們，真正好的甜，不一定是越濃越好，也不一定越方



▲傳統古法製作以糯米作為澱粉來源，利用發芽小麥中的酵素，將澱粉轉化成糖分。

便越好，而是要回到食材本身，回到身體真正能接受的節奏。現代人生活忙碌，壓力大、飲食不規律，常常吃得太快、太重口味，也太依賴刺激性的味道。相較之下，麥芽糖所代表的是一種較為節制、溫和、細水長流的甜。這種甜不搶味，不浮誇，卻能在日常中慢慢滋養味覺，也讓人重新學會欣賞食物原本的樣子。

麥芽糖不只在於它是一種甜味，更在於它甜得有根、有文化，也有節制。它承載著傳統飲食智慧，也呼應著中醫所說的溫和調養；它讓人感受到古早味的親切，也提供現代人一種重新理解甜味的可能。當我們重新認識麥芽糖，也是在重新找回一種更貼近土地、更尊重身體、更珍惜飲食文化的生活方式。這樣的甜，不只是好吃，更是一種溫柔而長久的滋養。

作者簡介

徐筱晴，逢甲大學校友。

長期致力於環境永續與生態農業推廣，關注塑膠污染、健康飲食與有機農業議題，主張以「尊重生命、回歸自然」為核心理念，推動人與大地和諧共生的未來。



澎湖花火節登場！

澎坊×澎澄打造最完整 「吃住玩」夏日海島體驗

文·圖 / 澎澄飯店 ▲2026澎湖之夜煙火秀將於6/18震撼登場。

年度盛事「2026澎湖國際海上花火節」閃耀登場，為夏季揭開序幕。隨著旅遊型態逐漸轉變，旅人不會只為一場煙火而來，而是期待更完整、多層次的旅行體驗。澎坊購物休閒廣場與澎澄飯店攜手推出一系列花火期間限定活動，從「澎坊之夜」熱血舞台演出、市集美食、主題快閃店，到專屬聯名啤酒與住宿體驗，打造最完整的夏日海島旅遊，邀請旅人在煙火綻放的夜空下，展開一場難忘的澎湖之旅。

6/18澎坊之夜熱血開唱！打造花火夜全新節奏

作為花火節期間的重要亮點之一，由澎湖縣政府與澎坊購物休閒廣場共同打造的「澎坊之夜」，將於6月18日在觀音亭熱鬧登場，活動以音樂結合煙火，創造沉浸式的夜間體驗，邀請原住民實力派音樂人葛西瓦與黑旋風接力演出，讓旅客在欣賞絢爛煙火之餘，也能享受演出的熱血節奏。此外，現場還設有七龍珠主題商店與RICHCLUB會員活動，透過參加遊戲獲得七龍珠好禮，打造專屬澎湖的夏夜記憶。



▲澎澄飯店坐擁港灣無敵海景，還能盡情欣賞璀璨花火施放。

七龍珠快閃店登場 沉浸式場景必拍必逛

今年花火節期間，澎坊購物休閒廣場引入經典動畫IP「七龍珠Z」，打造期間限定快閃店，整體空間以「召喚神龍」為設計概念，透過高飽和橘色主視覺、角色對戰牆，以及天花板懸掛的七龍珠裝置，重現動漫中的熱血場景，也成為旅客拍照打卡的焦點；消費滿額還可獲得昇恆昌限定七龍珠透卡，並有機會抽中40週年限定公仔購買資格。

海風夏祭市集 花火前最Chill港邊時光

精彩不只有在晚上！5/8-6/27期間，每週五及週六（含6/19-6/21端午連假），下午15:30-20:30，澎坊購物休閒廣場旁公園（海埔路）將舉行「海風夏祭」市集，打造最具氛圍的港邊市集體驗，集結台灣本島知名與在地特色品牌，類型橫跨美式餐車、設計選物、風格餐飲，讓



◀ 澎坊購物休閒廣場於5/8-6/27期間，每週五及週六舉辦「海風夏祭」市集活動，邀請旅人留下旅行回憶。

知識饗宴專欄



▲ 設計澎湖在地食材融合潮粵菜系風味的菜單，例如「澎湖野生海菜醋飲」等，讓花火夜晚不只視覺饗宴，更能品嚐澎湖在地滋味。



▲ 「澄澄全日餐廳」由擅長潮粵料理的何海鷗主廚坐鎮。



▲ 澎澄飯店×臺虎精釀限定聯名啤酒，入住即可享受屬於澎湖海島的微醺滋味。

旅人在夕陽餘暉與海風陪伴下，悠閒品嚐美食，成為觀賞煙火前的最佳行程。

全館加碼回饋 購物、美拍、抽獎一次滿足

澎坊購物休閒廣場同步推出「澎派CHILL嗨嗨 海風夏祭II」，結合購物與互動體驗，讓旅客在逛街之餘，也能感受更多參與樂趣。活動期間提供多項滿額現抵與購物金回饋，亦有機會獲得澎澄飯店住宿券；館內則透過賓果抽獎、復古報紙美拍及花火節限定套色明信片等設計，讓旅人以不同形式留下海島記憶。同時，威士忌體驗館也規劃品飲活動與互動遊戲，由專業講者帶領品飲免稅限定酒款或珍稀威士忌，讓夜晚多了一份成熟與放鬆的節奏。

澎澄飯店聯名啤酒 用味覺延續旅行記憶

當行程回到住宿空間，旅程並未結束，而是轉為另一種更在地的體驗。澎澄飯店攜手臺虎精釀推出兩款聯名啤酒「人生海海\雷夢（海鹽檸檬）」與「外婆\澎湖歐疼貴（黑糖糕）」，

將澎湖的海島特色轉化為味覺饗宴。

海鹽檸檬口味呈現出清爽且帶有海風意象的口感，而黑糖糕風味則結合在地傳統點心，帶出熟悉且具有辨識度的甜香；住房旅客可於房內Mini Bar體驗，指定房型亦提供啤酒禮盒開房禮。此外，聯名啤酒也於館內餐廳與酒廊販售，讓旅人將屬於澎湖的記憶帶著走。

房內延續花火 升級旅程靜謐時刻

若想讓花火節的體驗更加完整，不妨選擇入住澎澄飯店，將旅程從戶外延伸至房內。夜晚回到客房，在專屬陽台上遠眺煙火綻放於海面與夜空之間，少了人潮喧囂，多了一份專屬於自己的寧靜與從容。

而味覺的記憶，則可透過餐桌延續。由潮粵名廚何海鷗主廚打造的澎湖海味饗宴，選用當地新鮮食材，結合細膩烹調手法，呈現層次豐富的風味。當窗外煙火與餐桌上佳餚交織，讓視覺與味覺同時被滿足，也讓這段海島旅程，多了一層難以取代的深刻記憶。



臺中市校友會第18、19屆理事長交接暨春酒聯誼紀實

▲林育信理事長再次
接任第19屆校友會
理事長一職。

共善領航傳承逢甲

文 / 莊鈞翔(商博109) · 攝影 / 台中市逢甲大學校友會

二月二十九日春意正濃，臺中烏日臻愛花園飯店會場內彩燈熠熠，洋溢著逢甲人特有的熱情與豪氣，這一天，不僅是臺中市逢甲大學校友會一年一度的春酒聯誼，更是校友會邁向新里程碑的重要時刻；在臻愛飯店寬廣的廳堂內，上千位來自各系所、各產業的校友齊聚一堂，展現了母校在臺中這塊土地上深耕茁壯的強大凝聚力。

這場盛會見證了第18屆林育信理事長在眾人的期盼下，正式展開第19屆的連任航程，這份對會務的承擔與延續，不僅是職務的賦予更是逢甲精神世代共鳴與續航的最佳寫照。會務的穩健發展，仰賴於前輩理事長無私的奉獻與領航，我們由衷感謝第17屆林富傢理事長，在完成其任內重任後，更以高度的服務熱誠連任兩屆輔導理事長，持續在幕後提供寶貴經驗與引導，其提攜後進、始終如一的風範，全體校友感念在心。

當印信在總會長李明和學長的監交下，由輔導理事長林富傢學長及眾人見證下，林育信理事長再次接下帶領第19屆校友會前行的重任，

現場掌聲如雷；林育信理事長在致詞中展現了連任後的遠大格局，他強調將在既有的穩固基礎上，持續以「資源共享、加強聯誼、深度回饋」為核心，帶領校友會朝向更專業化與向心力的目標邁進，讓每一位校友都能在校友會中找到溫暖與支持！

當日的盛會貴賓雲集，展現了逢甲人深厚的社會影響力，立法院江啟臣副院長特別撥冗蒞臨，親自贈送賀匾予連任的林育信理事長，並對逢甲校友在國家各領域的貢獻給予高度肯定；臺中市政府黃國榮副市長代表市長出席，致詞中稱許逢甲人是臺中城市發展最重要的推手；立法委員廖偉翔亦上台感性發言，祝福校友會會務在新的年度蒸蒸日上。

母校王蕙校長更率領校內師長團隊全程參與，王校長在致詞中優雅地描繪了母校的發展願景，感謝校友們在產業界發光發熱之餘仍不忘提攜後進；校友聯絡處楊士霆校聯長也親自到場勉勵與校友們互動熱絡，體現了母校作為校友永遠後盾的深厚情誼。

活動現場的儀式感與歡慶氣氛交織成一場視



▲臺中市校友會第19屆團隊。



校友聯誼

◀莊世良學長慷慨解囊致贈十萬元。



▲魔力熱舞協會每位學長、學姊的熱力演出。

聽饗宴，校歌大合唱的聲音迴盪在廳堂，喚醒了每個人心中的逢甲魂；精彩的薩克斯風演奏與幻術大仙令人嘖嘖稱奇的魔術表演，讓全場驚呼連連；最吸睛的莫過於魔力熱舞協會每位學長、學姊的熱力演出，團員們身著鮮豔亮片舞衣、頭戴繽紛舞帽，在舞台上揮灑青春活力，將氣氛推向最高潮；摸彩環節更是驚喜不斷，從65吋大電視到頭獎現金五萬元、iPhone 17等大獎陸續開出，現場歡笑聲與恭喜聲不絕於耳！

一個成功的校友組織，背後最感人的動力莫過於傑出學長們無私的資源挹注，這份支持早已超越了金錢的數字，更是对校友會深厚的情義與對學弟妹的無限期許。我們特別感謝二六會莊世良會長，莊學長慷慨解囊致贈十萬元，

展現了身為領頭羊的高度與提攜後輩的博大熱誠，這份風範深受校友敬重；同時，我們亦感佩來自營造與建設界的傑出校友們，紛紛致贈五萬元作為活動與會務基金，支持校友會永續經營，這些熱情襄助的學長包括：港洲營造洪西川總經理、義力營造劉進輝董事長、協成營造蔡清為董事長、欣祥營造陳天賜董事長、泰御建設李金池董事長，以及宇祥營造林毓釗董事長，這群實業家在各領域發光發熱、築夢臺中之餘，仍不忘初心、熱情投入會務，正是「忠勤誠篤」校訓的最佳體現。

在活動主視覺下方的「逢甲大學六十五週年」字樣，提醒著每一位在座的校友，母校即將邁入一個嶄新的里程碑。這不僅是一個紀念，更是一個跨越與躍升的感動時刻。臺中校友會身處母校所在地，未來在連任的林育信理事長領航下，將扮演更關鍵的鏈結者角色，將產業資源與母校的研究能量緊密扣合。午宴在溫馨的舉杯祝禱與大合照中圓滿落幕，留下的是滿滿的感動與對未來的信心，我們期待第19屆臺中校友會在各界師長與傑出學長的支持下，再創巔峰！





掌握AI時代健康金鑰： 逢甲科聯會「2026生醫論壇」圓滿落幕

文·圖 / 大健康委員會

隨著台灣於2025年正式邁入「超高齡社會」，如何在高齡化浪潮中實現「不生病」與「慢老」——活得長壽，同時活得健康、有品質的願景，成為當前校友與產業菁英共同關注的核心議題。

3月28日，逢甲科技聯誼會「大健康委員會」於The One南園人文客棧盛大舉辦「2026生醫論壇」。本次論壇匯聚三位不同領域的頂尖專家，從自癒力、運動科學及營養醫學三大維度，為校友解析AI時代下的健康實踐路徑，現場互動熱烈，展現逢甲人在生醫科技領域的實力與凝聚力。

願景導航：落實慢老與不生病的承諾

活動由大健康委員會主委劉隆興揭開序幕。論壇深刻指出，現今國人平均餘命雖達80.2歲，但「健康餘命」僅72.5歲，代表國人平均有長

達7.7年處於不健康或失能狀態。

大健康委員會成立的核心宗旨，即是回應時代需求，致力於達成兩大目標：「讓校友不生病（預防醫學）」與「慢老（提升生活品質）」。

主委強調，透過科聯會的大健康交流平台，將專業醫療與科技知識轉化為具體的行動方案，守護逢甲人的長青生活。

三大專題演講——多維度解析健康新知

●AI時代的養生觀：吳清忠老師

暢銷書《人體使用手冊》作者吳清忠老師以「人體自癒機制」為核心，提出創新觀點。他對比電腦防毒軟體與人體免疫系統，指出現代慢性病多源於「致病習慣」而非單純生理衰老。在AI時代，透過量測致病習慣與補充「氣場能量」，能重啟身體的排程自癒活動(如排寒氣)，從根本上逆轉慢性病。

◀逢甲科技聯誼會以「跨域合作、全球布局」為核心，推動產學研整合，並成立跨領域合作團隊，帶動AI、綠能、大健康等產業鏈的實質合作。

校友聯誼



▲大健康委員會劉隆興主委(左)致贈感謝狀予吳清忠老師(右)。



▲逢甲科技聯誼會與講師合影(由左至右為：曾文智醫師、吳清忠老師、劉隆興主委、潘文輝會長、李柏蒼教授)。



▲南園是漢寶德教授傾注匠心的經典之作，承載著東方人文與西方美學的對話。

● 逆齡抗老非動不可：曾文智醫師

Dr. SAFe健康訓練教室曾文智醫師以豐富的臨床數據，提醒校友「三肌一體」逆齡抗老非動不可，維持行動力追求有尊嚴的人生。他特別提出「用藥瀑布」現象，警示多重用藥可能帶來的連鎖副作用。根據「沃爾夫法則」，骨骼會適應所在部位需承受的負載，運動是改變身體組成、降低生理年齡的唯一捷徑。他呼籲校友應透過精準運動提升行動力，為抗老做好堅實準備。

● 小分子褐藻醣膠之應用：李柏蒼老師

國立臺灣海洋大學李柏蒼老師則從分子生物學角度，剖析了小分子褐藻醣膠在抗慢性發炎與癌症輔助上的突破。他指出慢性發炎是器官衰退的元兇，而小分子褐藻醣膠能有效誘導癌細胞凋亡、抑制腫瘤新生血管，並增強NK細胞殺傷力。這項科研成果為現代人的精準營養補給提供了關鍵支持。

跨域交流與實質連結

論壇後半段的交流時段，校友們與三位講師展開深度對談。大健康委員會不僅提供知識平

台，更積極串連校友企業如生醫器材、居家照護、營養輔助及運動康健產業。透過現場的分組討論，多位校友達成初步的產學合作共識，體現了科聯會「跨域合作、共好共榮」的精神。

貴賓校友們除了分享「生醫論譚」專業知識外，南園園林特有美景，高水平管家客服養生又美味的中餐，大家讚不絕口，下午三點高品味茶席，大家到下午四點才依依不捨滿載情懷離開。

展望未來：打造完整的健康生態圈

逢甲科聯會大健康委員會將持續規劃相關活動，期待未來推動更多健康工作坊的實作計畫。我們期許透過持續的專業論壇與資源對接，讓每一位逢甲人以及身旁的親友，在職場打拚之餘，都能擁有科學化的健康管理支持系統，成為健康長壽的實踐者。

逢甲科技聯誼會以「跨域合作、全球布局」為核心，推動產學研整合，並成立跨領域合作團隊，帶動 AI、綠能、大健康等產業鏈的實質合作。

雲林縣逢甲大學校友會第五屆第二次會員大會

逢甲大學校友總會 × 國立雲林科技大學校友總會聯誼活動紀實

校友會攜手 情誼永續



文 / 林揮獅(會計66) · 攝影 / 陳書芸

雲林縣逢甲大學校友會於民國115年3月21日(星期六)，假斗六三好國際酒店隆重舉辦「第五屆第二次會員大會暨兩校聯誼活動」。本次活動結合年度會務推動與校際交流，邀集逢甲大學校友總會與國立雲林科技大學校友總會共同參與，現場貴賓雲集、校友情誼熱絡，成為雲林地區年度重要的校友盛事之一。

活動於上午10時起展開報到與交流，來自全台灣各地的校友陸續抵達會場，在輕鬆熱絡的氣氛中彼此寒暄問候。當全體與會人員齊聚會場後，大會特別安排在《逢甲大學校歌》嘹亮歌聲中揭開序幕。熟悉而莊嚴的旋律，不僅象徵逢甲精神的傳承，也為本次會員大會與兩校聯誼活動注入凝聚人心的力量，現場氣氛莊重而溫馨。

隨後進行貴賓介紹，並正式展開第一階段「雲林縣逢甲大學校友會第五屆第二次會員大會」。會議由雲林縣逢甲大學校友會會長施明海主持，會中依序進行會長致詞、師長與貴賓致詞，並審議年度會務議案，包括114年度財務收支報

告、115年度工作計畫及115年度財務預算等重要事項。與會校友踴躍參與討論，展現校友會高度的向心力與組織運作成果，也顯示校友對校友會未來發展的關心與支持。

本次活動特別榮幸邀請逢甲大學校友總會李明和總會長、國立雲林科技大學校友總會蘇振毅總會長蒞臨指導，並由逢甲大學王葳校長、國立雲林科技大學張傳育校長親自率領學校主管出席，展現兩校對校友會事務與校際交流的高度重視。此外，雲林縣長張麗善及謝淑亞副縣長亦蒞臨會場祝賀，為活動增添光彩與地方情誼。

兩校聯誼深化 交流合作再升溫

會員大會結束後，活動隨即銜接進入第二階段「兩校聯誼交流活動」。在雙方貴賓正式介紹後，由兩校校友總會總會長及兩校校長分別致詞，分享學校近年發展成果、校友服務推動情形以及未來合作願景，充分展現跨校、跨領域交流的成果與前瞻視野，也為兩校未來在校



◀ 雲林校友會施明海會長致詞。



▲ 李明和總會長致詞。



校友聯誼

◀ 雲林校友會施明海會長、林文智召集人，李明和總會長、蘇振毅總會長與雙方校長合影。

友合作、產學連結及人才培育方面開啟更多合作契機。

本次活動約有200位校友共襄盛舉，其中國立雲林科技大學校友約50位、雲林縣逢甲大學校友會校友約60位，另有來自台北市、桃園市、新竹、苗栗、台中市、彰化、南投、台南市、高雄市及宜花東地區的逢甲大學各地校友會會長與學長熱情參與。各地校友齊聚雲林，不僅促進彼此交流，也展現逢甲校友遍布全台、情誼深厚的校友網絡力量。

此次盛會得以順利圓滿完成，仰賴雲林縣逢甲大學校友會施明海會長的積極推動，以及本次兩校聯誼活動召集人、鈺齊國際公司董事長林文智學長的用心規劃與熱情邀請，使整體活動流程順暢、氣氛熱絡，充分展現校友團結互助的精神。

活動進入中午餐敘聯誼時段，現場安排多項精彩表演節目，包括樂團演奏、魔術互動表演、川劇變臉以及樂團帶動歡唱等，節目內容豐富多元，現場掌聲與歡笑聲不斷，氣氛熱烈。值得一提的是，本次餐敘聯誼中的所有餐費包括表演節目皆由本次兩校聯誼活動召集人林文智董事長熱情贊助與安排，不僅為活動增添歡樂與亮點，也展現企業校友回饋母校、支持校友活動的深厚情誼。

從發起到傳承 寫下交流新篇章

本項兩校聯誼活動，源自2024年9月1日由



▲ 川劇變臉，與王蕨校長互動。



▲ 魔術師互動表演。



▲ 學長姐獻唱歌曲表演。

國立雲林科技大學校友總會林萬宗前總會長率先發起，旨在促進兩校校友間的交流與合作。今年2026年輪由逢甲大學校友總會接棒主辦，在林文智董事長的號召與籌劃下，本屆活動規模更勝以往，互動更加熱絡，不僅深化兩校校友情誼，也為未來持續交流奠定穩固基礎，期望此項聯誼活動能持續傳承，成為兩校校友重要的年度交流平台。

活動最後在溫馨的餐敘與自由交流中圓滿落幕。與會校友在輕鬆愉悅的氛圍下互相寒暄、交流情誼，分享彼此的近況與人生經驗，也共同期待未來再度相聚，讓兩校校友情誼持續延續、歷久彌新。



馬來西亞逢甲大學校友會2026新春團拜暨會員大會

馬躍新程迎新歲 逢甲齊心共團圓

文·圖 / 陳威龍(海青班機械技術科29期、航太105)



▲洪定國會長致詞。

春回大地，萬象更新。值此2026年丙午新春之際，馬來西亞逢甲大學校友會於雪蘭莪八打靈再也喜來登海鮮酒樓隆重舉辦「新春團拜暨會員大會」，以「馬躍新程迎新歲，逢甲齊心共團圓」為主題，廣邀全國校友及各界嘉賓齊聚一堂，在溫馨喜慶的氛圍中迎接新的一年，凝聚情誼，共話未來，為校友會發展揭開嶄新篇章。

留臺人社群的凝聚力與向心力

本次盛會嘉賓雲集，充分展現馬來西亞留臺人社群的凝聚力與向心力。出席貴賓包括駐馬臺北經濟文化辦事處副代表卜正珉、教育組組長廖苡亘、僑務組秘書宋怡穎；馬來西亞留臺校友會聯合總會會長彭慶和及署理會長顏振輝；逢甲大學校友會顧問周道惠、陳德來，署理會長李北堂，以及團拜籌委會主席陳威龍。此外，亦有來自多所臺灣大專院校校友會代表、教育

文化團體與企業界嘉賓蒞臨，共襄盛舉，場面熱烈而隆重。

大會於上午10時30分展開迎賓與交流環節，隨後新春團拜儀式隆重登場。由財神爺引領嘉賓入場，象徵新歲福氣臨門、吉祥圓滿，多位嘉賓依序致詞，送上新春祝福，並肯定逢甲校友會多年來在凝聚校友情誼、推動文化教育與會務發展上的用心與成果。接著進行象徵「風生水起、步步高升」的撈生儀式，全場同聲祝賀，洋溢著熱鬧祥和的節慶氣氛。

三月八日國際婦女節（女神節）

值得一提的是，本次新春團拜適逢3月8日國際婦女節（女神節），大會特別貼心安排，向現場每一位出席的女性嘉賓與校友贈送一朵紅玫瑰花，象徵尊重、感恩與祝福。此舉不僅為活動增添溫馨浪漫的氣息，也展現逢甲校友會對女性在家庭、職場與社會中所扮演重要角色的



◀嘉賓與理事會成員一同進行合照。

校友聯誼

他肯定逢甲大學校友會長期在文化、教育與校友情誼經營上的積極貢獻。

卜正珉則表示，臺灣政府持續透過多元獎學金政策吸引國際學生，並高度讚賞逢甲校友會長年推動正體字書法比賽，在文化傳承與教育推廣方面的努力，對深化臺馬人文交流具有重要意義。

活動尾聲，大會進行派發紅包環節，由會長及嘉賓親自向理事、小朋友與來賓送上新春祝福，現場笑聲不斷。隨後全體理事合影留念，在歡樂溫馨的氣氛中，為本次新春團拜暨會員大會畫下圓滿句點。

高度肯定，獲得現場一致好評。

在節目安排方面，大會融合傳統與現代元素，呈現多元精彩演出。由知名教練戴搏君帶來的中華傳統武術——五祖拳，動作剛勁、氣勢磅礴，充分展現中華武術的深厚底蘊；隨後Vertex Dance Crew以節奏鮮明、充滿活力的舞蹈演出，成功炒熱全場氣氛，掌聲不斷。

社會與教育具有深遠意義

逢甲大學校友會會長洪定國在致詞中，衷心感謝歷屆理事團隊長期以來齊心協力推動會務，讓各項活動得以穩健發展。他特別提到，校友會持續推動的「逢甲盃全國中學生正體字書法比賽」至今已邁入第17屆，不僅成為具指標性的文化品牌活動，也在潛移默化中推廣正體字書寫，弘揚中華文化精神，對社會與教育具有深遠意義。

他亦宣布，校友會年度重點活動「逢甲之夜」將延續各州輪辦的傳統，繼去年於馬六甲圓滿舉行後，2026年12月將由霹靂州承辦。洪定國表示，「逢甲之夜」不僅是校友的重要聚會，更是凝聚向心力、深化組織發展的重要平台，期盼未來能吸引更多年輕校友投入，為組織注入新動能。

彭慶和在致詞時指出，近年赴臺升學人數逐步下降，留臺人社群正面對新的挑戰，呼籲各校友會攜手合作，善用資源與網絡，加強招生與宣傳工作，鼓勵更多馬來西亞學子赴臺深造。

秉持母校「忠勤誠篤」之校訓精神

回顧過去，逢甲校友會在文化推廣、教育交流與組織發展上持續深耕；展望未來，則更強調團結整合與世代傳承。新的一年，逢甲人將秉持母校「忠勤誠篤」之校訓精神，攜手並進、開創新局，在各自領域發光發熱，並為校友會與留臺社群書寫更加精彩的篇章。



▲理事會成員與Vertex Dance Crew舞蹈表演者一同進行合照。



《松園食品》

堅持健康飲食及品質安全
 每道程序都嚴格把關
 將職人精神發揮到極致
 堅持做到最好
 並秉持原食初心



- 急速冷凍
- 真空攪拌
- 5道壓延
- 熟成30分鐘
- 不含防腐劑

·客製開發·代工生產·經銷代理·品牌合作



徵信錄

戶名：台北市逢甲大學校友會

郵政劃撥帳號：15298571

銀行帳號：華南銀行信維分行149100097592

銀行帳號：台北市第五信用合作社大安分社104-0063110974380

115 年3~4 月會員年費及會務捐款

逢甲人月刊					台北市校友會會務捐款					台北市校友會會務捐款				
地區別	系別	年屆	姓名	金額	地區別	系別	年屆	姓名	金額	地區別	系別	年屆	姓名	金額
台中市	EMBA	114	劉翠娥	100,000	台北市	國貿	77	陳美玲	30,000	台北市	工工	76	盧金慧	15,000
會員年費					台北市	會計	77	黃彥傑	30,000	台北市	土木	89	林士斌	15,000
地區別	系別	年屆	姓名	金額	台北市	資訊	72	江允貴	30,000	台北市	財稅	78	呂昌綿	15,000
台北市	會計	86	張瑜芬	1,000	台北市	電機	74	何明輝	30,000	台北市	企管	78	陳文濱	15,000
台北市	水利	59	周民憲	1,000	台北市	財稅	65	潘鈞雄	30,000	台北市	銀保	70	林貞延	15,000
逢甲校友文教基金會捐款					桃園市	運管	74	沈士智	30,000	台北市	會計	80	鄭震章	15,000
地區別	系別	年屆	姓名	金額	台北市	資訊	76	謝明傑	30,000	台北市	會計	78	李順成	15,000
台北市	國貿	80	蔡文中	50,000	台北市	銀保	73	林廷祥	30,000	台北市	企管	59	鍾士奇	15,000
台北市	工工	71	周淑媛	200,000	台北市	會計	78	張恩浩	30,000	台北市	風保研	91	柯閔鐘	15,000
台北市	國貿	72	陳勝誥	170,000	台北市	資訊	64	謝其鏡	15,000	台北市	EMBA	96	盧慧娟	15,000
台北市	資訊	76	楊淑宏	20,000	台北市	會計	77	饒克林	15,000	台北市	通訊	99	楊淇勝	15,000
台北市	保險	86	宗建誠	20,000	台北市	紡織	75	邱勝福	15,000	台北市	保險	64	熊悟學	15,000
台北市	合經	70	楊朝安	50,000	台北市	資訊	64	李建邦	15,000	台北市	保險	76	王志仁	15,000
台北市	會計	77	黃彥傑	20,000	台北市	會計	68	王傳馨	15,000	台北市	財稅	78	王汶督	15,000
台北市	國貿	59	蔡練生	20,000	台北市	材料	77	林文豐	15,000	台北市	國貿	59	蔡練生	15,000
桃園市	運管	74	沈士智	60,000	台北市	資訊	63	秦文港	15,000	台北市	工工	70	徐正權	15,000
台北市	資訊	76	謝明傑	60,000	台北市	保險	86	宗建誠	15,000	台北市	建築	69	唐一凡	15,000
台南市	會計	61	吳順勝	60,000	台北市	銀保	70	江松圳	15,000	台北市	建築	67	顏大方	15,000
台北市	國貿	76	陳淑玲	20,000	台北市	合經	70	楊朝安	15,000	台北市	應用	76	董俊仁	15,000
台中市	名譽董事		張中文	20,000	台北市	經濟	68	朱士家	15,000	台北市	建築	64	曹源龍	15,000
台中市	名譽董事		周宗立	20,000	台北市	紡織	85	柯博鐘	15,000	台北市	企管	69	陳永發	15,000
台北市校友會會務捐款					台北市	銀保	66	張志湧	15,000	台北市	國貿	76	陳淑玲	15,000
地區別	系別	年屆	姓名	金額	台北市	EMBA	96	廖珮綾	15,000	台北市校友會會館重建基金				
台北市	工工	71	周淑媛	30,000	台北市	紡織	76	陳錦江	15,000	地區別	系別	年屆	姓名	金額
台北市	會計	71	廖婉廷	30,000	台北市	企管	61	李美屏	15,000	重建基金累計金額\$1,953,135				
台北市	國貿	76	莊育銘	30,000	台北市	EMBA	96	黃淑貞	15,000					
台北市	國貿	72	陳勝誥	30,000	台北市	運管	75	曾平寬	15,000					
台北市	資訊	76	楊淑宏	30,000	台北市	工工	92	邱俊程	15,000					

For Dear
Mommy



久大 Since 1974
御典品



寵愛媽媽線上特賣會

5/04 (一) 至 5/12 (二)



官方網站



官方LINE