



逢甲人



SINCE 1992

- 台北市逢甲大學校友會會員大會暨新春團拜
- 彰化縣逢甲大學校友會會員大會

世界級建築美學！校園地景建築 逢甲大學共善樓落成



逢甲大學特聘講座教授、帆宣智慧城市5G實驗室主任
李秉乾博士

5G專網引領創新 打造智慧城市基地
企業出題，逢甲師生解題 培育5G應用人才
開發與測試堅實能量 共創產官學三贏

陳沛澄

有春茶館 董事長

日日有春喚起家鄉味
傳統與創新交織詮釋經典美食

吳明賢

美隆工業 董事長

跨領域整合力邁向成長動能
聲學實力打造智慧音響未來

BEST
堅持給您最好的
GIVING



麗明營造
LEEMING

40758台中市西屯區府會園道169號4樓
TEL (04)22559888

巨大集團全球運營總部



SINCE 1895

130 years



百年品牌 · 遵古製法



感謝有您 · 共迎大月

港町憶城

— 五條港系列 —

台南府城建城四百年，五條港猶如孕育台南歷史的重要臍帶。它如同鳳凰般守護著這片珍貴至寶，承載著這座城市「過去」的點滴記憶，展望並迎向嶄新的「未來」。

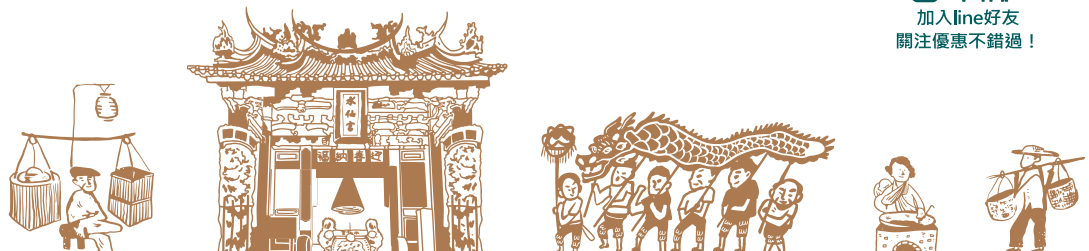


官網全館首購88折



加入line好友
關注優惠不錯過！

度小月肉燥 同步熱賣!!



度小月130周年全新系列 全聯福利中心 獨家上市！

早點來全家

海鹽花生可可

草莓奶油



全家 FamilyMart

陪沈團 *✓* 次

沈早俱樂部創辦人

59 69 79

超過 365 種
早餐組合

天天美味超好點



Aulipure 澳立康健

纖舒敏益生菌，由內而外打造好體質

實驗專利

9種
益生菌

順暢代謝力×強健保護力

98%使用者滿意推薦

養分補給

3種
益生質

強化生存

28種
後生元



粉末劑型，素食可食

沈子昂 專科醫師推薦

復煜生物科技有限公司

線上
客服



馬上
擁有





住邦資產管理
JUBON INTERNATIONAL REALTY

精選大型商辦 Commercial Properties



A5227 忠孝東路 SOGO 商用整棟

建物面積：674 坪



A5232 觀音工業區丁建角地

土地面積：3,900 坪



A4459 南港水岸企業總部

土地面積：2,660 坪



住邦資產管理
JUBON INTERNATIONAL REALTY

73 財稅系 Michael 劉陳傳 0939-555-111 TEL: (02) 3765-5678



A4522 昆陽站整棟大樓 建物面積：2,053 坪



A5058 五股水岸工業廠房土地 土地面積：1,629 坪



A5170 竹北昌益園區旁乙工 (C) 土地面積：1,535 坪



A5197 新北樹林千坪乙工 土地面積：1,123 坪



A5209 中和建康路工業素地 土地面積：1,110 坪



A5223 新莊輔大捷運廠辦預售 土地面積：946 坪



A5203 南軟整層景觀辦公室 建物面積：616 坪



A5188 南港新矽谷通商大樓 建物面積：482 坪



A5220 新北頂崁光復乙工廠房 土地面積：404 坪



A5231 龍江路整棟 建物面積：291 坪

世界級建築美學！

水湳經貿園區新地標逢甲大學共善樓落成 全臺唯一校園地景建築

文、攝影／轉載逢甲大學秘書處



▲共善樓啓用剪綵貴賓(左起)：麗明營造董事長吳春山、校友總會總會長李明和、逢甲大學前董事長張仲明、國際建築大師隈研吾 Kengo Kuma、逢甲大學董事長高承恕、校長王葳、台中市副市長黃國榮、逢甲大學前校長李秉乾、榮譽副校長楊龍士及技聯組工程董事長謝錦龍。

逢甲大學自創校以來規模最大的建設案——「共善樓」，於昨(2/16)日隆重啟用。董事長高承恕、校長王葳、校友總會總會長李明和，台中市長盧秀燕、副市長黃國榮以及設計共善樓的國際建築大師隈研吾(Kengo Kuma)，與近千位師生、校友、產學合作夥伴、國際姐妹校及校友代表齊聚一堂，共同見證這歷史性時刻。

盧秀燕市長當日行程滿檔，仍特別抽空趕赴現場，並親自致贈禮品給隈研吾及日本女子大學校長篠原聡子，以表達對兩位在台中市發展上的貢獻之深切感謝。

此地標性建築不僅象徵逢甲大學的發展新里程，更與水湳經貿園區綠色智慧的永續願景相呼應，並與中央公園北側的綠美園、會展中心南北相望，共同構築出臺中最美天際線。水湳經貿生態園區作為臺中最大的新興重劃區，更是全臺唯一且僅存於都會核心的超大型重劃區，

而逢甲大學共善樓的誕生，無疑將成為該區最耀眼吸睛的建築亮點，見證城市與教育的繁榮與未來。

共善樓坐落於佔地5.7公頃的逢甲大學水湳新校區南側，由國際知名建築大師隈研吾——2020東京奧運主場館與臺中巨蛋的設計者——精心打造，為全臺唯一的校園地景建築。共善樓的建築細節展現了非凡的技術挑戰，主要結構由191支鋼樑組成，每一支尺寸皆不相同；1,750片玻璃帷幕中涵蓋1,000種不同規格；4,900片日檜木格柵則細分為3,400種尺寸變化；而最具隈研吾建築特色的飛簷，在1,183片倒吊板中，就有1,100種不同尺寸。這些數字充分展現了共善樓對細節的極致講究，也意味著施工過程充滿挑戰，每一個構件都需經過細緻計算與精湛工藝，才能最終呈現這座結合傳統工藝與現代建築美學的獨特地標。

因此，這項工程由曾打造「世界最難蓋」的



▲台中市長盧秀燕特別抽空前往逢甲大學共善樓，親自致贈禮品給隈研吾，並與日本女子大學校長篠原聡子相見歡。同日，逢甲大學頒授生日講座予北京清華大學講席教授馬維英教授，並正式成立「逢甲同濟研究中心」。



▲共善樓由國際建築大師隈研吾設計，是全臺首座校園地景建築，更是其在臺灣的代表作品之一。



▲生日堂將舉辦大型講座，引領逢甲學生在科技、人文與國際視野的素養；透過經典通識與大一統籌課程及藝術展演，讓新生進入這個啟發跨領域思辨的開放學習空間。



▲劇院式階梯座位的300人大講堂，搭配智慧型資訊設備，可支援線上直播與即時互動，實現無縫的國內外教學連結。



▲充滿陽光與綠意的200人多功能廳，靈活的空間配置，適合進行小型講座、互動式教學、或是跨領域討論，是一個能啟發學生創意與促進交流的場域。



▲共善樓設計融合「負建築」的建築哲學與逢甲大學「共善教育」的核心價值，建築通過低碳建築認證，未來60年將減少近2萬噸碳排放，展現逢甲大學在落實聯合國永續發展目標(SDGs)方面的決心，人文與自然和諧共生的典範。

臺中國家歌劇院的麗明營造承攬建造，建築團隊以卓越工藝，忠實呈現隈研吾的設計理念。在這三年間，團隊不僅面對疫情與國際局勢動盪帶來的變數，更克服了材料選擇、結構設計與施工技術上的重重挑戰。在歷經947天的施工及無數次的會議後落成，為台中天際線再添一座令人矚目的建築傑作。

這座融合自然與創新理念的地標，不僅是全臺首座校園地景建築，更是全國唯一專為學生學習量身打造的場域，提供沉浸式的世界級建築體驗，為學習環境樹立全新標竿。在少子化的挑戰下，逢甲大學仍堅持深耕教育，展現對未來的遠見與信心，更為高等教育注入創新活力，打造兼具美學、永續與智慧學習的環境。



▲近千位逢甲大學師生、校友、產學合作夥伴及國內外友校代表齊聚共善樓大好廣場，攜手見證逢甲大學發展的嶄新里程碑。



鈕扣公文袋系列

直式鈕扣公文袋

103-A3-BU

規格：A3-445*325*0.18 mm

103-A4-BU

規格：A4-330*250*0.16 mm

103-B4-BU

規格：B4-385*300*0.18 mm

103-B5-BU

規格：B5-270*225*0.16 mm

103-FC-BU

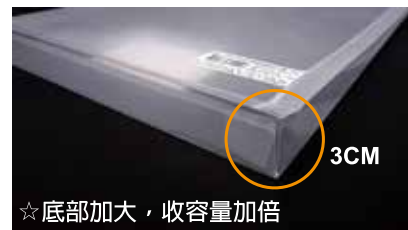
規格：FC-370*260*0.18 mm

103-A5-BU

規格：A5-240*195*0.16 mm

☆ 鈕扣設計，開合方便，文件不易掉落

☆ 文件收納防水、防塵、不易髒污



☆ 底部加大，收容量加倍



橫式鈕扣公文袋

105

規格：A4-240*330*0.18 mm



名片型橫式鈕扣公文袋

105N

規格：A4-240*330*0.18 mm



無瑕 鈕扣公文袋

規格：A4-240*330*0.28 mm

105-70



名片型直式鈕扣公文袋

103N-A4-BU

規格：A4-330*250*0.16 mm



為什麼逢甲能成為「招得進、留得住」的私校第一？

文·攝影 / 轉載逢甲大學秘書處

▲逢甲大學113學年度新鮮人成長營，學校規劃豐富多元的活動與新鮮人專題，讓大一新生能夠快速融入大學生活。

對大學而言「滿招」固然重要，但真正的挑戰在於如何留住學生。在2024年12月28日教育部公布的數據中，各大學的註冊率與就學穩定率成為廣受關注的指標，因為這兩項數據不僅反映了學校的吸引力與教學品質，更直接展現學生對學校的滿意度與適應程度。

其中，逢甲大學以95.84%的高就學穩定率位居全國第二、私校第一，連續兩年蟬聯綜合私校冠軍，展現卓越的留生能力。不僅如此，逢甲大學在註冊率上同樣表現亮眼，日間部學士班註冊率達100%，全校新生（含境外生）註冊率更高達97.29%，在少數招生規模逾5,000人的學校中，居全國第四，僅次於國立成功大學、國立陽明交通大學、國立臺灣大學。這些數據充分證明，逢甲大學以創新教學與創新學制贏得了新的高度認可，成功實現從「招得進」到「留得住」的全面目標。

逢甲大學校長王葳表示：「逢甲大學長期致

力於創新教育模式，近年來積極推動創新學制，幫助並鼓勵學生在大學期間找到自己的學習興趣與方向。面對AI浪潮的來襲，學校提前進行課程規劃，鼓勵學生擁抱AI，善用AI工具，提升競爭力。同時，逢甲大學持續深化產學合作，讓學生能夠在校期間接觸並解決真實的產業問題，確保學用接軌。憑藉這樣的努力，逢甲大學在每年的『企業最愛大學生』調查中均表現亮眼成績。這些措施不僅鞏固了學校的教學實力，也成為新生註冊率高與就學穩定率佳的重要原因。」

教育部每年年底公布的各大學註冊率與就學穩定率，不僅是衡量學校表現的重要指標，也是學生與家長選擇學校的重要參考依據。教育部透過「大專校院校務資訊公開平台」提供的學生類、教職類、研究類、校務類及財務類五大類資訊，讓學生與家長能夠更全面地了解各校的辦學實力與發展特色，從而做出更明智的選擇。

逢甲人月刊第389期總號第537號

中華民國63年1月創刊

中華民國114年3月1日出版

名譽發行人：王葳

發行人：李明和

名譽社長：謝振裕

社長：張財源

最高顧問：劉憲同 張山明 劉招明 曾永權 施鵬賢

社務委員：楊士霆 蕭地域 何正新 王致勛 高志銘 林育信

施明海 張浩 王錦機 陳漢澤 張慕白 謝光富

黃仁盈 洪定國 黃龍福 林信鋒 李宏暘 黃銘孝

陳勝誥 陳敏 劉士賢 徐遠權 郭正沛

總編輯：賴文堂

副總編輯：黃輝慶 陳韋佐 張國竑 吳芳君 王振能

編輯委員：丁培元 王欣 尤正賢 周純堂 呂紹良 邱瑞利

張政文 王基順 高福源 田方城 陳正雄 何宗穎

張立義 崔昇祥 鍾士奇 方敏穎 陶鑫文 柯閔鐘

林志賢 宗建誠

執行編輯：陳書芸

資深顧問：楊民賢 沈振源 吳順勝 林廷祥 翁登財 孫慶餘

張綉梅 潘文成 張麗華 郭麗群 盧壯智 戚雅各

偕德彰 陳蓓蓓 游永全 黃玉雲 黃何文 劉延村

錢秋華 蔡練生 顧振森 王祖森 王文聰 林盟或

邱伯達 林昇璋 林慶隆 林揮獅 歐陽立民

廣告總監：賴文堂

封面標題字：蕭世瓊

社址：台北市復興南路二段65號12樓之5

郵撥帳號：15298571

戶名：台北市逢甲大學校友會

電話：(02)2708-3427 傳真：(02)2754-8571

網址：http://www.fcuaa.org.tw

E-mail：fengchia@ms22.hinet.net

設計印刷：浩瑋行銷管理顧問公司

E-mail：iahohoa@ms42.hinet.net

行政院新聞局出版事業登記證局版台字第8965號

中華郵政北台字第2258號登記為雜誌類

特別報導

04 世界級建築美學！

水滸經貿園區新地標逢甲大學共善樓落成
全臺唯一校園地景建築

◎秘書處

焦點報導

07 為什麼逢甲能成為

「招得進、留得住」的私校第一？

◎秘書處

人物專訪

12 專訪逢甲大學特聘講座教授、科技發展辦公室主任、
帆宣智慧城市5G實驗室主任 李秉乾博士

逢甲5G專網引領智慧創新
打造亞洲智慧城市基地

◎陳書芸

18 專訪優秀校友美隆工業 吳明賢董事長

突破框架踏上企業變革之路
打造智慧音響未來

◎陳書芸

22 專訪優秀校友有春茶館 陳沛澄董事長

日日有春喚起家鄉味
承載溫潤情感的歲月記憶

◎陳書芸

曹昌堯博士專欄

26 透過飲食方法

可以協助癌症的治療？(序列4)

◎曹昌堯

台灣

地區校友會

主要負責人名錄

■逢甲大學

台中市西屯區逢大路127號

http://www.fcuaa.org.tw/

校友聯絡處(人言大樓10樓)

處長：楊士霆

執行秘書：王欣

電話：(04)24517250#2552

■逢甲大學校友總會

總會長：李明和

秘書長：賴俊銘

■台北市逢甲大學校友會

台北市復興南路二段65號12樓之5

http://www.fcuaa.org.tw

會長：張財源

■桃園市逢甲大學校友會

會長：蕭地域

■新竹市逢甲大學校友會

會長：何正新

■苗栗縣逢甲大學校友會

會長：王致勛

■台中市逢甲大學校友會

會長：林育信

■彰化縣逢甲大學校友會

會長：郭正沛

■南投縣逢甲大學校友會

會長：高志銘

■雲林縣逢甲大學校友會

會長：施明海

■台南市逢甲大學校友會

會長：黃龍福

■高雄市逢甲大學校友會

會長：黃仁盈

■屏東縣逢甲大學校友會

會長：張浩

■台東縣逢甲大學校友會

會長：王錦機

■花蓮縣逢甲大學校友會

會長：林信鋒

■宜蘭縣逢甲大學校友會

會長：陳漢澤

■金門縣逢甲大學校友會

會長：張慕白

■澎湖縣逢甲大學校友會

會長：謝光富

■逢甲大學EMBA校友會

理事長：李宏暘

秘書長：朱國強

■逢甲大學台北市校友文教基金會

董事長：鍾智文

執行長：賴文堂

■逢甲大學EMBA學術發展基金會

董事長：黃駿霖

秘書長：劉昌憲

■廖英鳴文教基金會

董事長：錢秋華

秘書長：戴瑞坤

■高雄市逢甲歡喜人協會

理事長：陳坤山

執行長：賴俊銘

海外

地區校友會

主要負責人名錄

■日本校友會

東京地區總召集人：石滋文

大阪地區聯絡人：蔡伸雄

■美國北加州校友會(舊金山地區)

會長：黃銘孝

■美國南加州校友會(洛杉磯地區)

會長：徐遠權

■美國華盛頓D.C.校友會

會長：徐文炳

■美國西雅圖校友會

會長：傅國強

■加拿大加西校友會(溫哥華地區)

會長：陳美芝

■加拿大東校友會

會長：陳勝誥

■澳洲昆士蘭校友會

會長：陳敏

■馬來西亞校友會

會長：洪定國

■香港校友會

會長：任立新

■澳門校友會

會長：何曉彤

■汶萊校友會

會長：鍾昌華

■印尼校友會

會長：朱永健

■泰國校友會

會長：楊錦鵬

■新加坡校友會

會長：余清安

■中國大陸校友會

總會長：黃泓燐

■中國江蘇分會

會長：邱志平

■中國華南分會

會長：劉士賢

■中國川渝分會

會長：郭弘揚

■紐約校友會

會長：林映君

黃正忠博士專欄

28 洛杉磯野火燒出
極端氣候破紀錄財損 ◎黃正忠

偕德彰會計師專欄

30 2025年不可不知的
遺贈稅法課稅新規定 ◎偕德彰

陳貴端博士專欄

32 經濟部補貼台電千億預算被刪怎麼辦？
解決台電財務黑洞、盡速檢討修正能源政策 ◎陳貴端

校園采風

34 人社學院
貼近生活與人文肌理的
AI數位教學策略 ◎曾智義

36 創能學院
探索後全球化時代的新形勢：
世界經濟與產業轉型研究中心的教學創新 ◎葉守禮

38 營建及防災研究中心
智慧防災、智慧營建
與韌性國土的前瞻發展 ◎營建及防災研究中心

知識饗宴

40 逢甲大學小書屋
書香滿校園
逢甲建築與馬那邦81書屋的奇幻之旅 ◎陳亭儒

聯誼活動

42 台北市校友會第18屆第二次會員大會暨新春團拜
共善大好春雨志業
永不止息的逢甲情 ◎陳書芸

44 彰化縣逢甲大學校友會：
第七屆第一次會員大會圓滿成功 ◎洪富林

徵信錄

47 校友會會員年費及各類捐款

贊助廣告

01 立明集團 劉招明(水利59)

02-03住邦佳士得 劉陳傳(財稅73)

06 三田文具 何欽鍊(EMBA高階107)

10 精誠資訊

11 啓宇營造 李慕麟(水利77)

47 達紡企業 黃國彭(工工70)

48 松園食品 王健蒼(EMBA高階96)

封面裡 麗明營造 吳春山(土水博113)

封底裡 度小月 林荻洋(銀保59)

封底 全家便利商店(股)公司

逢甲人 月刊贊助發行企業

BEST GIVING
麗明營造

森田藥粧
— SINCE 1934 —

SYSTEMEX
精誠集團

FamilyMart

SIMURGH

ANStek
Answer Technology Co., Ltd.
安馳科技

住邦資產管理
JUBON INTERNATIONAL REALTY

JSL 甲山林集團
GROUP

ARBOR
磐儀科技

Aulipure
立明集團 劉招明 董事長

DATABANK®
三田文具

PAPAGO!®

三商美邦人壽
Mercuries Life Insurance

華杏出版機構
FARSEING PUBLISHING GROUP

陽信銀行
SUNNY BANK

GSC
高古貿易股份有限公司
高古鋼鐵 www.gsc.com.tw

MF select

吃茶三千
TAIWAN 1996

禾璋投資股份有限公司
柯景淮 董事長

iSion
力神科技股份有限公司
Lision Technology Inc.
蕭地域 董事長/總經理

遠雄建設

度小月
Döshee
SINCE 1890

MeiLoon

PX 大通

臺北明國利生協會
光明善導 利益第三行

松園食品
MATSUZONO

啓宇營造

全功能 刷卡機

omnixpay全支付平台 所有支付都有 方便/快速/安全



多元支付



操作簡易



整合收單



手持裝置



資訊安全



月租每日不到30元
可接受支付工具

VISA



JCB



悠遊卡
EASycARD

iPASS 一卡通

icash2.0

街口支付
streetpay

台灣Pay

悠遊付
EasyWallet

LINE Pay

G Pay

pay SAMSUNG pay

Apple Pay

Pi 拍錢包

持續增加中...

1. 僅收設備月租即可享受全功能服務

無最低刷卡量限制，讓商店輕鬆使用
無其他負擔

3. 4G無線主機攜帶方便不占空間

商店免申請線路通訊月租，收銀櫃台
不再線材糾結

2. 完整雲端帳務整合管理系統

一組帳號即時雲端後台帳務查詢及
EXCEL報表下載

4. 單機開通各項支付收款更快速

信用卡、行動支付、悠遊卡、一卡通、
LINEPAY、街口...等。



<http://omnixpay.com.tw/>



專人服務諮詢請洽

馬崇福 (02)7720-1888#1165

秦蔚宇 (02)7720-1888#1260

廖沛綺 (07)330-6586#8708



啓宇營造工程股份有限公司
Cheer You Construction Co.,Ltd.



創健建設股份有限公司
Chuang Jian Building Co.,Ltd.



宇創開發有限公司
You Jian Development Co., Ltd.



啓宇營造(泰國)股份有限公司
Cheer You Construction (Thailand) Co.,Ltd.
บริษัท เชียร์ ยู คอนสตรัคชั่น (ไทยแลนด์) จำกัด



THAILAND

TAIWAN



專業無邊，啓宇營造用業績見證實力

A strong quality is an assured plan of fundamentals for successful construction projects.



銘倫精機卡力歐泰國廠房新建工程 CARLEO FACTORY PROJECT



廣達電腦 泰國QMB F6廠房新建工程 THAILAND QMB F6 FACTORY PROJECT



達明電子 泰國TMT F1廠房新建工程

啓宇營造



創健建設



了解更多，請掃描QR CODE

專訪逢甲師長

逢甲5G專網引領智慧創新 打造亞洲智慧城市基地

文 / 陳書芸 · 攝影 / 許惠娟 (EMBA經管100) · 逢甲大學帆宣智慧城市5G實驗室

- 逢甲大學特聘講座教授
- 科技發展辦公室主任
- 帆宣智慧城市5G實驗室主任
- 李秉乾博士

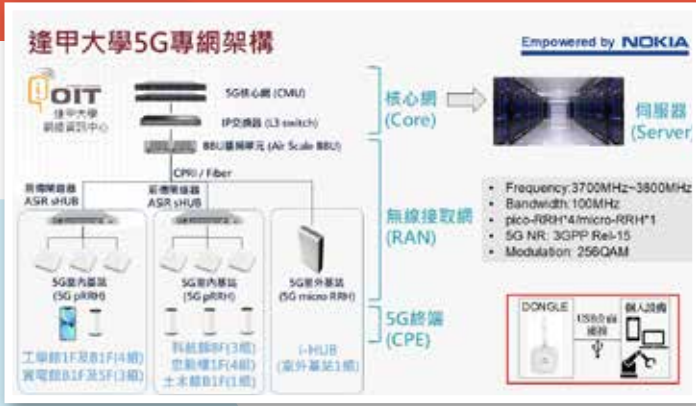
IoT
Lab.
創能學院



▲逢甲大學5G專網實驗場域設備分布圖。



▲澳洲昆士蘭大學到訪逢甲5G專網實驗室交流。



▲逢甲大學5G專網設備架構。



▲逢甲大學各學院應用5G專網發展領域。

逢甲大學帆宣智慧城市 5G 實驗室 20，象徵學校 5G 技術應用與研究能量邁向嶄新的一步。實驗室由帆宣科技捐贈，架構室內、戶外三組 5G 企業專網基地台與核心網設備，成為全台大學首屈一指完整的 5G 專網專網實驗場域。透過專網資源支持教學研究與產學合作，涵蓋智慧住宅、智慧製造、智慧醫療等多元領域，為師生提供開發未來應用的創新平台。與產業界密切合作，為 5G 應用人才的培育注入強大動能，實現產官學三贏局面。此次專訪將深入探討實驗室主任李秉乾博士（以下簡稱李主任）帶領逢甲大學在 5G 領域耕耘、突破與發展，並展望其對台灣科技教育與產業轉型的影響力。

全台大學唯一5G專網 核心網設備開發與測試

逢甲大學擁有全台大學唯一最完整的5G專網，李主任解釋5G專網是一種與一般公網（例如中華電信或台灣大哥大提供的網路服務）截然不同的技術，專門為特定空間打造，具有大頻寬、大連結、超低延遲等優勢，同時也更加注重資訊安全。「你可以想像成在逢甲大學裡有一個微型的『中華電信』，能提供與電信公司同等級的實驗場域。」

5G專網不僅是理論研究的場域，更是應用創

新的平台。由專業技術團隊運營，師生在架構15組室內基地台，與1組室外基地台的真實5G環境中進行測試與開發。此5G專網採用全套Nokia設備，核心在於光纖、IoT設備與CPE終端裝置的整合。透過室內外基地台和光纖的高效傳輸，5G實驗室不僅能提供穩定快速的通訊環境，還能讓IoT設備經由CPE連接5G網絡。技術規格達到數位發展部電信技術中心（TTC）水準，是少數能媲美專業電信實驗室的場域，為學術研究與產學合作提供堅實基礎。

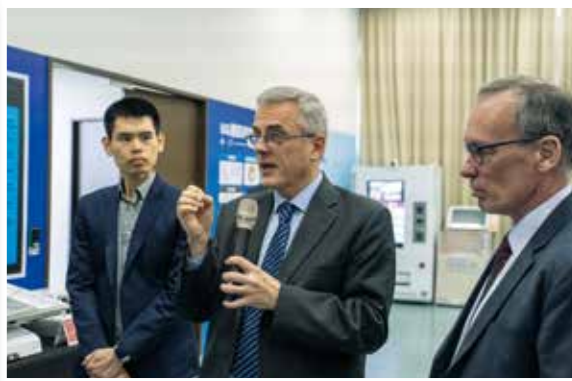
運用室內、戶外專網設備 各學院積極投入應用開發

「我們不僅有工程師、工讀生參與維運，更有來自各學院的教師投入其中，讓5G專網實驗室蓬勃發展在不同領域研究中。」為確保實驗室資源能夠有效服務校內研究需求，學校採用「PI制」（Principal Investigator），並聘任由各院長推薦可參與5G專網實驗的專兼任教師為5G特聘/特約研究員。李主任進一步說明：「老師們可能有課程、專題、研究計畫，甚至產學合作需求，5G特聘/特約研究員可以透過PI制向5G實驗室申請資源，進行研究與開發。」

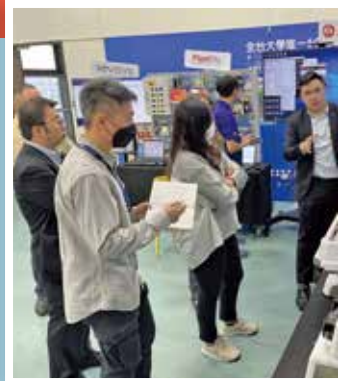
如何分配5G訊號成為一大挑戰？「我們會為不同團隊分配專屬SIM卡，再透過CPE（客戶端



▲校內的智慧桿應用。



▲澳洲雪梨科技大學到訪5G專網實驗室雙方交流。



▲洛克威爾自動化公司與5G生技設備。

設備)來連接多達32個物聯網裝置,學校提供伺服器,讓每位使用者都能擁有專屬帳號密碼,確保研究數據的獨立性與安全性。」李主任舉出逢甲大學校內的智慧桿是智慧城市建設其中一項關鍵技術,路燈本身具備供電能力,因此成為智慧城市發展的理想載體,智慧桿上可裝設多種感測器,甚至微型基地台,形成智慧城市的骨幹(Backbone)。智慧桿的應用不僅在城市發展,企業工廠、產業園區都是5G專網實驗室致力探索的各種領域發展的可能性。「無論是室內基地台、室外基地台,還是智慧感測設備,這些技術正逐步落實,讓5G真正服務產學發展,並發揮影響力。」

逢甲大學將5G技術廣泛應用於各學院的教學與實驗,例如土木工程、建築工程、智慧電網、數位孿生、智慧零售與智慧金融等領域,實現跨學科的智慧應用,並與企業攜手合作。例如2025年1月6日,在逢甲大學5G專網實驗室舉辦「RA Day產學交流會」,與全球工業自動化領導品牌洛克威爾自動化公司(Rockwell Automation)共同主辦,將聚焦智慧製造與技術應用,預計吸引工科、資電、建設等多領域師生參與,展示如何通過工業物聯網(IIoT)和邊緣計算技術優化製造流程,以及先進自動化設備和智能解決方案的應用實例。「企業出題,逢甲師生解題」是逢甲5G實驗室將持續成

為學界與產業間重要橋梁的目標,為企業經營痛點提供真正的解決方案,達到技術落地場景化的目標。

強強聯手培育5G應用人才 共創產官學三贏

從Proof of Concept(POC)到Proof of Service(POS),進一步實現Proof of Business(POB),積極將學術資源與產業需求結合,李主任分享RA與生技製藥公司的合作案例。由於細胞製劑需要高精度的製造技術,透過5G環境可支持等關鍵設備及智能調線等協作。逢甲大學的5G場域成為實驗與開發的理想選址,而啟動RA+5G產學合作專案。

此外,2023年9月與國家資通安全研究院簽訂合作備忘錄,基於現行5G網路資安管理架構,發展零信任架構(Zero Trust Architecture, ZTA);2024年9月也與資訊工業策進會正式簽署合作備忘錄,結合逢甲大學的智慧工廠、無人機巡檢、數位孿生等技術,打造5G智慧應用特色場域,成為更智慧、高效能的生態系統,以台中市水滸經貿園區未來將成為數位創新與科技驗證的核心場域,助力推動5G+AI人才培育與技術應用;12月也與資策會資安所合作執行5G專網全域資安方案。

「我們希望以逢甲大學為核心,結合中部地區產業與政府資源,打造亞洲最適合智慧城市



▲逢甲大學校長王威(右)與財團法人資訊工業策進會執行長卓政宏(左)簽署合作備忘錄(MOU)。

▲逢甲大學可實踐智慧城市示範場域。

發展的場域，並從中部走向全國甚至全世界。」逢甲大學坐落於水滸經貿園區，鄰近轉運站、會展中心與綠美園等設施，為智慧城市應用提供豐富的場域資源。逢甲校園本身是一個擁有23,000名師生的「生活實驗室」，可進行各種新技術的測試與優化，達到技術驗證，並擴展至周邊商圈、企業或城市，是校園到城市的智慧全面應用與推廣，實現從Proof of Concept (POC) 到Proof of Service (POS)。

校內的5G平台建設與潛力吸引各界矚目，李主任進一步提出將技術與運作模式成功商轉為商業模式，實現Proof of Business (POB) 指日可待。目前與阿爾發金融科技、金雨企業、實境領御及中華民國觀光工廠促進協會簽署合作備忘錄，共同推動產學合作，啟動智慧商業與智慧金融跨領域課程，結合5G、AR/VR、逢甲Pay等技術，並由智慧城市5G實驗室與資訊總處提供場域與技術支持。

金雨企業贊助智慧型販賣機與管理後台，逢甲大學提供5G聯網、支付工具等；阿爾發提供機器人理財平台，觀光工廠與實境領御提供AR導覽技術與內容，共同打造商業與金融應用實驗場景。

世代推進 打造科技創新應用、社會永續人才

在5G技術已經成為主流的今天，通信技術每

十年一代的發展節奏，6G時代也即將到來。「雖然我們已進入5G時代，但4G技術仍在全球範圍內廣泛應用並處於爆發階段，我認為5G的影響力將至少延續到2035年，因此我們需要將重心放在應用層面的開發與人才培育。」

「5G教育基地」積極推動校內跨域教微學分課程，強化師生跨域核心能力與5G應用能力，並透過實務培訓工作坊操作連網實務。2023年邀請到AWS團隊辦理邊緣運算模組Panorama實務工作坊，共計30人次之師生參與。

「5G通識教育課程」強調5G應用如何影響日常生活中的人際互動、社會發展、心理健康等議題，並以全人教育為核心，培養學生在科技進步中的人文素養和社會責任感。

「5G社群基地」目前已舉辦13場社群活動，討論毫米波技術、現代資訊戰、智慧城市、智慧交通、數位分身、智慧工廠等產業技術與世代議題。

2025年5G實驗室將舉辦「逢甲大學科技創新應用競賽」，以「數位應用類」與「永續發展類」兩大類為競賽主題，鼓勵所有領域的在校生跨系組隊參加，競賽將於5月進行決賽與成果展。未來有望提供相關資源予校內獲獎優秀組別，赴校外繼續參加全國性及國外競賽。

(競賽網址：<https://sites.google.com/view/fcutechcomp>)



▲自動控制工程學系沈祖望教授：智慧物聯網與碳排。



▲航太與系統工程學系羅明忠副教授：無人機應用學生社團。

各學院師長分享



▲5G專網實驗室主任李秉乾博士(左5)、副主任雷祖強博士(左2)、彭嘉美博士(左3)；資電學院院長沈祖望博士(左4)、工科學院院長王啓昌博士(右4)、建設學院院長蘇昭銘博士(右3)。

工科學院院長王啓昌博士

5G技術以其低延遲、高速傳輸的特性，對智慧製造至關重要。智慧工廠中的機器人、自走車、無人機等都需依賴5G實現即時通訊與數據處理，特別是在處理如機台震動感測等大量數據時，5G是不可或缺的技術基礎。面對少子化帶來人力不足的挑戰，台灣的製造業正邁向自動化與智慧化，而5G技術是實現智慧化的基礎，更是逢甲工科學院極力推展的方向之一。

資電學院院長沈祖望博士

數位孿生技術將涵蓋各領域，如資安、AR/VR、軟體工程、智慧能源、半導體等，並強調

5G在提升效能與管理上的重要性。資電學院將5G與數位孿生結合，為學生提供實作機會，並在校內建構智慧感測與PLC系統。沈院長特別提到，逢甲大學是全臺唯一擁有5G專頻專網實驗場域的大學，這對促進跨校合作及研發具有重要意義。

建設學院院長蘇昭銘博士

智慧城市的概念不僅關注韌性、永續和包容性，還需要透過迅速傳遞資訊來提升城市治理效果。「四個精」：精準偵測、精確判斷、精心治理和民眾感知，這四項元素是智慧城市成功的基石。因此建設學院致力於智慧建設，涵



▲通訊工程學系蔡昂勳助理教授：
智慧安防與無人機巡檢。



▲精密系統設計學士學位學程蔡鈺鼎副教授：
AGV無人自走車。



▲5G發展與應用概論微學分課程。

蓋結構健康檢測、水文監測、淹水預警等領域，透過5G與AI技術進行預測和判斷，能夠模擬不同決策的影響，降低成本提高安全性，幫助做出更精確的決策，進一步完善城市治理。

2029年智慧交通世界大會即將舉辦，台灣憑藉智慧交通領域的潛力成功取得主辦權。逢甲大學將積極參與籌備，透過5G實驗室與智慧交通合作平台推動創新應用，打造更高效、安全的智慧交通環境，並助力台灣城市科技成果邁向國際。

5G實驗室副主任彭嘉美博士

在李主任的帶領下，5G實驗室的營運對未來10年、20年產業發展有遠見規劃。疫情與戰爭的衝擊加速網路技術的發展，從5G進一步跨向B5G與6G的可能性，衛星通訊的興起更促進整體網路的快速進步，帶動AI與半導體等相關產業的爆發性成長。

2023年6月發布的6G願景，將重點聚焦於AI與半導體技術的落地應用，並進一步推動全球感測通訊與數位孿生技術的蓬勃發展。逢甲大

學透過整合全校資源，建立工業等級的網路平台，為校內各學院提供高效的頻寬與技術支持，促進跨領域的垂直應用合作。此外，逢甲5G實驗室也吸引資策會及地方政府的合作，為台灣的產業發展提供重要的平台與資源支持。

5G實驗室副主任雷祖強博士

在李主任的前瞻規劃下，引入5G設備與環境，充分考量學校長期需求與發展。5G的核心在於提升智慧效率、加速決策速度與完善資訊整合，並在防災領域有極大的應用潛力。防災領域應該秉持「硬的更硬，軟的更軟」原則。硬體方面，包括機器人、無人機、自走車三大技術，必須與5G深度整合，以延伸人類智慧與能力；軟體方面，則需要完善平台的整合與應用，將資訊效率轉化為智慧決策、邊緣運算、娛樂體驗與生產製造的優化。這樣的整合趨勢將是未來學校與產業發展的重要方向，並為台灣的創新應用提供巨大契機。



2025逢甲大學《李秉乾專訪》
科技創新應用競賽 照片連結

專訪優秀校友

美隆工業 吳明賢董事長

突破框架踏上企業變革之路 打造智慧音響未來

文 / 陳書芸 · 攝影 / 陳書芸、美隆工業

The logo for MeiLoon, featuring the word "MeiLoon" in a stylized, light blue font with a yellow circle above the 'i'. The background is a circular inset showing a man in a blue suit pointing towards the logo.

吳明賢

小檔案

學歷：

- 逢甲大學建築系72年畢
- 上海復旦大學EMBA (2007-2010)

現職：

- 美隆工業(股)公司 董事長
- 台灣欣瑞有限公司 董事長

經歷：

- 美隆工業(股)公司 總經理、副董事長
- 創立台灣欣瑞有限公司
- 美隆工業 業務員、歐洲業務部副理
- 盟立自動化 業務員、資訊部業務副理
- 中菲電腦 業務員
- 南亞塑膠 送貨員



▲美隆積極與逢甲電聲學程合作人才培育。



▲美隆工業印尼廠。



▲印尼蘇邦地區台發工業區。

美隆工業 (Meiloon) 由吳維忠先生於 1973 年一手創立，在音響產業深耕數十載，於 2005 至 2015 年間達到事業高峰，股價曾超過 300 元，成為台灣音響產業的領導企業。2024 年 7 月迎來新任董事長—吳明賢，他憑藉豐富的職涯經歷，橫跨貿易、研發、聲學、建築等多項領域，從基層業務到創業，再回歸家族企業，為美隆工業注入一股新的力量。

深耕音響產業數十載 厚植聲學實力

早年的美隆是台灣音響業大廠的領頭羊，培養大量聲學技術人才。在市場競爭的挑戰中，美隆透過垂直整合優勢，提供從設計、製造到物流的一站式解決方案，幫助客戶降低成本、提升效率，確保自身在全球市場的競爭力，主要生產家用、車用、專業舞台音響設備。

美隆的競爭優勢來自於對聲學技術的深厚經驗累積。「從第一代聲學人才至今，我們掌握自身的聲學核心技術，而非僅從事組裝。」吳學長強調，自叔叔（吳維忠先生）創立以來重視關鍵材料自製，與一般喇叭廠依賴外購零件不同，美隆在聲學調校與品質上擁有獨特競爭優勢。加上公司長期的財務穩健、投資能力充足，使美隆能夠持續擴展海內外生產與市場。

勇闖創業路 累積產業經驗回歸美隆

自逢甲大學建築系畢業後，吳學長曾在事務所、南亞塑膠、中菲電腦及盟立自動化等企業任職，積累財務與電子產業的專業知識。1991 年他進入美隆工業擔任業務，開始接觸音響產業，學習公司產品技術、市場開發與業務拓展。

擋不住年輕勇闖的心，1998 年他決定離開美隆，嘗試創立自己的音響貿易公司，並發展成具有研發與技術核心的企業 Solidex (欣瑞電子)。自己創業的 26 年間，從代理銷售、開設工廠，最終轉型為專注於高端音響研發的企業，打造出精品級產品。其中最引以為傲的便是與德國保時捷合作的排氣管造型喇叭。

多年創業的歷練展現他在產品開發、市場策略上的靈活性與前瞻性。然而，在家族企業的召喚下，吳學長於 2021 年 7 月重返美隆，擔任副董事長兼總經理，並於 2024 年 7 月正式接任董事長。如今在美隆與自己的公司兩邊並行，盼能為美隆帶來新的轉型契機。

歐美市場與東南亞生產 三大營運工廠布局供應鏈

美隆在全球分布的運營中心各司其職。台灣為研發、業務與財務總部，中國工廠因產業變



▲▶家用無限多媒體喇叭。



▲輕便的戶外音箱設備。

遷與地緣政治，部分產能轉移至印尼。美隆95%以上訂單來自歐美，以中高端產品為主，但近年全球經濟不確定性增加，需靈活調整供應鏈。例如雖然越南產業鏈成熟，但美隆選擇印尼為主要生產基地，就是考慮到企業更長遠的規劃。

幾十年來，全球製造業的重心逐步從日本轉向台灣、大陸，再到東南亞。中國因為人口紅利消失，年輕勞動力短缺，使得製造業向外轉。印尼擁有約2.3億人口，其中80%集中在爪哇島，20至30歲年輕人口比例極高，中產階級正迅速崛起，帶動未來整體的經濟發展不容小覷。

美隆在印尼設廠選址鄰近雅加達的蘇邦地區，擁有成熟的基礎設施與交通網絡。美隆在當地投資100公頃土地，規劃出一個小型的開發區（涵蓋工業區、商業區、集合住宅與醫院用地）。

「我們新建工廠占地8公頃，而整個工業區約100公頃，政府還額外保留了132公頃供開發區未來擴建。工業區內的土地出售給供應鏈夥伴，計畫逐步建立穩定的供應鏈體系。」不過吳學長也分享印尼工人的特質，工作時安靜但積極性較低，不願意接受挑戰，因此在管理上需要更多因地制宜，積極培養印尼基層幹部落實「用當地人管理當地人。」

突破企業內耗困境 踏上變革之路

「我們的工程師能夠直接深入自己工廠的材料生產部門，進行調配，這是美隆能夠生存並

維持競爭力的關鍵。」美隆不僅提供最佳的產品，更透過專有ERP系統與創新研發，為客戶提供最完整的解決方案，確保長期發展優勢的能力無庸置疑。但內部管理也是一大挑戰，吳學長坦言，有些問題長期未解，益趨嚴重，使公司發展受限與內耗。2010年的年營收50億逐步下滑至2023年的22.5億，儘管2024年回升至26億，但仍與高峰期有相當落差。

近年來他積極推動改革，目標是建立更健康、更高效、更透明的企業文化。例如過去部分獎金制度的分配不公，導致員工士氣低落，他嘗試調整管理架構，打破既有人力模式，讓海內外員工有更多晉升機會；引入全新的績效管理機制，改用OKR（目標與關鍵結果），讓員工自己設定目標，每季檢討落實績效、改善與獎勵。「用人不疑，疑人不用」的管理原則，分層負責、相互監督的機制，讓組織運作更透明、更具效率。「後端的生產單位不只是執行者，而且是前端的客戶。」本著此觀念建立以業務為導向、利益為目標的思維，才能讓整個企業運轉順暢，創造更多的利潤。

不被框架 跨領域整合力提升營運管理

橫跨貿易、電機、音響製造等領域，甚至領導企業，不禁讓人好奇建築系出身的吳學長如何具備跨域整合的能耐。「學建築讓我培養空間感與設計思維，對美感與歷史的理解也影響



▲與印尼蘇邦小學討論小書屋規劃。

◀捐贈印尼小學文具運動器材。

▶印尼廠員工旅遊。



深遠。」他的立體概念與繪圖能力，讓音響產品開發、爆炸圖繪製更加精準，甚至讓國外客戶驚嘆不已。在空間規劃上，他親自參與總部翻新、海外廠房改造、印尼廠新建設計及工業區規劃管理。此外，身為逢甲建築協會理事長，他也積極參與建築系小書屋，著手當地逢甲國際小書屋的規劃。

繼泰北阿卡族小書屋後，吳學長帶領團隊走訪美隆印尼廠區附近三所中小學，發現資源匱乏，決定認養為帶狀小書屋。第一所小學500多名學生僅有10間廁所，其中6間損壞，團隊迅速修復。第二所學校200多名學生，學校有爭取政府補助蓋資訊教室，團隊與「華碩再生電腦數位培育計劃」合作，申請30台筆電支援資訊教育。第三所為華僑創辦的中學，除捐贈中英文書籍，亦規劃由逢甲大學與樟湖生態中小學學生於暑假進行國際交流，由陳清圳校長帶領學生，透過專題學習國際文化交流。盼透過逢甲小書屋的方式，為當地教育盡一己之力。

突破動能邁向轉虧為盈：「報表數字會說話」

吳學長坦言自己非管理專業出身，也沒管理大公司的經驗，但憑藉多年業務經驗，以及對市場的敏銳度，盼帶領美隆邁向新的階段。「我不會罵人，也不會兇，但我會盯重點。我對員工最嚴厲的質問是：『如果你是老闆，你會僱用現在的你自已嗎？』」

從OEM轉型為ODM，不僅是業務模式的改變，更是自主研發的技術實力，需積極延攬高端技術人才，主動接觸客戶，才能在市場上保持競爭力，占有一席之地。美隆作為業界知名品牌，擁有52年的深厚基礎，也必須面對轉型與創新中尋找平衡點的課題。

電聲領域人才培育一直是台灣業界的重要課題，美隆透過產學合作、進修計畫與內部培訓，確保技術不斷傳承與升級。「我們與逢甲大學聲學研究所合作，提供員工深造機會，並透過簽約確保人才留任。公司內部也採用師徒制，一對一傳授技術，幫助新進員工迅速成長。」在國際據點，美隆培養當地幹部，提升運營效率與市場競爭力。「音響市場關鍵在芯片技術與軟體開發突破，未來智慧音響將結合AI與IoT。我們將持續研發，提升產品價值，帶來更多創新應用。」

「我也不知道自己能不能成功，但當報表出來看到成果時，至少可以確定我走的方向是對的。」2023年美隆的營收掉到23億，虧損嚴重，但2024年成長15%，來到26.5億多，最重要的是轉虧為盈。這不只是數字的問題，更是大家的向心力提升，成本控管到位的成果。美隆的變革仍在進行中，透過清晰的企業自我定位與長中短期目標的訂定，希望能突破過去的桎梏，迎來新的成長動能。



《吳明賢專訪》
照片連結

專訪優秀校友

有春茶館 陳沛瀝董事長

日日有春喚起家鄉味

承載溫潤情感的歲月記憶

文 / 陳書芸 · 攝影 / 陳書芸 · 有春茶館

陳沛瀝 小檔案

學歷：

- 逢甲大學EMBA高階管理組 碩士學位
- 中興大學EMBA企業領袖組 碩士學位

現職：

- 有春茶館 創辦人
- 鯊魚咬吐司 創辦人
- 有春冰果室 創辦人
- 京越國際股份有限公司 董事長

經歷：

- 台中市觀光發展協會公共關係委員會 副主委
- TCA台灣廚藝美食協會 公關委員
- 經濟部發展署創意生活產業協會 會員

【榮獲獎項】

- 2021 經濟部商業署傳承台菜餐廳
- 2022台中市經發局台中好甜-在地經典獎
- 2022 經濟部商業署米食盒餐節優選
- 2022 經濟部商業署山海臺菜餐廳
- 2023 經濟部商業署綠色盒餐精選
- 2023 經濟部商業署當代臺菜餐廳
- 2024年第59屆金鐘獎 商品類廣告獎
有春茶館——夏天流浪到有春篇
(好家庭藝術股份有限公司)

【品牌聯名合作】

- 2021 台灣觀光大使喔熊聯名推出滷肉飯套餐
- 2022 全家便利商店與有春茶館聯名金飯糰系列
- 2023 味榮食品與有春茶館聯名嚴選好醬



有春
WU CHUN



「第59屆廣播金鐘商品類廣告獎，得獎的是，有春茶館—夏天流浪到有春篇！」台下一片掌聲如雷，這是陳沛瀝學姊與她的三位可愛千金獻聲錄音，將日常對話製作成廣播廣告。素人的演出與童稚的音色，完美詮釋「有春茶館」希望帶給大家家鄉的氛圍與回憶，從家庭生意到文化品牌的轉變，有春茶館不僅是一間餐廳，更是一段關於家族、土地與台灣味的故事。



▲有春茶館榮獲第59屆廣播金鐘商品類。

茶飲品牌起家 潮州女孩22年堅毅的創業力量

有春茶館創辦人陳沛瀝學姊，年輕時在一家上市餐飲公司任職，因主管的邀約與鼓勵，讓她踏上了合夥創業之路。初到台中豐原、毫無經驗，與股東租下七坪的小店，以三十萬元資金開設Tea 4清茶達人。開業首日營業額僅兩千多塊，讓她一度自我懷疑。合夥多年後，再創立獨特的品牌—「鯊魚咬吐司」，名稱雖然西化，但木瓜牛乳與吐司的滋味，蘊含著家鄉潮州在地的味道。她始終相信食物風味若能打動人心，便能吸引更多顧客的喜愛，因此迅速在全台拓展，並進軍海外市場。

「錢買不到的東西太多了。」實際上陳學姊出生屏東潮州，約12歲時與弟弟來到台中親戚家開始寄宿與求學生活，從小跟著父母在市場擺攤，早已體驗人生種種的不易與艱辛，因此年幼時就認定「賺錢」是生存的唯一條件。隨著事業逐步成功，展店速度極快，每日面對林林總總的困難與忙碌的生活節奏。

直到孩子們出生，她逐漸意識到生活平衡的重要，面對不同人生階段她決定放慢腳步，將心力轉回家庭，重新思考新品牌的方向。在這樣的契機下與弟弟一同規劃的品牌「有春茶

館」、「有春冰果室」、「1%BAKERY」應運而生，不再單純追求規模擴張，而是希望品牌能提供放慢步調、品味在地的空間，與更多的傳承。

家鄉記憶 轉化為傳遞文化情感的品牌

這份體悟促使她思考，如何創造一個能保留家鄉記憶、傳遞文化的品牌。「以前只做流行、好賣的快銷品生意，商業模式很直覺。但經營二十年後，總覺得少了點踏實感。」弟弟建議她：「我們從小對茶飲和小吃都熟悉，何不開間茶館？」於是，她開始打造展現台灣味的品牌。

「有春」這個名字，來自於姊弟倆對奶奶的記憶，陳學姊曾親自跟著曬稻穀，看到熙攘進出米廠，手捧白米臉上堆滿笑容的家鄉人。這個地方不太像買賣市場，更像是同鄉人話家常聊是非的地方，米廠空氣瀰漫的是親切人情味。象徵著過往爺爺奶奶開碾米廠的歲月與南台灣的土地情感，有春茶館的Logo以六角形呈現規模化，設計圍繞台灣山海，代表豐饒資源與對台灣味的詮釋。



▲青花椒酸菜湯牛小排手工麵。

▲有春茶館不斷探索台灣傳統風味與流行口味結合，更貼近世代飲食習慣。

▲有春茶館的優秀團隊帶來創新料理與卓越服務。

隨著品牌發展成熟，她意識到「茶館」二字可能限制品牌定位，「我們希望將台灣米食文化推向更遠的地方，未來菜單將以『山的意涵、海的滋味』為概念，探索台灣味的更多可能性。」回顧創業旅程，她也來到逢甲大學EMBA學習，透過高承恕董事長的論文指導，開啟她對米食文化的新思維。「創業很辛苦，投入的學費遠超預期。但若能重來，我仍會選擇這條路，因為這不只是生意，更是對人、對土地的珍惜與傳承。」

在地風味與當代潮流詮釋經典美食

台灣飲食文化在傳統與創新間交織，重新詮釋經典美食，以符合當代消費者的口味與需求。陳學姊分享有春茶館的菜單設計，團隊不斷探索如何將台灣風味與流行口味結合。例如，鹹菜鴨曾是傳統宴席經典，但現在年輕人較少接觸，難以產生共鳴，他們改良成為牛小排料理，保留雲林大埔鹹菜，加入流行的青花椒元素，打造更符合現代口味的菜色。「味型在不同年代是流行性的，我們重新盤點台灣風味，讓它更貼近年輕族群的飲食習慣。」

食物承載記憶與情感，許多海外遊子回台後最想念的就是家鄉味。「疫情時曾有位海外華裔客人在店裡用餐感動落淚，他說媽媽已經不在了，但吃到年糕時，彷彿回到童年與媽媽的

記憶。」傳統在地美食承載集體的記憶味道而熱銷，例如有春茶館的年糕與拇指發糕原本是年節限定，後來因顧客需求改為全年供應。

走進有春茶館大墩店，牆面上滿是觸動記憶與溫暖的文字。其中，有高承恕董事長《為免開火、巧用家電作台菜》一書撰寫推薦序，由陳沛澄學姊與黃景龍師傅合著，其中寫到：「人世間最美好的時刻通常都是在飯桌上，溫度在那裡，記憶也在那裡。不論豐儉，食物就不只是食物，而是人與人最友善的互動。」

從「好」到「最好」的服務 醫師的餐桌：健康與美味平衡

有春茶館在2024年與許多醫師合作推出連續十場醫學沙龍系列活動「醫師的餐桌」，此活動源自中國醫藥大學新竹附設醫院放射腫瘤科主任郭于誠醫師（EMBA高階105）與陳學姊，雙方對健康飲食的共同理念。健康的東西往往不好吃，而美味的食物卻不一定健康，如何在兩者間與生活方式取得平衡，不用再去看醫生的主軸，才是活動合作的核心，且每場活動菜單設計均圍繞著主題重新訂定，並確保風味與食材來源，減碳並符合健康標準，是一場來自島嶼台味的演變。

每場活動的菜單，都深入探究已確定能達到成效。例如，當主題聚焦於心內畫療癒飲食時，



▲陳學姊與郭于誠醫師（EMBA高階105）於「醫師的餐桌」。



▲陳學姊的女兒在台中古典音樂台錄製廣告。



▲麵茶炸年糕。

團隊會檢視不同食材影響情緒的變因，調整成能帶來慰藉的食物。因此有春茶館在專案管理需更加站在顧客立場。「活動的專案管理從會前會便開始，不僅是廚藝技術層面討論，而是探討初衷與活動圓滿的要素。我會與夥伴討論：這場活動對貴賓與我們有何意義？為何舉辦？我們每一位同仁的角色是什麼？哪部分需要提出協助？會憂慮的環節是什麼？希望大家能彼此支持，共善提攜。」

對於服務業來說，挑戰在於如何讓年輕的員工發自內心地投入工作，而不只是機械地完成任務。「管理最難的不是規範，而是讓夥伴們理解，服務的本質是情感交流。我們要做的，不是完美，而是讓顧客感受到用心，讓夥伴找到價值感。」

儀式感保存生活體驗 力行典範 傳遞家鄉情感

陳學姊是一位企業家，也是三位孩子的母親，對她而言，經營事業與生活都有著深刻的韌性與堅持。她認為「儀式感」不僅是保持記憶的延續，更是一種對人生辛苦與不容易的體悟。「在節慶時家裡頭一定要有儀式感，我希望我的孩子能夠對美好的關係與事物懷抱期待、珍惜，而不是習慣垂手可得。」例如，孩子們只有在過年時才能到第二市場老玩具店，購買喜氣傳統童玩糖果，因為漫長等待過程讓人體會

到擁有的珍貴。

刻意維持自己的「憂慮感」，也是她對未來準備與警覺的方式。「如果你從來沒有B計畫，當困難來臨時，就會手足無措。因為必須對企業、同仁負責，所以更小心謹慎。」生命的機遇很難假設，某些時候需要契機，這也是陳學姊選擇在疫情中重拾書本學習的動機，當成人生最好的禮物。在逢甲大學EMBA透過學長學姐的經驗分享，她學到最深的感觸是，已到的機緣要掌握、沒到的機緣要開創、錯過的機緣要放下、人生當中把握相互輔佐的貴人，是創業的精髓之道。

希望自己充滿韌性不畏懼難題的背影，能成為三個孩子的榜樣，更希望讓每個走進店裡的顧客，充分感受餐點的美味與節慶的溫暖，她的經營是一種價值觀的傳遞。透過堆疊創新體驗與情感連結，讓經典美食在時代變遷中持續被喜愛，也讓年輕世代重新認識並愛上這片土地的味道。傳遞台味美學儀式感、溫暖的在地飲食，建立穩健且溫暖的企業文化，正是有春茶館的迷人之處。學習、服務、利他、共善、共好是陳學姊的人生信念，也是這些力量在生命歷程中不斷鼓勵著她，峰迴路轉中仍要心懷夢想，懷抱希望前進。



《陳沛澄專訪》
照片連結



曹昌堯專欄



透過飲食方法 可以協助癌症的治療？(序列4)

文 / 曹昌堯醫學博士(中山醫學大學內科學教授、逢甲大學EMBA高階101、
中山醫學大學附設醫院「免疫細胞治療中心」)

(承387期P.24)

7. 維他命的角色

維他命C及E 因為具有抗氧化的功能，一直被認為長期補充可以預防癌症，然而，一項臨床研究卻發現長期補充維他命E，反而會增加罹患攝護腺癌的風險。同時，長期維他命C是否能預防癌症也沒有足夠的臨床證據。倒是高單位維他命C的治療被認為具有抗癌作用，推論其機轉是透過攝取氧化形式的維他命C，造成癌細胞內的ROS增加（活性氧類：Reactive Oxygen Species, ROS），促使癌細胞凋亡。另外，維他命C也可以抑制HIF-1（缺氧誘導因子-1；

hypoxia inducible factor-1)及強化TET 蛋白（Ten-Eleven Translocation）的活性；而前者是細胞致癌病變的機轉之一，後者是負責細胞代謝與修復的重要蛋白。維他命B12（鈷胺素，cobalamin）及維他命B9（葉酸鹽，folate）是單碳代謝作用（one-carbon metabolism，以及嘌呤（purine）或胸苷酸（thymidylate）合成的重要因子，在小鼠的實驗中發現，限制攝取這有類的維他命可以有效地腫瘤的生長；同時，也可以增強傳統化療的效果。然而，老鼠身上的研究

是否能運用到人類需要進一步的證明。但是在人體的一項隨機、雙盲，長達4年的研究，的確發現補充葉酸的研究組比安慰劑組得到大腸、直腸癌的機會更高。

8. 腫瘤微環境與宿主的交互作用

有些癌細胞會操控其周圍正常組織的基質細胞(Stromal cells)，利用它們來幫癌細胞製造各種生長所需要的養分，協助腫瘤生長。因此，要有效的使用「飲食限制治療」來抑制癌細胞的生長，就要取決於腫瘤細胞從其周圍組織的基質細胞取得這些被限制攝取的營養素的能力。例如：研究發現基質細胞能夠供給半胱氨酸(cysteine)給慢性淋巴球血癌細胞，協助它們製造穀胱甘肽(Glutathione)及抗氧化的防衛機轉，使得這類癌細胞更有能力對抗「活性氧類-誘導治療」(ROS-inducing therapy)。研究也發現癌細胞本身就有能力驅動下列的「助癌」工作；例如：(1)血癌細胞能夠製造IGFBP7來促進骨髓基質細胞製造天門冬醯胺(asparagine)；(2)卵巢癌細胞能夠利用癌細胞關聯的纖維母細胞來增加麩醯胺酸(glutamine)的製造；(3)胰臟癌細胞能夠刺激胰臟星狀細胞製造丙胺酸(alanine)。而這些胺基酸都是癌細胞分裂、生長所需的重要養分，癌細胞既然能驅動這些胺基酸的製造，就會大幅降低「飲食限制治療」的效果。

9. 飲食限制對宿主免疫系統的影響：

雖然在老鼠及人體的研究發現生酮飲食既可以增加，也可以減少血液循環中瘦體素(Leptin，一種脂肪激素adipokine)的濃度，但是在多數的相關人體試驗中，瘦體素的濃度皆



呈現減少的狀況。瘦體素在調節先天及適應性免疫的功能(Innate & adoptive immunity)中，扮演一個重要而且複雜的角色，瘦體素減少在小鼠的研究中發現會造成免疫T細胞的耗盡，以及負向調控細胞毒性體細胞(CD8+ T cells)的功能，進而降低小鼠對抗腫瘤的能力。同樣地，限制重要胺基酸的攝取也可能降低抗體的免疫功能，在動物的實驗中，利用精胺酸酶-1(Arginase-1)來耗盡體內的精胺酸(Arginine)，會抑制免疫T細胞的增生；相反地，在食物中提供精胺酸可以藉由強化先天及適應性免疫力，來增加小鼠抑制腫瘤生長的能力。另外，透過飲食調控減少血液循環中的絲胺酸(Serine)，會嚴重的降低T細胞增生與清除病原菌的能力。

英文文縮寫及名詞解說：

ROS：活性氧類(英語：Reactive oxygen species, ROS)，是生物有氧化代謝過程中的一種副產品，包括氧離子、過氧化物和含氧自由基等。

IGFBP7：胰島素樣生長因子結合蛋白7(英語：Insulin-like growth factor-binding protein 7)

生酮飲食：一種攝取大量脂肪、適量蛋白質以及少量碳水化合物化合物的飲食方案。



黃正忠專欄

洛杉磯野火燒出 極端氣候破紀錄財損

文 / 黃正忠博士(化工74、安侯永續發展顧問公司董事總經理)

一位哈佛大學法學院的研究生與我聯繫，他們的研究團隊在進行全球氣候揭露分析時，發現台灣企業表現和積極性在亞太甚或全球都非常突出，他們對背後的驅動力特別好奇，特別飛到台灣來進行深度採訪。哈佛研究生來見我當天，正是美國南加州史上造成災損最嚴重的無情野火起燒日。

就在川普即將就任美國總統前兩週，美國南加州洛杉磯地區野火肆虐再起，更甚以往一發不可收拾。名流富豪聚集的海岸住宅區「太平洋帕利薩德」(Pacific Palisades)的豪宅瞬間化

為灰燼，元月7日緊急疏散3萬多人，才短短一週激增超過20萬人被迫撤離家園。起初二天有六處野火，受損房屋超過千棟，災損預估超過550億美元(逼近新台幣2兆)，然二週後已焚毀超過萬棟房屋，根據研調機構AccuWeather估計，這場野火造成的經濟損失可能介於2,500億美元至2,750億美元之間(至少新台幣8兆以上)，為美國現代史上損失最慘重的天災之一。此加州史上最嚴重的野火，恐怖之處在於超強風及缺水狀況下，發生前幾天有近半地區的控制率為0%，彷彿無望的煉獄。

南加州近八個月無雨後的這場野火，富豪宅第燒燼、諸多中小企業受到牽連，根據彭博報導，Keefe Bruyette & Woods的分析師估計，保險業者在此次大火中的損失可能高達400億美元，其實這些年加州野火肆虐，產險公司對於房險的承作日趨保守，使得許多受難屋主雪上加霜，面對龐大損失苦不堪言。

2024年11月全球最大商業組織「國際商會」(ICC)發布的報告指出，2014-2023十年間，極端氣候事件在全球各地造成的損失總額高達2兆美元，等同2008年全球金融危機所造成的經濟損失。其中美國遭受的經濟損失最大達9,350億美元，其次是中國的2,680億美元和印度的1,120億美元，德國、澳洲、法國和巴西位列前十名。此報告分析了4000件極端氣候事件，結果也顯示2022和2023的經濟損失就高達4,510億美元。慕尼黑再保險公司於2025年元月發布的報告指出，2024年因為極端氣候導致的天災所造成財務損失高達3200億美元，其中近四成僅1400億美元有保險支付，過半高達1900億美元的財損發生於北美與加勒比海。

加州是美國環保法令最先進的州之一，一旦成功落地並導致成果豐碩，往往有機會成為聯邦環保法令。加州在減碳、再生能源發展以至於碳交易上，都是美國的資優州。根據加州空氣資源理事會(California Air Resources Board)2023年底發佈的數據，2000到2021年間加州的GDP成長超過六成，但溫室氣體排放總量卻能減量超過20%，人均排放量減量超過25%，單位GDP的排放量減量超過五成，這樣的成果堪稱全球首屈一指，卻仍逃不過極端氣候帶來的厄運。

聯合國指出開發中國家氣候行動在2030年前所需的資金估計達5.8至5.9兆美元，而氣候政策倡議(Climate Policy Initiative)的研究則顯示，在控溫1.5°C的情境下，若無法達到此規模的氣候金融，2100年前導致的災損失與成本將高達1266兆美元。

根據Worldometer的數據資料顯示，全球人口到24年已達81.6億，自00年61.7億增加19.9億，增幅達32.25%。來自燃燒化石能源產生的全球二氧化碳排放量，22年為380.5億噸，較00年的256.2億噸增加129億噸，增幅高達50.35%，而同期世界人口增幅僅29.98%。全球減碳不力，氣候變遷持續加速惡化，使全球暖化已常態性觸及1.5°C，人們看到大規模極端氣候事件的頻率將越來越高。

各界若不能在新冠疫災後，看懂保物種多樣性就是保未來疫苗與藥物以對抗新傳染性病毒；若不能在這場富豪受難的洛杉磯野火後，看懂極端氣候的災損風險與低碳轉型的必要性，何時才要覺醒呢？川普總統上任隨即退出巴黎協定，停止美國各項驅動石油經濟退場的舉措，並不令人意外，國際觀察家認為北美受極端氣候的衝擊仍將持續加劇，因為這已是客觀事實。更多平民百姓受難於氣候事件，何其無辜呀！





偕德彰專欄

2025年不可不知的遺贈稅法課稅新規定

文 / 偕德彰(會計71、德安財富傳承股份有限公司董事長、德安聯合會計師事務所所長)

台灣遺贈稅法在2008年(含)以前，最高邊際稅率為50%(分十級累進稅率，遺產稅率2%~50%；贈與稅率則為4%~50%)；自2009年1月23日馬英九當選總統，全面修改為單一稅率10%，並同時拉高免稅額(遺產稅免稅額新台幣(以下同)1,200萬，贈與稅免稅額220萬)；再至2017年蔡英文當總統又將稅率改為10%、15%、20%，正式再從單一稅率改為三級累進稅率結構。

另依遺產及贈與稅法第12條之1規定，因2025年適用的消費者物價指數已較前次調整的2017年上漲12.42%，達應調整標準，先在2024年針對「遺產稅6大扣除額」及「不計入遺產總額之金額」調高適用，又於2024年11月28日經財政部公告，針對「遺產稅及贈與稅課稅級距金額」，爰依規定調整並適用於2025年發生之繼承或贈與案件。

以下即針對發生繼承或贈與案件適用免稅額、課稅級距金額、不計入遺產總額及各項扣除額之金額，彙整2024年至2025年間之重要變動：

遺產稅				
項目		調整前(2023)	2024案件適用	2025案件適用
免稅額		1,333萬		
不計入遺產總額之金額	被繼承人日常生活必需之器具及用具	89萬		100萬
	被繼承人職業上之工具	50萬		56萬
扣除額	配偶扣除額	493萬		553萬
	直系血親卑親屬扣除額	50萬		56萬
	父母扣除額	123萬		138萬
	重度以上身心障礙特別扣除額	618萬		693萬
	受被繼承人扶養之兄弟姊妹、祖父母扣除額	50萬		56萬
	喪葬費扣除額	123萬		138萬
項目		調整前(2023)	2024案件適用	2025案件適用
課稅級距	10%	遺產淨額5,000萬以下		遺產淨額5621萬以下
	15%	遺產淨額超過5,000萬以下~1億		遺產淨額超過5,621萬~1億1,242萬
	20%	遺產淨額超過1億		遺產淨額超過1億1,242萬

若為2025年發生的繼承案件，被繼承人離世後遺有配偶、已成年子女3人，假設遺產總額1億元，扣除免稅額及遺產扣除額共2,136萬元(即免稅額1,333萬元+配偶扣除額553萬元+直系血親卑親屬扣除額56萬元*3+喪葬費扣除額138萬元)後，遺產淨額為7,808萬，計算遺產稅金額為890.10萬。

遺產稅			
項目	調整前(2023)	2024案件適用	2025案件適用
免稅額	244萬		
課稅級距	10%	贈與淨額2,500萬以下	贈與淨額2,811萬以下
	15%	贈與淨額超過2,500萬-5,000萬	贈與淨額超過2,811萬-5,621萬
	20%	贈與淨額超過5,000萬	贈與淨額超過5,621萬

另外一個值得注意的是，被繼承人死亡前5年內繼承已納遺產稅的財產，依遺產及贈與稅法第16條第10款規定，不計入遺產總額課稅。若被繼承人生前已將該繼承的財產出售，參照財政部2013年3月5日台財稅字第10100247080號函規定，繼承人仍得在被繼承人原繼承財產核課遺產稅的財產價值範圍內，於申報時將該已變更財產狀態的遺產，列為不計入被繼承人遺產總額的財產。

例如：甲君2022年1月10日死亡，繼承人乙君於法定申報期限內申報甲君遺產稅，並全數繳清稅款。乙君繼承其中1筆土地，公告土地現值1,500萬元，嗣於2023年7月1日出售，得款2,500萬元，乙君全數轉為定期存款，2024年10月31日乙君死亡，乙君該筆2,500萬元存款遺產中，課稅方式屬於乙君原繼承土地遺產價值範圍內的1,500萬元，丙君得依遺產及贈與稅法第16條第10款規定，列為不計入乙君遺產總額的財產，剩餘1,000萬元，則應計入乙君的遺產總額課稅。





陳貴端專欄

經濟部補貼台電千億 預算被刪怎麼辦？ 解決台電財務黑洞、 盡速檢討修正能源政策

文 / 逢甲大學 陳貴端教授（曾任職立法院立法諮詢中心及經濟部聘任核四廠興建監督專案小組委員）

預算審查原則：政策性、適法性、效率性；包括預算編列是否能達成政策目標？是否符合法規範？是否允當正確合理不浪費？2025年中央政府總預算，行政院歲出原編列3兆1325億，較去年編列數2兆8818億，多出2507億。首度突破3兆；立院為強化監督職權「專業審查，嚴格把關」，總預算

經審議後減列2.075億，整體歲出預算降為2兆9250億，仍較去年審議後歲出預算2兆8519億，增加731億。總預算刪減2千億，其中最大筆1000億是經濟部撥補台電財務黑洞預算，涉及政策性、適法性及效率性且悠關能源政策電價及確保穩定供電問題，卓揆稱「刪除撥補台電千億元預算，將影響民生用

電的補助，使台電財務結構無法健全」。在野黨稱「拒為錯誤能源政策背書，絕不容許以納稅人的錢為台電買單。」引發「能源政策是不是錯誤？是否應檢討修正？」「造成台電財務黑洞原因為何？是能源政策使然？或台電經營不具效率？」「經濟部撥補台電千億預算被刪怎麼辦？台電能否保證提供充足穩定、

價廉、潔淨電能？」相關問題爭論不休。析論如下：

（一）檢視我國電業發展與能源政策史，前行政院長孫運璿，民國58年接任經濟部長，因應第一次石油危機，油價大漲衝擊經濟。果斷於民國59年決定興建核能一廠，63年興建核二廠，67年興建核三廠，因核能電廠機組大、效率高，供電穩定、成本低，較不受國際能源價格波動影響，成為台電供電系統負荷持續曲線重要基載電力，才能有充足電力及低價電費支援工商業發展，提升經濟競爭力，是台灣經濟發展的舵手，倍受大家肯定懷念。

其後政府不考慮核電優點，執意推動「非核家園」。訂定2025年整體能源政策，能源配比「燃氣50%、燃煤30%、再生能源20%、核電0%」的目標，為達成2025年核電全部除役目標，核四廠建廠因政策搖擺不定「建又停、停又建」，引發啟用是否有安全疑慮及甚多工程訴訟糾紛，103年宣布核四「建好封存」。（核一廠二部機組107年及108年除役，核二廠二部機組110年及112年除役，核三廠二部機組預計113年7月及114年5月除役），接著必須面對核電除

役，能源政策供電系統改以火力發電、燃氣、燃煤為主與淨零排碳目標背道而馳。天然氣機組接收站址、島礁保育及中火空汙問題及綠電（太陽能及風電）進度嚴重落後與南電北送輸配電、儲電、電網等問題均尚未解決，加上全球暖化，冷氣用電需求及台灣對國際減碳承諾，電動汽機車取代燃油車，及台灣經濟發展半導體、AI產業，更助長用電需求速增，已使供電備轉容量率降至10%以下，是否能保證充分供電，讓工商界憂心忡忡。

（二）造成台電財務黑洞原因：台電為配合政府「非核家園能源政策」整個供電系統以高燃料成本之天然氣及煤取代低燃料成本之核能及為發展綠能初期高價收購太陽能及風電與近期俄烏戰及以哈戰爭，燃料價格飆漲，供電成本大幅提升，惟電價費率仍低於供電成本。截至2024年12月底資本額5,800億元、累積虧損高達4,229億，負債比率高達93%（尚未包括核四封存帳列資產3,000億，依國際會計準則應認列損失），財務黑洞已把原資本額，幾乎虧光，瀕臨破產，政府已撥補3000億，仍無法解決台電財務黑洞與保證充分供

電及年年調漲電價、對物價、經濟衝擊及環安問題，靠連年漲電價及政府編預算，增資補貼虧損，財務黑洞是填不滿的，且違反「市場法則」及「使用者付費原則」。當務之急應盡速重新檢討能源政策，近日三三會理事長陳伯豐所稱：就算再補貼2000億台電還是會虧損，電價還是會上漲，基本原因還是「能源政策錯誤」應承認過去錯誤，並發展新型核能發電（SMR），這才是正規作法。總統府國家氣候變遷對策委員會副召集人童子賢亦認為核電可彌補風電太陽能不足，且經濟實惠，相較天然氣，一年可望省下數千億。

建議：一、行政院與應傾聽民意多與立院溝通，解決台電財務黑洞應避免政治干擾，回歸專業領導、專業有效率經營，積極開發新電源，讓電價反映供電成本，有合理報酬，才能永續經營，不能再以納稅人的錢、長期補貼錯誤能源政策所造成台電財務黑洞。二、盡速檢討修正是能源政策，考慮調整供電系統，減少燃氣、燃煤配比，積極開發綠能，遵循「以核養綠」全民公投民意，發展新型小型核電，或讓核二、核三延役或重啟核四。



▲修課同學在農村踏查過程中聚精會神的聆聽職人分享及蒐集數位敘事的素材。

貼近生活與人文肌理的 AI數位教學策略

文 / 曾智義(逢甲大學人文社會學院助理教授)、徐偉傑(逢甲大學文化與社會創新碩士學位學程主任)
圖 / 逢甲大學人文社會學院

AI的快速發展，為人文社會領域的研究和應用提供新的工具和視角，也對既有的人文價值、社會結構乃至於產業帶來衝擊。由於人社院學生通常對於AI、程式設計等數位知識較為陌生，畏懼數位學習，甚至產生焦慮感，為克服此一問題，由人社學院主導的智慧人本場域，希冀透過融入議題式教學法（Issue-Based Teaching Method）的系列課程開設，在貼近其生活日常的脈絡中，引領學生進行跨領域的思考與實踐，其核心策略分述如下。

基於真實世界議題設計教案

首先，以真實世界議題作為學習起點，選擇與學生專業領域或社會現實相關的議題，引起學生共感，提升其學習動機，再運用共同設計（Co-Design）方法，讓來自不同學科的學生共

同規劃，促進跨域對話，確保議題問題具備跨學科探討的價值。其次，課程設計遵循「社會優先、技術接續」的原則設計議題內容，引導學生先行理解情境脈絡、掌握用戶對象、發掘現有行為和困境，再思考如何運用合適的新興科技和技術加以解決。

採用「問題驅動學習」模式促進不同學科領域的知識應用

採用「問題驅動學習」（Problem-Driven Learning, PDL）模式，讓學生從社會需求，或從挑戰既有框架與現行解方出發，透過多元觀點解析問題。在跨系學生組成的團隊合作裡，自然地將來自不同領域的知識融入問題解方設計，此即STEAM教育的跨域整合實踐。例如，透過「AI + 文學」探討AI生成文本的文化意涵，



▲「鄉村永續與數位轉譯」和「地方創生與數位應用」兩門課程，其教研成果獲得教育部數位人文計畫優良獎的肯定。

或藉由「大數據+社會科學」分析社會議題，這類團隊協作模式不僅培養學生的技術能力，也能提升溝通與協作能力，使其更能適應跨領域的工作環境。

數位敘事與數位解方的雙元學習

若干涉及社會需求或地方發展的專題，必須佐以紮實的田野調查，作為解方設計的基礎。在田調過程中，引領學生於複雜的社會現象裡，擇定富含人文關懷的主題，而後運用數位工具（比如StoryMaps）進行具有層級結構的敘事，綜整相關文字、圖片、地圖、影片等多種素材，並融入觀點，呈現具有分析脈絡的調查成果。在此過程中，學生習得田調成果的視覺化呈現，使其成為易於分享、互動、流通和開放共創的數位實作標的。經由前端的數位敘事，得以深入掌握人文肌理，有助於發掘地方發展的痛點或數位協作的需求，繼而運用低成本的弱科技/簡單科技或生成式AI，進行數位解方設計。

引導學生進行跨領域的思考與實踐

最後，結合議題式教學法與設計思考（Design Thinking），經由下述五個步驟，引導學生進行專案開發，包括：透過同理（Empathize）讓

學生理解容易眼見問題的社會脈絡裡存在的應用和挑戰，以問題的感知落差、困境和局限帶出討論、微場域觀察、問題的重要性分析等。而定義問題（Define）可引導學生思考某議題的技術與人文需求，例如AI生成的文學作品是否具有創造性、人文專業如何與AI共創。在創意發想（Ideate）階段，讓學生從不同學科視角提出解方，如語言學專業可分析AI生成文本的語言特徵，而資訊科學專業則可因為理解生成式AI的原理及輔助，從而提出更具創新的未來設計解方。至於原型製作（Prototype），由學生將設計概念轉化為具體的AI應用，俾利從不同角度理解技術應用的實踐、用戶價值與社會影響力。最後進行的多元評量（Multimodal Assessment），可採用學習歷程檔案、專案報告、實作作品等多種方式，評量學生的跨域整合與創新能力。

透過前述議題式教學法的運用，來自不同領域的學生得以循序漸進地熟悉AI數位如何成為豐富生活與解決問題的協作工具。當學生的學習係由其關懷的真實問題驅動，在貼近生活日常的脈絡裡激發投入熱情，學生將能經由問題導向、設計思考、專案實踐等策略，將不同領域的知識轉化為實際應用和創新，展現跨域思維，並落實AI應用的人文關懷。



▲「人本設計與AI創新應用」課程結合議題式教學法與設計思考，先理解人本，再運用AI科技解決跨領域問題。



▲世界經濟論壇—置身事內談新局，春江水暖鴨先知課程期末成果發表大合照。

探索後全球化時代的新形勢： 世界經濟與產業轉型研究中心的教學創新

文 / 葉守禮(創能學院助理教授、世界經濟與產業轉型研究中心主任) · 圖 / 創能學院

後全球化時代的變局

2022年，台積電創辦人張忠謀曾在媒體採訪中語出驚人：「全球化已死。」當時，新冠疫情的封鎖措施與俄烏戰爭的爆發，引發了社會對「逆全球化」的廣泛討論，憂慮自由貿易的退潮。時至今日，學術界對此已有了新的視角。數據顯示，全球貿易的連結與依賴實際上不減反增，更準確的說法是我們正迎來「後全球化時代」(post-globalization)。在這一時代，全球緊密互動依然是基礎，但地緣政治帶來的新變數正重塑區域經濟的格局。

如今川普再度當選，貿易政策動盪加劇，企業風險升高。在此變局下，科技與商業模式須迅速應對，人文素養亦變得關鍵。大學教育需

超越學科界限，以創新與國際視野培養人才。對台灣企業而言，全球布局需要具備跨域與文化洞察力的生力軍，而大學正是培養這類人才的關鍵基地。

世界經濟論壇—置身事內談新局，春江水暖鴨先知

為了培養逢甲大學生的國際視野，創能學院世界經濟與產業轉型研究中心特別開設榮譽課程「世界經濟論壇」。課程由高承恕董事長、魏國彥講座教授、林滿靜執行長和葉守禮主任領銜授課，精心甄選來自全校各科系、學習動機強烈的同學參與。課程採用跨領域學習模式，學生組成小組進行深入討論與報告，並在老師



▲美國選舉開票當日，高承恕董事長與同學分析講解選情。

的密集授課下，在充滿新觀點與新元素的學習環境中，開拓視野，充實年輕人的心胸。

本學期課程副標題十分別具一格——「置身事內談新局，春江水暖鴨先知」，緊扣美國總統大選議題。課程從9月開學開始，涵蓋了從選舉初期的動態，到11月川普勝選後世界局勢的變化。尤其是11月5日的課程，正值美國總統投票日，學生們分享了對選舉結果的預測與觀點，留下了深刻的印象。川普的再一次勝選揭示了美國政治、經濟、社會與文化的深刻變化，也為世界經濟帶來更多的不確定性。雖然課程無法預測未來，但提供了學生更加深入的背景知識，並培養他們以客觀角度評估國際局勢的能力。

世界經濟論壇（英語課程）——時事與生活

不僅如此，榮譽課程「世界經濟論壇」還進一步衍生出專為進階學生設計的英語課程，由高承恕董事長與林滿靜執行長親自授課。此課程的學生皆為修習過「世界經濟論壇」的優秀學員，在已具備基礎國際經濟知識的前提下，進一步提升英語能力與全球視野。課程精選《Financial Times》、《The Economist》、《Bloomberg Businessweek》與《Fortune》等世界頂尖商業刊物作為主要教材，帶領學生深入研讀高品質的國際報導。學生不僅學習掌握

最新的國際經濟趨勢，還透過報導內容拓展對歷史、地理與多元文化的理解。

世界經濟：台灣社會與產業專題

修習創能學院世界經濟與產業轉型研究中心課程的學生，普遍培養了自信與自主學習能力。今年，他們更主動申請通識中心自主課程「世界經濟：台灣社會與產業專題」，以讀書會形式研讀陳添枝教授的《越過中度所得陷阱的台灣經濟1990～2020》，並從不同學科視角探討台灣經濟與產業發展趨勢。透過不同學科背景的角度，他們深入討論了近年來台灣經濟環境與產業發展的趨勢。

在獲得豐碩收穫後，同學們進一步展開了獨立研究，利用政府公開數據，分析台灣的國際貿易、資通訊產業、傳統產業及農業產業的最新變化。他們還針對美中貿易戰與人工智慧浪潮對台灣經濟的影響進行了深度探討。

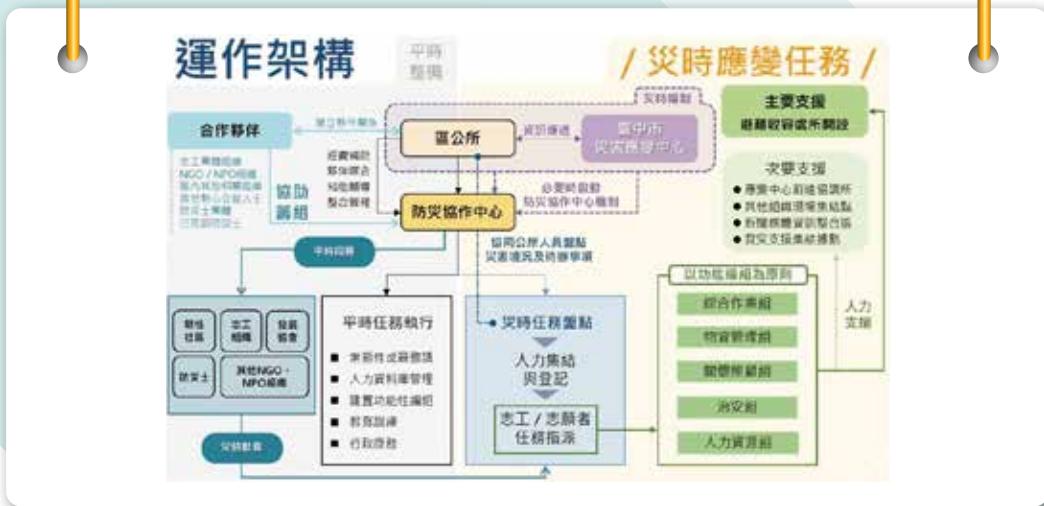
這些課程帶給學生的，不僅是靜態的知識，更是後全球化時代不可或缺的能力——包括活躍的好奇心、獨立思考的能力與團隊協作的素養。面對全球經濟重組與產業快速變革的挑戰，大學教育也必須積極應對，為學生提供跨學科的學習平台與實踐機會，培養具備全球視野與創新思維的人才，才能讓他們在複雜多變的未來中游刃有餘，成為引領時代的中堅力量。



▲世界經濟論壇（英語課程）——時事與生活上課花絮。

智慧防災、智慧營建 與韌性國土的前瞻發展

文·圖 / 逢甲大學營建及防災研究中心



▲防災協作中心平時災時運作架構圖。

逢甲大學營建及防災研究中心（以下簡稱中心）成立於1999年，以跨領域整合為核心，致力於國土防災及生態保育的研究及應用。隨著台灣面臨地震、颱風及氣候變遷等挑戰，中心結合土木、水利、空間資訊及智慧科技等專業，積極發展「智慧防災」、「智慧營建」及「韌性國土」三大核心項目，並引入新興科技，勾勒未來中長期發展的藍圖。

智慧防災：從預防到應變的全方位管理

中心在智慧防災領域專注於減災、整備、應變及復原四大環節，透過物聯網（IoT）、無人機（UAV）及大數據分析等技術，實現精準的災害監測與風險評估。例如，中心參與台中市「強韌台灣計畫」，協助推動【防災協作中心】、兵棋推演、災害演習及教育訓練，從事前防災到事後復原，全方位強化地方韌性。此外，中

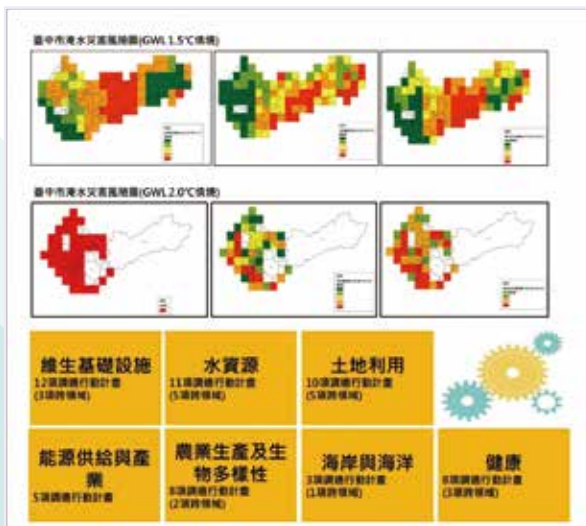


▲MR數位孿生城市。

中心亦以新一代水文水理演算法進行水資源模擬，為城市防洪及災害管理提供關鍵支持。

智慧營建：推動營造業的數位轉型

在智慧營建方面，中心運用建築資訊模型（BIM）及AI技術提升建設效率與品質，並強調工程安全及環境保護。例如，透過易損性分析技術進行震後建築損害及道路崩塌的精準評估，協助災後重建計畫規劃。此外，中心逐步導入AI-IoT技術，實現數位孿生(Digital Twin)，為營建項目提供從設計到維護的全生命周期管理。



▲風險災害與氣候變遷調適策略。

韌性國土：應對氣候變遷的永續發展之道

中心近年來積極協助地方政府推動「氣候變遷調適執行方案」，涵蓋水資源、土地利用、農業生產及生物多樣性等關鍵領域。例如，在台中市，中心支持制定針對水資源與土地利用的調適策略，推動農地利用效率提升與生態系統恢復，確保未來的糧食安全與生態平衡。同時，中心亦以數據分析與情境模擬方法，為地方社區設計具體的調適行動，包括基礎設施強化、社區資源整合及教育宣導等措施。

中長期目標：引入新興科技，打造國際級研究中心

中心未來的中長期發展目標聚焦於三大技術領域：

通訊發展類：應用5G技術與物聯網，推動遠距臨場及智能監測服務，提升通訊效率並支援智慧防災及營建需求。

智慧管理與應用類：開發數位孿生（Digital Twin）技術，實現城市與集水區的全面數位化管理，並透過數據整合與分析提升決策效率，支持氣候調適與智慧城市建設。

軟體發展類：專注於人工智慧（AI）與深度學習，提升數據處理效率，實現崩塌預測、符號等級融合模型的開發，助力國土規劃與應對氣候變遷的策略設計。

中心主任連惠邦教授表示，未來將持續深化多領域技術整合與創新，為台灣乃至全球的國土安全與生態永續貢獻智慧與力量。逢甲大學營建及防災研究中心以科技驅動進步，致力於打造更安全、更智慧的未來。



▲「料理小達人」活動，製作書屋食譜的餐點。



▲班級讀書會。

書香滿校園

逢甲建築與馬那邦81書屋的奇幻之旅

文·圖 / 苗栗縣東興國小陳亭儒校長

在苗栗縣大湖鄉東興國小的校園一隅，一座充滿書香的小書屋靜靜地矗立，它不僅是一間閱讀的空間，更是學校孩子們心靈探索的天地。這座小書屋的誕生，源於逢甲大學黎淑婷副校長、蔡榮琮秘書長號召建築系81級校友的慷慨捐贈，他們以愛心和關懷，為馬那邦的孩子們搭建了一座通往知識與夢想的橋樑。而這座書屋，原本是一間廢棄的廁所！透過校友們的資助與巧思改建，它化身為今日的「馬那邦81書屋」，裝載著無數學習與成長的夢想。用這篇文章，向逢甲的學長姐們致上最深的感謝，並分享我們如何在這座書屋裡，開展一場場豐富且充滿歡笑的學習旅程。

知識的燈塔，點亮孩子的學習熱情

馬那邦81書屋的空間雖然不大，卻擁有獨特的學習環境。這裡不僅是閱讀的空間，還設有烤箱與烹飪區，讓孩子們能在書香與料理的結合中學習與成長，學校的每個班級都喜歡來書屋學習。



▲多肉植栽綻放美麗樣貌。

六甲的「換我當老師」孩子們在小書屋中搖身一變成為小老師，選擇一本自己喜愛的書，準備講解內容並設計小測驗，讓同學們一起參與。這樣的學習不僅提升了孩子們的表達能力，也讓他們更加深入理解書籍內容。

五甲的「來場快樂的桌遊」書籍不僅限於閱讀，還能轉化為實際的遊戲！小書屋裡，孩子們從書中學習策略與邏輯推理，並結合桌遊設計，創造出屬於自己的閱讀桌遊，不僅提升學習樂趣，也加深了團隊合作的能力。

四甲班的「草莓創意料理小達人」小書屋裡的食譜書與農業書籍，成為孩子們創意料理的靈感來源。他們在閱讀後設計出屬於自己的草



▲「換我當老師」班級讀書活動。

莓特色料理，從食材搭配到擺盤創意，處處展現出孩子們的巧思。

三甲的「分享的收穫」閱讀不僅是吸收，更是分享的過程。三甲班的孩子們每月選讀一本書，並在小書屋舉行讀書會，分享心得與收穫，讓閱讀變得更加有深度與溫度。

二甲的「大家一起學時鐘」時間管理是學習的重要能力之一，在小書屋中，孩子們透過閱讀時間相關的書籍，搭配互動教具與實際操作，學習如何看時鐘、規劃時間，讓學習變得更加生動有趣。

一甲的「班級讀書會」低年級的孩子們最喜歡到小書屋進行讀書會，透過繪本閱讀進行情境演繹，老師帶領他們用戲劇方式呈現故事，並在討論後延伸出創作活動，激發孩子們的想像力與表達力。

幼兒園的「學習樂」幼兒園的孩子們在小書屋中觸摸書探索世界，他們用畫筆記錄自己的故事，將書籍的內容轉化為生活經驗，讓閱讀變得更加親近。

綠意與知識的結合—多肉盆栽全校活動

除了各班的多元學習故事，學校還舉辦了「多肉盆栽」的全校性課程，孩子們透過書籍學習植物生長的知識，親手種植並照顧自己的盆栽，將閱讀與生活結合，體驗知識帶來的實踐樂趣。更令人驚喜的是，孩子們運用教育部數位學習深耕課程中的教學模組，為多肉植物設計了一套自動澆灌系統！這個系統能在適合的時機提

知識饗宴專欄

供水分，確保多肉植物能健康茁壯地生長，讓書屋旁的多肉區綻放出充滿生命力的綠意。

社區參與，共享閱讀與學習的樂趣

馬那邦81書屋不僅是學校內部的學習空間，也成為社區村民共同參與的場域。運動會時，社區村民們進入書屋參觀、打卡，親身感受這個由逢甲校友捐贈、由學校與孩子們共同打造的知識角落。不僅增強了學校與社區的連結，也讓村民們見證孩子們的學習成果，進一步支持教育發展。

書屋不只是書屋，而是夢想的起點

馬那邦81書屋不僅提供閱讀場域，更成為了學校學習活動的核心基地，孩子們在這裡閱讀、思考、創造、分享，培養獨立學習的能力，也激發了對知識的熱愛。

這一切的美好，都來自逢甲81級校友們的善念循環。我們由衷感謝這份無私的愛心，它不僅改變了我們的學習環境，更影響著孩子們的成長與未來。這座小書屋，將持續見證一個個學習的故事，陪伴孩子們在生命的海洋裡航行，讓知識的燈塔照亮每一個孩子的奇幻旅程！



▲綠意與知識結合全校活動「多肉傳情」。



台北市校友會第18屆第二次會員大會暨新春團拜

共善大好春雨志業 永不止息的逢甲情

文 / 陳書芸 · 攝影 / 方坤森(會計84)

台北市校友會第18屆第二次會員大會暨新春團拜於2月15日假台北典華會館舉行，報告2025活動計畫與年度預算。歷年來台北校友會團拜都是由20幾個系友會、聯誼會認桌，並且桌次採用公開抽籤，今年桌次共50桌，節目也是由系友會、聯誼會主動報名安排，各單位賣力演出表演精彩。

新春團拜活動在逢甲大學筆路藍縷的創校，到如今共善樓即將落成的紀錄回顧影片拉開序幕。逢甲大學始終秉持用心辦學，是因相信教育能翻轉人的生命與機會。透過影片的回顧，讓學長姐們再次感受到逢甲情的難能可貴，一步一腳印都是屬於我們的回憶，並齊唱校歌致敬。

首先由張財源會長向學長姐拜年，他提到2025年是「共善新學」的一年，共善樓的落成象徵母校邁入新階段，邀請校友共同見證這歷史時刻。他以蛇年「蛻變成長」的寓意，勉勵大家拋開過去的不順，迎接更好的自己。並感謝籌備團隊精心安排豐富節目，祝福大家「金



▲台北市校友會第18屆第二次會員大會會務報告。

蛇脫殼迎新春，財源廣進滾滾來！」

母校王葳校長表示，2月16日是逢甲大學創校63年來的重要時刻，共善樓即將落成，邀請校友回母校見證這歷史性的一刻。台北市校友會成立50多年，長期支持母校，關懷學弟妹，舉辦各類活動凝聚情誼。值此新春，祝福大家萬事如意。校友總會李明和總會長也勉勵校友們攜手共進，讓逢甲精神在各地發光發熱。他強調台北市校友會是所有校友會發展的典範，



校友聯誼專欄

- ◀ 張財源會長頒發23位卸任系友會、聯誼會會長禮品，感謝他們任內的付出。
- ▼ 學長姊精心預備表演節目，共享新春歡樂時光。



並祝福大家在「蛻變之年」迎向美好未來，新年「蛇」麼都好！

去年眾所引頸期盼的台北市校友會在2024年的校友總會才藝表演競賽榮獲冠軍的作品表演—音樂舞台「我愛逢甲，穿越逢甲時空膠囊」是一個集結台北校友、歌唱、舞台劇編劇、舞蹈等多項表演能力而成的精彩舞台劇。講述早期台灣僅有十所大學的錄取率，經過競爭激烈才得以進入就讀大學的年代，放榜、求學、畢業到進入社會發展，所經歷的重要時刻，引起校友集體回憶的共鳴。短短十幾分鐘的演出，讓現場目不轉睛。

舞台劇落幕，餐會開始，張財源會長頒發23位卸任系友會、聯誼會會長禮品，感謝他們任內的付出。餐敘持續進行伴隨許多精彩表演登場，

讓與會校友共享歡樂時光。逢友合唱團帶來動人演唱，選曲《城裡的月光》與《嘆仔聲加催落》，為現場增添溫馨氛圍。台北校友會歌唱班則精選經典懷舊八點檔主題曲，喚起大家的美好回憶；財金風保&EMBA聯隊帶來「拜訪春天」舞蹈展現活力。會計系友會與合經系友會分別帶來合唱表演，其中合經系友會選唱《跟往事乾杯》，感動全場。萬里山社則帶動全場唱跳APT，更現場邀請王葳校長登台舞動，將氣氛炒到最高點。日文班精心準備歌舞表演，帶來三首溫文儒雅的日語歌曲，贏得觀眾熱烈掌聲。本次新春團拜在歡笑與祝福中圓滿落幕，展現校友會的凝聚力與活力，為新的一年揭開美好序幕。



▲上百位逢甲校友及貴賓齊聚一堂，第七屆第一次會員大會圓滿成功。

彰化縣逢甲大學校友會校友會

第七屆第一次會員大會 圓滿成功

文·攝影 / 洪富林 (土木88)

籌備近半年的大會終於在11/12當天順利舉辦，在主題曲《牽阮的手》中揭開序幕，郭正沛理事長、黃國書監事長、陳坤信財務長、洪富林秘書長及理監事幹部們場內場外忙著迎接會員及來自全國各地的校友及貴賓。本次大會吸引了來自台北、桃園、新竹、苗栗、南投、雲林、台南、高雄等校友會及二六會、各系系友會會長們，還有EMBA學術發展基金會黃駿霖董事長等嘉賓均共襄盛舉，熱鬧無比。台中

市校友會由林育信理事長及林富傢輔導理事長動員兩桌到場祝賀。特別要感謝李明和總會長及賴俊銘秘書長專程從金門校友會活動趕赴會場。我們敬愛的母校大家長王葳校長、高董事長也到場加油打氣，展現逢甲人的熱忱與凝聚力。

正因為郭會長是傑出校友，也發起傑出校友回娘家，張山明名譽總會長、弘道老人福利基金會林依瑩董事、森田藥粧周旻昇總經理、林慶隆前審計長...等齊聚一堂。印象深刻

的是在共善興學影片中，回顧逢甲大學創校的筆路藍縷，看到歷任校長們的用心經營，才有現在的成就。再往後看到共善樓的即將落成，心中滿是期待。對全體校友而言，這些點滴讓彼此深刻地體驗到無論我們走得多遠，逢甲的情誼始終在心中。我們將持續發揚共善精神，共創美好未來！

響應校友總會「公益心，逢甲情」攜手傳愛，我們特選在地的弱勢團體「肯納兒烘焙坊」，購買手工餅乾當作伴手禮。也邀請林依瑩傑出校友分



◀高承恕董事長感謝歷任校長們的用心經營，也勉勵持續發揚共善精神，共創美好未來！

校友聯誼專欄



▲郭正沛會長頒發理監事當選證書。



▲李明和總會長授旗予郭正沛會長，大旗揮舞，會運昌隆。

享關懷弱勢族群推廣經驗。

會場氣氛就在李明和總會長授旗予郭正沛會長時達到最高點。餐會的重頭戲一為彰化校友會慶生的大蛋糕登場時，代表王惠美縣長出席的王玟升參議（亦是校友）意外成為驚喜壽星。另一位校友彰化縣工策會洪榮章總幹事，也在百忙中到場與各位校友同樂。陳亮星輔導會長夫人、邱創進榮譽會長喜見此份盛況。

大會尾聲，全體理監事們上台合唱《朋友》，「一句話，一輩子，一生情，一杯酒。」這首歌成為校友會情誼的最佳註腳，讓會員大會畫龍點睛、圓滿成功！由衷感謝全體理監事們這段時間以來全力投入與鼎力相助。尤其首次攜手舉辦活動，便能獲得如此令人滿意的成果，實在是很感動！

後記：老幹新枝 文 / 陳亮星(曾國忠輔導會長夫人)

等了五年，心心念念終於成真。當天看著彰化逢甲校友會在秘書長富林的號召下，南北全台各路校友，13桌人齊聚員林食觀天下會館，同學會開鑼。

謝謝老天成全這份因緣。因著感恩國忠學長這一期生命的守護，他匆匆留下彰化逢甲校友會會長的位子無奈的離開我們，但我不願見到人走茶涼。我傾聽來自宇宙網路的訊息，相信校友會會長一定可以後繼有人，我當使命必達。家跟學校是影響一個人成長最深的根。牢牢不可思議的逢甲樹根，讓我們感受到如今能老樹逢春，這不是平常的事，這是有受到特別的祝福。

感謝學校校友會先找到洪富林秘書長願意站出來相挺，才有才有傑出校友弘裕紡織總經理，郭正沛學長一時心軟就被我們勸說上任。逢甲校友會會長是要有肯擔當的肩膀才能挑起重任，因母校理想很大，校友會心之所向是共善大好春風化雨的大愛之路。但其實大愛讓人得以自由，人生豐盛。然這是修行的祕密，我現在天天練習。先生不在地球了，他要我自己的路自己要走好。

我今天帶著兒子來尋根，參加第七屆逢甲校友會的復會大團聚，我們一起上路，一切感恩。

SIMURGH

比你想的更舒適

女版學院風POLO衫 #P20012

男版學院風POLO衫 #P20011



吸濕排汗

透氣舒爽

極密布料

不易起皺

省時快乾

抗汗

多色

購物商城



LINE官方



實體櫃位

新光三越-台北
信義新天地A11 3F
台北市信義區松壽路9號

徵信錄

戶名：台北市逢甲大學校友會

郵政劃撥帳號：15298571

銀行帳號：華南銀行信維分行149100097592

銀行帳號：台北市第五信用合作社大安分社104-0063110974380

114年1~2月會員年費及會務捐款

逢甲人月刊贊助發行					會員年費					會員年費				
地區別	系別	年屆	姓名	金額	地區別	系別	年屆	姓名	金額	地區別	系別	年屆	姓名	金額
台北市	企管	59	郭麗群	10,000	台北市	財稅	79	周惠玲	1,000	台北市	會計	73	王錦川	1,000
台中市	EMBA高階	103	廖麗凌	20,000	桃園市	會計	68	陳龍源	1,000	台北市	會計	76	陳儷文	1,000
台中市	企管	55	謝京華	3,000	台北市	財稅	65	徐秋淑	1,000	台北市	經管	96	陳明男	1,000
尊榮會員(15年)					台北市	會計	79	黃琮懿	1,000	台北市	國貿	73	陳偉顯	1,000
地區別	系別	年屆	姓名	金額	台北市	交管	79	魯成俊	1,000	台北市	會計	73	戴學庸	1,000
台北市	環科研	94	許銘嘉	10,000	台北市	土木	94	李怡慧	1,000	台北市校友會會務捐款				
會員年費					台北市	資工	81	黃啟峰	1,000	地區別	系別	年屆	姓名	金額
地區別	系別	年屆	姓名	金額	台北市	會計	84	李姿瑛	1,000	台北市	保險	69	張財源	60,000
台北市	土木	96	詹勳勳	1,000	台北市	會計	84	李鴻源	1,000	台北市	建築	72	蘇家新	15,000
台北市	土木	95	黃飛發	1,000	台北市	會計	84	柴穗漣	1,000	台北市	電機	74	何明輝	3,000
台北市	資訊	62	陳茂榮	1,000	台北市	會計	84	陳錫甯	1,000	USR捐款				
台北市	土木	91	鍾玉鉉	1,000	台北市	會計	76	方麗櫻	1,000	地區別	系別	年屆	姓名	金額
台北市	水利	63	陳明焜	1,000	台北市	交管	74	陳吉隆	1,000	北區財金風保系友會 10,000				
桃園市	環科	83	方敏穎	1,000	台北市	資工	71	葉亞寧	1,000	北區金融校友聯誼會 10,000				
台北市	土木	91	魏嘉蓉	1,000	桃園市	工工	77	王木盛	1,000	台北市	銀保	68	賴文堂	10,000
新北市	資工	84	陳裕禎	1,000	台北市	工工	67	劉陽明	1,000	台北市校友會會館重建基金				
桃園市	國貿	85	許光昇	1,000	台北市	經濟	67	游家麟	1,000	地區別	系別	年屆	姓名	金額
桃園市	國貿	69	樓穎華	1,000	台北市	會計	73	陳清芬	1,000	台北市	紡織研	90	呂紹良	5,000
台北市	國貿	75	尤自治	1,000	台北市	會計	73	吳儷岑	1,000					



謝謝學長姊們的熱情贊助!

廣告贊助櫥窗名錄



#衛生安心 #品質把關 #麵的100種可能 #百變麵體 #快速上桌

松園急速冷凍麵

MATSUZONO FROZEN NOODLES

中部唯一投資IQF急速冷凍設備

松園代客
服務項目

- 客製開發
- 經銷代理
- 代工生產
- 品牌合作



Q彈：真空攪拌

讓麵糰在負壓下攪拌，提高麵糰的吸水率，讓麵的口感更加Q彈。



緊實：5道壓延

將麵皮透過多道壓延技術，反覆壓延成更緊實彈性的麵皮。



風味：熟成30分鐘

增加時間讓麵皮充分休息，使麵條的質地和口感更具風味。



嚼勁：擺折

將麵皮雙向延伸，讓麵皮最大化的產生筋性，口感更有嚼勁。

冷凍熟麵

烏龍麵



冷凍油麵



細烏凍



熟拉麵



中華麵



寬扁麵



小蝴蝶波浪麵



*天然抹茶
抹茶細烏龍



*天然色素
粉櫻細烏龍



冷凍生麵

生拉麵



低GI麵



細白麵



中太拉麵



波浪麵



*刀削麵
紅藜麥麵



*台灣、日本蕎麥粉
蕎麥麵



中華炒麵



*綠藻麵粉、杜蘭麵粉
綠藻雞冠義大利麵



松園食品股份有限公司
MATSUZONO CO., LTD.

台中市龍井區台西南路250號3F
 客服專線：04-2630-0983
 信箱：matsu8042@gmail.com

