

逢甲人

370月刊



教育界最高殊榮
李秉乾特聘講座教授
榮獲112年度師鐸獎

逢甲大學人社學院院長兼通識教育中心主任 何寄澎

通識教育來自人文本質

博雅、全人教育發展
追求知識啟發與社會關懷

掌握優勢與市場利基點

無糖餅乾開啟有機產品與市場

高科技思維經營瀝青工程

點仔膠研發競爭力創造藍海

李坤芳

餐御宴食品 總經理

郭晉宏

永鏢工業 董事長

麗明營造集團

麗明四季

the
FLOW



3D模擬圖僅供參考，依合約書內容為主。

單元二——龍富十五路
3·4房——51·57坪

預約鑑賞 | 04 2255 6632

1滴有感 黃金撫紋配方

您的回春時光機

12%

菸鹼醯胺



10%

AJIDEW®
NL-50

12%菸鹼醯胺胜肽撫紋精華30ml / 10%保濕因子玻尿酸精華30ml

全台通路販售中・最新活動請洽官方網站

watsons 屈臣氏

COSMED 康是美

POYA 寶雅

momo 購物網 PChome 24h 購物 蝦皮購物

Dr. Morita
森田藥粧®



官方網站Wed.



官方FB粉絲團

沃荷 | 平價時尚精品沙發



LEATHER SOFA

1744 一字型全牛皮3電動沙發

www.c-h-c.com.tw



NT\$88,000

牛皮為天然素材，顏色以
實品為準。

- 頭枕皆可調整高度
- 歐洲認證全牛皮材質
- 時尚造型扶手
- 腳踏皆可電動調整角度

洲際店
台中市崇德路三段902號
TEL/04-24226777

文心店
台中市文心路三段426號
TEL/04-23118835

公益店
台中市文心路一段473號
TEL/04-22511233

沃荷專賣
台中市北屯區環中路一段728號
TEL/04-2422-9968

SKECHERS
HANDS FREE
Slip-ins
瞬穿 舒適科技

INTRODUCING

無需彎腰。
無需動手。
沒開玩笑。



隨穿隨走

全新瞬穿舒適科技 **Slip-ins**，
讓穿鞋變得如此簡單，讓您無需
彎腰，無需拉扯動手，省去麻煩

獨家專利後套™ 穩穩鎖定腳跟！



不必再彎腰

再也不需動手
就能穿上鞋子



官方網站



購物商城

代言人
任容萱

SKECHERS



SKECHERS TAIWAN



SIMURGH

男女適穿

防蚊涼感抗UV連帽外套

夜黑/牙白/冷灰/深海藍/蜜粉/水晶藍



極致防潑水



舒適可呼吸



持久型涼感



頂級防曬



紗線防蚊技術



彈性極佳



極密布料

購物商城



LINE官方





中元福箱

超值價399元/箱

商品價值500-540元 *數量有限 售完為止

家戶版(7/26起販售)

(隨選商品13-17個)



歡樂版(7/12起販售)

(隨選商品12個)



加碼2

購買福箱

贈FamilyMart Collection

原價600元

系列保健品(乙瓶)

B群錠/益生菌膠囊/金盞花葉黃素膠囊/蔓越莓益生菌膠囊/活力高纖錠/接骨木莓複方膠囊(任選1)



送完為止

加碼1

隨箱贈精美小禮乙份



加碼3



抽Škoda Scala 1.5豪華菁英版/乙台

(價值103.9萬)



抽獎趣掃我看更多



中元福箱掃我看更多

教育界最高殊榮

李秉乾特聘講座教授 榮獲112年度師鐸獎

文・圖 / 轉載逢甲大學秘書處

教育部7月18日公布師鐸獎獲獎名單，本校李秉乾特聘講座榮獲112年度師鐸獎，將於9月25日在陽明山中山樓接受表揚。李特聘講座於2022年榮獲中華民國管理科學學會頒發「李國鼎管理獎章」，是逢甲第一位因治校管理績效獲此殊榮的校長，而今更榮獲教育界最高殊榮—師鐸獎，再次對其持續不懈的教育奉獻及傑出成就給予高度肯定。

李秉乾特聘講座在逢甲大學服務近30年，歷任系主任、院長、教務長、副校長到接任校長，行政資歷完整豐富。在校長任期內，帶領逢甲大學教職員工用心辦學屢屢獲獎，無論在「企業最愛大學生」、「大學校長互評」、「最佳大學排行榜」與「USR大學社會責任」等相關調查，逢甲不管在企業評價、學生表現、大學排名表現都非常傑出，一路躍升成為私立綜合大學許多榜單上的冠軍，榮獲最受各大學校長肯定的私校校長冠軍，更被媒體讚譽為：「是其他大學校長公認可敬的對手、行家中的行家」，深獲政府、社會、友校和企業的高度肯定與認同。

同理學生的困境與需求，努力建構支持性的學習環境

因父親早逝，由母親獨力培育三位子女，即使生活艱辛，仍堅持讓他們接受良好的教育。自成功大學畢業進入台大碩士班，碩班畢業後透過工作及申請獎學金，獲得赴美進修機會。在美國就讀博士班期間，因在母親重病而毅然中斷學習，返台照顧母親，並於母親病況穩定後，再帶著母親赴美完成博士學位。這段學習歷程對於李特聘



▲李秉乾特聘講座榮獲教育界最高殊榮—師鐸獎。

講座堅持以學生為本的教育理念有極大影響。李講座深信教育是改變人生的力量，由於曾經歷學習的艱辛，也了解每個學生的背景和處境都不盡相同，近30年的教職工作，他總能以同理與關懷，努力建構支持性的學習環境，鼓勵學生們勇敢嘗試，相信自己的能力，發揮最大潛能。

「讓學生眼神燃起自信」是教育最重要的任務

李講座回想「從1994年到逢甲大學任教，總感覺學生們少了點自信，但這幾年努力投入校內教學創新，導入與國際接軌的教育模式，啟動了教學法翻轉，親眼見證我們的學生眼神不一樣了。我看見他們的主動性提升，知道自己想完成的目標，而啟發學生產生這樣的轉變，就是大學最重要的任務。」學生畢業後在進入職場後優異表現，使逢甲連年獲企業最愛大學生的肯定，啟發學生產生這樣的轉變，就是大學最重要的任務。



◀在校長任內，帶領逢甲大學教職員工用心辦學屢獲獲獎，深獲政府、社會、友校和企業的高度肯定與認同。



▲教育是具影響力且須全力以赴的工作，學生才是大學存在最重要的價值，為國家培育人才是李秉乾特聘講座從事教育的初衷，亦是終身職志。

台灣有近七成學生就讀私立大學，期待更多私立大學優秀教師能獲肯定

李講座對教育有極高熱忱，2004年接任教務長，教育部啟動教學卓越計畫，他帶領團隊在年假期間不眠不休努力下，提出「e三五教學卓越計畫」，並獲教育部8,000萬元補助。當年全國僅有11所大學入選，也是逢甲大學創新教學的重要開端。教育部將教學卓越計畫列為高教發展重點計畫長達13年，李講座傾注心力實踐逢甲教學政策，致力提升學生學習動機，而最令他感動，是有許多對教育充滿熱情、教學經驗豐富且具備專業知識的優秀教師與他並肩同行，努力引導學生提升學術視野，激發學習動

力，期待社會能夠更重視私立大學對國家發展的高度貢獻，肯定優秀教師的價值，激勵教師提升教研質量，進而培養更多高教人才。

以教育為終身職志，期待逢甲大學更上層樓

大學最主要的任務是教育學生，若排除這項，其實與研究機構就沒有差別。大學如何培養人才、解決學用落差？

李講座認為逢甲大學之所以能夠一再獲得肯定，是由於逢甲始終「以學生為核心，以教學為本務」，有明確的教育理念可以依循，更重要的是，董事會對學校的信任與全力的支持，整體前進的方向和目標是一致的，所以逢甲大學發展的步伐只有加快沒有停歇，教育的投資也從不觀望和退縮。

李講座表示，「教育是具影響力且須全力以赴的工作，學生才是大學存在最重要的價值，為國家培育人才是我從事教育的初衷，亦是終身職志。此次能在少數私立大學中獲得肯定，是每位逢甲人共同努力的成果。」每所大學都是可敬、值得佩服與學習的夥伴，但需要挑戰和超越的對象永遠是自己，期許在未來每一年都能看到更成熟、更優質的逢甲大學。他也要將這份榮耀獻給他的母親、以及每一位逢甲人。

迎向大電商時代打造OMO體驗新商機

雲端整合平台 X 加值整合服務 X 數位行銷服務



電商該上雲？
AWS台灣雲端高峰會 有解方
馬上掃描看詳情

SYSTEMEX

www.systemex.com

精誠資訊股份有限公司

114 台北市內湖區瑞光路318號

台北總公司 陳先生 T+02-77201888 ext.7215

E-mail : jerrychen@systemex.com



名稱	規格	品名	尺寸(cm)
3孔夾	A4	648DS	31x26.5x背寬3cm
4孔夾	A4	649DS	31x26.5x背寬3cm
大3孔夾	A4	658DS	32.2x28x背寬4cm
大4孔夾	A4	659DS	32.2x28x背寬4cm

孔夾補充內頁介紹



TI11-1321
專利商品

多用孔U型夾

- 可適用2、3、4、30孔的檔案夾。
- 收納張數可達30張以上，收納內容不需排序，一段時間才需拿出來整理，應用於月結單、差旅單、發票...等各式帳單表單。



FX-11-10-49
創意商品

商業資料簿

- 入數分10/20/30頁，每頁可正反面放置，適用瀏覽專案、企劃，小組會議，可放回孔夾收納備查。
- 可適用2、3、4孔的檔案夾。
- 另有封面附名片袋資料簿，方便簡報、自我宣傳...等。



TI11-1312
常見標準品

上入資料袋

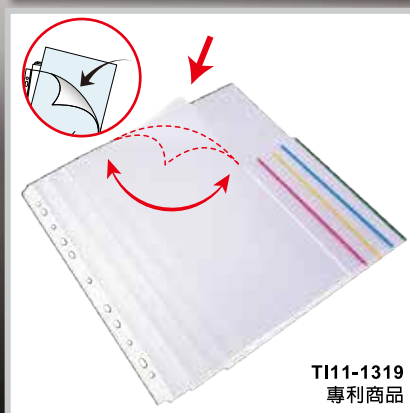
- 厚度從0.03~0.14mm皆有生產，符合全面性使用，收納資料輕薄少可使用最經濟的0.03mm資料袋，如收納內容較多、較重，建議使用0.06mm以上資料袋。厚度有0.03、0.045、0.05、0.06、0.07、0.08、0.1、0.12、0.14(mm)



TI29-07100
專利商品

側入資料袋

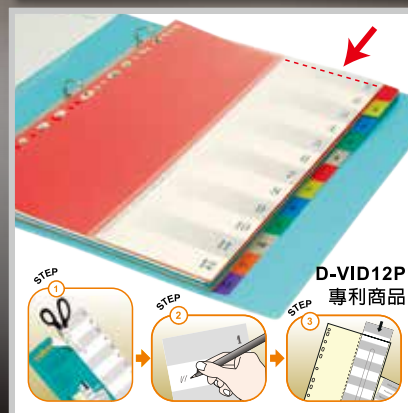
- 適合常需移動的工作者，資料由內側開口放入，翻頁順暢，移動過程不會有資料掉落問題，應用於多會議工作者、音樂班學員...等。
- 可適用2、3、4、30孔的檔案夾。



TI11-1319
專利商品

大開口資料袋

- 厚度加厚為0.08mm，比一般資料袋厚度多1倍，右上角大開口設計，抽取資料便利。
- 邊條刷色設計，可依收納目的分類資料，一物多用。
- 可適用2、3、4孔的檔案夾。



D-VID12P
專利商品

分段卡

- 懶人收納法，為節省空間一孔夾多用途，孔夾內加分段卡，依分類目的分為5、10、12段，在同一本孔夾內達到多樣收納目的。
- 目錄紙卡可以對半撕開插入塑膠封面，防水防髒，延長使用壽命。

逢甲人月刊第370期總號第518號

中華民國63年1月創刊

中華民國112年8月1日出版

名譽發行人：王歲

發行人：李明和

名譽社長：謝振裕

社長：張財源

最高顧問：劉憲同 張山明 劉招明 曾永權 施鵬賢

社務委員：楊士霆 張朝舜 何正新 戴美玉 高志銘 林富傢

施明海 方清居 張浩 王錦機 林接枝 何佩舉

謝光富 歐欣瑀 黃明太 洪定國 劉文祥 劉國邦

張家駿 李英蘭 許瑞源 賴俊銘

總編輯：賴文堂

副總編輯：黃輝慶 陳韋佐 張國竑 吳芳君 王振能

編輯委員：丁培元 王欣 周純堂 呂紹良 邱瑞利 張政文

王基順 高福源 田方城 林慶隆 翁登財 陳正雄

張立義 崔昇祥 鍾士奇 方敏穎 陶鑫文 柯閔鐘

執行編輯：陳書芸

資深顧問：楊民賢 沈振源 吳順勝 林廷祥 林昇璋 孫慶餘

張綉梅 張麗華 郭麗群 盧壯智 戚雅各 偕德彰

陳蓓蓓 游永全 黃玉雲 黃何文 潘文輝 劉延村

錢秋華 蔡練生 顧振森 王祖森 王文聰 林盟或

何國祥 邱伯達 尤正賢 歐陽立民

廣告總監：賴文堂

封面標題題字：蕭世瓊

社址：台北市復興南路二段65號12樓之5

郵撥帳號：15298571

戶名：台北市逢甲大學校友會

電話：(02)2708-3427傳真：(02)2754-8571

網址：http://www.fcuaa.org.tw

E-mail：fengchia@ms22.hinet.net

設計印刷：浩璋行銷管理顧問公司

E-mail：iahohoa@ms42.hinet.net

行政院新聞局出版事業登記證局版台字第8965號

中華郵政北台字第2258號登記為雜誌類

焦點報導

04 教育界最高殊榮

李秉乾特聘講座教授榮獲112年度師鐸獎 ◎秘書處

人物專訪

12 專訪逢甲大學通識教育中心 何寄澎中心主任

通識教育是博雅、全人教育

著重人文精神的闡揚

◎陳書芸

16 專訪優秀校友永鏗工業 郭晉宏董事長

點仔膠的極致：高科技鋪路

研發競爭力 創造瀝青藍海

◎陳書芸

20 專訪優秀校友餐御宴食品 李坤芳總經理

選擇健康、有機、簡單

讓餅乾吃起來無負擔

◎陳書芸

許士軍大師專欄

24 欲求變革 組織先行

◎許士軍

郭于誠醫師專欄

26 你用什麼來當作選擇的標準？

◎郭于誠

精誠資訊專欄

28 打造低碳企業 加速ESG永續轉型

◎精誠資訊

台灣

主要負責人名錄

■逢甲大學

台中市西屯區文華路100號

電話：(04)2451-7250

http://www.fcuaa.org.tw/

校友聯絡處(人言大樓10樓)

處長：楊士霆

執行秘書：王欣

電話：(04)24517250 # 2552

■逢甲大學校友總會

總會長：李明和

秘書長：賴俊銘

■台北市逢甲大學校友會

台北市復興南路二段65號12樓之5

http://www.fcuaa.org.tw

會長：張財源

總幹事：呂紹良

■桃園市逢甲大學校友會

會長：張朝舜

總幹事：黃婷筠

■新竹市逢甲大學校友會

會長：何正新

總幹事：陳震閣

■苗栗縣逢甲大學校友會

會長：戴美玉

總幹事：徐仁政

■台中市逢甲大學校友會

會長：林富傢

總幹事：蕭娜娜

■南投縣逢甲大學校友會

會長：高志銘

總幹事：蕭世駿

■雲林縣逢甲大學校友會

會長：施明海

總幹事：林輝獅

■嘉義縣逢甲大學校友會

會長：方清居

■台南市逢甲大學校友會

會長：劉國邦

總幹事：陳鳳逸

■高雄市逢甲大學校友會

會長：黃明太

總幹事：張羿賢

■屏東縣逢甲大學校友會

會長：張浩

總幹事：蔡明展

■台東縣逢甲大學校友會

會長：王錦機

■花蓮縣逢甲大學校友會

會長：李英蘭

■宜蘭縣逢甲大學校友會

會長：林接枝

總幹事：張銘智

■金門縣逢甲大學校友會

會長：何佩舉

總幹事：翁明麟

■澎湖縣逢甲大學校友會

會長：謝光富

總幹事：洪明豪

■逢甲大學EMBA校友會

理事長：張家駿

秘書長：彭王賜

■逢甲大學台北市校友文教基金會

董事長：鍾智文

執行長：賴文堂

■逢甲大學EMBA學術發展基金會

董事長：吳春山

秘書長：彭國政

■高雄市逢甲歡喜人協會

理事長：許瑞源

執行長：林亨峻

海外

主要負責人名錄

■日本校友會

東京地區總召集人：石滋文

大阪地區聯絡人：蔡伸雄

■美國北加州校友會(舊金山地區)

會長：陳紹卿

■美國南加州校友會(洛杉磯地區)

會長：李大成

■美國華盛頓D.C.校友會

會長：徐文炳

■美國西雅圖校友會

會長：傅國強

■加拿大西校友會(溫哥華地區)

會長：陳美芝

■加拿大東校友會

會長：顧振森

■澳洲昆士蘭校友會

會長：楊王豪

總幹事：廖仁豪

■馬來西亞校友會

會長：洪定國

秘書長：郭小維

■香港校友會

會長：任立新

■澳門校友會

會長：何曉彤

■汶萊校友會

會長：鍾昌華

■印尼校友會

會長：朱永健

■泰國校友會

會長：劉秋森

總幹事：黃東城

■新加坡校友會

會長：余清安

■中國大陸校友會

會長：周秀峰

秘書長：曾柏淳

■中國江蘇分會

會長：邱志平

秘書長：林笏棧

■中國華南分會

會長：劉文祥

秘書長：葉博傳

■紐約校友會

會長：陳國鐘

逢甲大學GIS專欄

30 創新科技結合GIS應用 — 南投山城水里

◎葉美伶、粘軒綸

校園采風

32 國際科管學院 想不想知道你被機器人取代的 可能性有多高？

◎國際科管學院

34 建築專業學院 社造、創生的具體實踐 雲林縣台西鄉「海口放送」

◎建築學院

36 社會創新學院 AI智慧與企業的社會創價

◎社會創新學院

校園競賽

38 第六屆逢甲人物故事徵文首獎作品 闖出框架 我走我自己的路

◎張立佳、封依伶、楊舒晴

知識饗宴

42 生活新知 戰爭與和平 兩岸何去何從

◎陳貴端

聯誼活動

44 EMBA第16屆聯誼會(EMBA第六屆校友會) 重訪中國印象記 @菁英回娘家

◎陳幼蘭

徵信錄

47 校友會會員年費及各類捐款

贊助廣告

01 大力卜(股)公司	蕭瑞芬(EMBA高階104)
02 達紡企業	黃國彭(工工70)
03 全家便利商店(股)公司	
06 精誠集團	
07 三田文具	何欽鍊(EMBA 高階107)
10 華南產物保險	
11 立明集團	劉招明(水利59)
46 陽信商業銀行	
48 甲山林集團	祝文字(都計65)
封面裡 麗明營造	吳春山(EMBA高階103)
封底裡 森田藥粧	周昱昇(工工72)
封底 晶華傢俱集團	賴炳輝(EMBA高峰102)

逢甲人月刊贊助發行企業

 **BEST GIVING**
麗明營造

 **森田藥粧**
— SINCE 1934 —

 **SYSTEMEX**
精誠集團

 **FamilyMart**

 **ANStek**
Answer Technology Co., Ltd.
安馳科技

 住邦佳士得國際資產
CHRISTIE'S
INTERNATIONAL REAL ESTATE

 **JSL** 甲山林集團
GROUP

 **Aulipure**
立明集團 劉招明 董事長

 **DATABANK**
三田文具

 **鈺齊國際**
Fulgent Sun
上市股票代號：9802

 **三商美邦人壽**
Mercuries Life Insurance

 **華杏出版機構**
FARSEEING PUBLISHING GROUP

 **陽信銀行**
SUNNY BANK

 **PAPAGO!**

 **MF select**

 **禾璋投資股份有限公司**
柯景淮 董事長

 **iSion**
力神科技股份有限公司
Lision Technology Inc.
蕭地域 董事長/總經理

 **長泓膠業**

 **DOSHEE**
SINCE 1895

 **PX 大通**

 **臺北明園利生協會**
光復舊道 心 利益第三行

 **逢甲人** 月刊
創刊發行人 謝振裕

華南旅行綜合保險

探索世界 華南相隨

一 旅遊洽公保障多更多 一



個人責任保險



班機延誤、行李延誤、行李損失等海外
旅行不便險6大保障



意外身故及失能、意外醫療保障



食物中毒慰問金、家屬看護費用、劫機
事故等旅行綜合保險3大保障



海外突發疾病住院/門診/急診醫療



24小時海外緊急救援服務

商品名稱：華南產物旅行綜合保險、附加旅行平安保險、附加旅行平安保險傷害醫療保險給付附加條款、旅行期間居家竊盜保險附加條款、班機改降補償保險附加條款、現金竊盜損失補償附加條款、信用卡盜用損失補償附加條款、等待返國住宿費用保險附加條款、華南產物海外突發疾病醫療健康保險附約、華南產物海外急難救助附加條款、華南產物傷害保險恐怖主義行為保險額給付附加條款

商品文號：92.04.04華企(92)字第004號函核准、111.10.14(111)華產企字第171號函備查、92.04.04華企(92)字第004號函核備、110.12.15(110)華產企字第308號函備查、92.04.04華企(92)字第004號函核備、108.10.28依金融監督管理委員會108.04.09金管保壽字第10804904941號函修正、106.08.30(106)華產企字第255號函備查、108.12.27(108)華產企字第332號函備查、107.11.14(107)華產企字第287號函備查、108.12.27(108)華產企字第331號函備查、106.08.30(106)華產企字第256號函備查、108.12.27(108)華產企字第330號函備查、106.08.30(106)華產企字第254號函備查、108.12.27(108)華產企字第333號函備查、107.11.14(107)華產企字第289號函備查、108.12.27(108)華產企字第329號函備查、111.09.21(111)華產企字第166號函備查、99.09.28(99)華企商字第369號函備查、101.07.23(101)華產企字第565號函備查、92.12.29財政部台財保第0920073327號函核准、107.08.31(107)依金融監督管理委員會107.06.07金管保壽字第10704158370號函修正

消費者投保前應審慎瞭解本保險商品之承保範圍、除外不保事項及商品風險。

※消費者於購買前，應詳閱各種銷售文件內容，本商品之預定費用率(預定附加費用率)最高42%，最低20%。

- 詳細內容依保單條款為準，華南產險保留承保與否之權利。
- 如要詳細了解其他相關資訊，請洽本公司業務員、服務據點(免付費電話：0800-010-850)或網站(網址：<https://www.south-china.com.tw>)，以保障您的權益。



總公司地址：11071台北市信義區忠孝東路四段560號5樓 | 電話：(02)2758-8418(代表號) / 免費申訴電話：0809-005-607



華南產險
SOUTH CHINA INSURANCE

華南金融集團

Aulipure 澳立康健

纖舒敏益生菌，由內而外打造好體質

實驗專利

9種
益生菌

養分補給

3種
益生質

強化生存

28種
後生元

順暢代謝力×強健保護力

98%使用者滿意推薦



粉末劑型，素食可食

沈子瑜

專科醫師推薦

復煜生物科技有限公司

線上
客服



馬上
擁有



逢甲大學通識教育中心 何寄澎中心主任（人文社會學院院長）

通識教育是博雅、全人教育 著重人文精神的闡揚

文／陳書芸・攝影／許惠娟（EMBA 經管100）



▲通識藝文活動：112年【義大利美聲之夜在逢甲】Richard Rittelmann、詹美慧。



▲2023人文科技跨域創新實踐競賽，何主任致詞。



▲何主任與通識中心團隊。





▲自主課程：以創客實現文化創意期末成果發表。



▲選修：街區活化與聚落生態系期末成果發表展。

臺灣通識教育之備受重視，緣於臺灣大學虞兆中前校長與黃俊傑教授的共同推動，教育部於1984年末幾，首次訂下國內各大學學生必須修習4至6學分的通識課程，至1993年訂定各大學之共同必修科目為28個最低標準學分數，各校可依其環境、條件增開課程，至此，臺灣的通識教育在各大專院校中日漸扮演越趨重要的角色。因此本次專訪逢甲大學人文社會學院院長兼通識教育中心主任何寄澎院長，為大家分享本校通識教育的辦學理念與發展現況。

通識教育以人文為本

何院長分享，除了臺灣大學，另一個較早開始落實通識教育、博雅教育的大學，正是以人文起家的東海大學，早期實施獨特的勞作教育，本意是要學生懂得維護自己所處的學習環境，這種既重視學生課業學習，亦重視學生勞作與服務，正是一種人文理念的彰顯，強調做人與求學並重。爰此，逢甲大學對於通識教育的定義即在「以人文為基礎，旨在培養學生於專業知能之外，具備人文、藝術、社會與自然學識均衡、貫通的素養，成為一個人格完整，關懷社會，追求真、善、美，並推己及人、付諸實踐的現代公民。」

何院長以永續議題為例，說明科技日新月異

固然對人類文明的進步確實有益，但若一味重視科技發展，而忽略對人類各種議題(諸如：環境、族群、階級…等等)的關係與實踐，則永續便淪為空談。目前本校水湳新校地的共善樓正緊鑼密鼓的建造中，以「負建築」的生態友善與低碳永續設計理念，讓整體外觀融合地貌，如此的設計，正是以人文關懷作為出發點，而非僅以實際經濟效益作為考量。

通識教育課程變革

何院長表示本校過往通識課程在實作與應用面著力甚多，但在科技轉變與知識移轉更為快速的年代，通識教育的學習，反而要避免純專業化、過於技術應用導向、或只是零碎知識拼貼的課程設計，同時必須更加重視培養學生具備人文思維與社會關懷質素、潛移默化道德與倫理的價值，讓學生懂得根本的學術理論與原理，且能含納相關歷史、文化、文明的認識。因此通識教育中心實施必、選修課程之相關變革，期望能更為貼近通識教育發展的最初理念，也就是以全人發展為目標的博雅、通才教育。112學年度開設「現代公民與社會實踐」、「科學與人文的對話」兩門通識必修課；選修課則劃分「全球氣候變遷與永續發展」、「科技知識原理與趨勢浪潮」、「世界格局與歷史地理視野」、「人文藝術與社會經典教育」等四大



▲2023人文科技跨域創新實踐競賽之作品講解。



▲Dream Big元大公益圓夢計畫成果發表會。



▲2023年數位音樂創作演出。

領域，依各領域的發展宗旨，設計與調整選修課程。

「現代公民與社會實踐」必修課程是以「關注社會現況」為核心，面對跨時代共通的議題，也可能是新時代產生的難題，探討諸如道德的時代命題、自由的邊界、族群的文化差異、律法的適用與矛盾等等，培養學生公民素養，能回應議題、付諸實踐。一時代有一時代必須面對的問題，我們必須集合眾人之力回答這份考卷。為了促成合力，必須先認識彼此的差異，凝聚群體；為了回答考驗，必須先認識問題，爬梳脈絡，從而思考解決的方案，付諸回應。公民的素養便是在體群中實踐自我的價值，共善天下。

另一門必修課程「科學與人文的對話」，何院長用博士學位的英文PhD (Doctor of Philosophy) 舉例，不論是工、商、法、人文、社會等各專業科系，博士學位之英文皆稱為PhD，顧名思義所有學科知識的背後有它的「哲學」，且始終是以人文關懷為核心。早年的文學家便以科學怪人的形象，象徵失控的科技，時至今日科技高速發展，例如人工智慧、太空科技、生物工程等領域，技術面的突破必須與社會倫理的堅持並重，考量整體社會的正向發展，以此確保：我們是人。本課程是以「科學理性與人文理念的對話」為核心，探索科學背

後的人文關懷。科學與人文是一雙眼睛，共同認識完整的世界，既探索世界運行的原理，也追尋人存在世界的意義。

目前通識選修課程重新規劃為四大領域，「全球氣候變遷與永續發展」領域課程是以學習「環境的永續發展」為宗旨，包含自然環境、社會環境兩大面向。自然環境的面向例如極端氣候帶來的衝擊、過度開發帶來的環境汙染、自然資源的濫用導致枯竭等；並進一步思考人類社會如何應對自然環境的變遷，包括個人、社群、企業、政府等，如何規劃長遠的方案，自利利他。我們追求更好的自然環境，同時也追求更好的社會環境，人人都有責任為下一輪太平盛世先寫下備忘錄。

「科技知識原理與趨勢浪潮」領域課程是以學習「科技的務本與前瞻」為宗旨，從認識科學技術的知識原理出發，讓學生思考科技趨勢所帶來的各種層面的影響，發想創新的可能。科技從來不是憑空誕生，而是奠基在前人的摸索中，加速前進，讓不同領域建立對話的基礎，打造合作的契機，才有機會創造趨勢，成為造浪者。

「世界格局與歷史地理視野」領域課程是以學習「文化深度的國際視野」為宗旨，包括認識政治經濟的現況，以及深層的探討文化脈絡，如歷史記憶的影響、地理的風土民情、區域的



▲通識學生團隊與元大志工共同圓夢「理財x程式營」。



▲自主課程：第三屆TEDxFCU年會工作團隊大合照。

互動經驗，乃至於宗教生命觀、道德價值觀等等的探索，開拓廣度深度兼具的國際視野。世界局勢變化快速，何院長表示通識課程應引導學生關注並開拓國際視野，從世界歷史、經濟、政治等諸多面向的學習，培養學生國際局勢分析與前瞻思考的能力。

「人文藝術與社會經典教育」領域課程則是以學習「美與超越價值的需求」為宗旨。人終其一生都在探索人性，科技可以日進千里，人性卻是千古如一。所謂經典，就是超越時代與地域，說出人性的共相；藝術，則能表現人性的各種可能。千古以來，人們嘗試著用藝術訴說著人性，本領域課程以藝術、人文經典對應之，一方面著重美學教育的薰陶，並啟發創意；一方面著重生命教育的思索，以人為本。

深化通識教育課程品質

「我經常跟同學們分享，作為大學生要學習『博覽』。我自己是唸文學的，但我不只會看文學的書籍或相關資訊，我也非常關心國際情勢。」何院長認為必須從歷史、地理等多面向的總體角度觀察人類、社會、乃至世界的發展，才能明白諸多現象彼此之間的因果關係。例如全球氣候變遷所造成的因素有哪些？以前的自然環境與現今自然環境的對比，有什麼差別？臺灣中南部面臨缺水、河川水量減少的原因又



▲藝文活動：112年「琴笛相逢·午后音樂饗宴」。

是什麼？只為了經濟利益而開發土地、大興建設，又會造成什麼影響？要能啟發學生面對社會現象，懂得提問、深思與內省，通識教育課程整體品質的提升就更為重要，而非只是課程數量的擴充。

除了多面向角度探討社會環境議題，工商起家的逢甲大學也希望透過人文藝術的薰陶，讓學生懂得欣賞、經典的音樂、文學、繪畫作品，藉由老師的引導讓學生的學習能深入淺出，而非流於粗淺的走馬看花。因此，持續不斷研擬課程改進的作法，提升通識課程的「質」，將課程深度再加深，透過一連串課程的調整與設計，引進優質的師資，開啟學生的人文思維與深化知識探索的精神，才對學生有真正的助益，這也是何院長與通識教育中心團隊所共同努力的目標。



《何寄澎專訪》
照片連結

專訪優秀校友

永鏗工業 郭晉宏董事長

點仔膠的極致： 高科技鋪路、研發競爭力 創造瀝青藍海

文／陳書芸・攝影／陳書芸、永鏗工業提供



▲引進全台第一支歐洲製全天然氣拌合設備。

郭晉宏 小檔案

學歷：

- 逢甲大學商博110（二年級就讀中）
- 中興大學EMBA領袖組107

現職：

- 永鏗集團 執行長
- 永鏗工業 董事長
- 台灣瀝青混凝土工程技術協會 理事長
- 國道公路警察之友 第二辦事處 處長
- 台灣區瀝青工業同業公會 顧問

經歷：

- 台灣區瀝青工業同業公會 候補理事
- 台灣消防發展與交流協會 創會會員

▼引進全台第一支歐洲製全天然氣拌合設備。

「點仔膠，黏著腳，叫阿爸，買豬腳」是台灣人不分老少，從小朗朗上口童謠。或許對一般大眾來說，這是一首童謠，但對郭學長來說，從小與瀝青為舞，就是他的日常生活。瀝青是一個極需技術與人力的行業，在他眼中，瀝青更是高科技產業，也是一件作品。他致力專攻高門檻、高技術的瀝青鋪設與材料開發，在業界闖出一片獨有的瀝青藍海市場。

從學徒到參與重大建設的「點仔膠職人」

郭學長從小就會跟隨父母從事瀝青工作，高中也到工廠當學徒。民國97年，28歲的他與友人以100萬資本額創業開設永鏢工程，一開始單純只做路面鋪裝，後來陸續投入路面刨除工程，也引進相關設備。

「我不善交際，比較喜歡專注把專業做好，所以我會選擇往技術門檻較高的工程去鑽研，才能開創一條獨特優勢的道路，看見藍海。」郭學長的辦公室內乾淨、明亮、整齊，他親自為大家泡茶，動作俐落卻不疾不徐，不難看出他細心且有條不紊的性格。從年輕開始從事瀝青工程時，他就把眼光放高、放遠，致力在瀝



▲永鏢集團引進德國徠卡3D鋪面系統設備。



青工程專業上創新、提高技術與研發能力。

專挑高門檻的工程，2010年永鏢工程開始承攬高速公路工程；2013年首次承接桃園國際機場跑道模擬，「當時大家都對機場道路的鋪裝沒有把握，但我自告奮勇就去做了。通常路面鋪裝一天的施工量大約600至800噸不等，1,000噸已算是很極限了，但那一天我們的模擬量高達3,000噸，因為機場的量必須這麼大。」有了這次的成功案例，打開郭學長參與國內重大建設的機會。

經營者思維決定格局：瀝青工程是「高科技」

當累積案件越多時，郭學長開始思考：「既然路面鋪裝是我們的強項，況且我們是有甲級營造資格的公司，為何不自己標案呢？」於是從小案子開始著手標案，到大型工程建設，如2021年的新竹空軍基地、2022年的高雄機場的滑行道、2023年的台南機場等，國內的機場跑道幾乎都有永鏢的足跡，創業至今14年已累積不少重大工程案。

台灣的機械產業稱為精密工業，他把瀝青工程稱作為「高科技產業」。「經營的人怎樣看待自己的產業？要投資到甚麼程度？決定我們在產業中的發展，而我們選擇導入許多高科技輔助工程。」全台有140多間瀝青工廠，而有集團關係企業能自己標案、自己承攬的業者並



▲工廠實驗室泥沙分類。



▲瀝青層展示。



▲高速公路工程半夜施工情景。

不多，永鏗關係企業就是其中之一。

為了穩定瀝青原料供應，郭學長買下台南一間舊瀝青工廠進行改造，購進全台第一座使用瑞士原裝進口的瀝青攪拌站；另在桃園觀音的瀝青工廠以提高工廠粒狀粉塵收集與隔音功能，降低工廠對環境產生的成本。建廠規畫階段即導入工業4.0理念、AI人工智慧，全面提升生產自動化，結合雲端資料庫、物聯網以及大數據管理，與即時將工地施工端之資訊傳送回工廠生產端自動調整工廠產製流程，能有效降低生產人力成本外，更提升瀝青混凝土品質的可靠度、穩定性與產能，提升產品競爭力。

專業研發瀝青用料 致力提高產品功能

關於瀝青的研發競爭力，郭學長分享，早期的瀝青混凝土用料較單純，後來開始出現不同功能性的材料應用，如高速公路著重排水層功能、SMA瀝青混凝土是專用於機場高強度使用的跑道等，皆為不同材料的應用層面。為了研發各種用料，永鏗的專業實驗室可說是研發的重點能量，除了積極創造更優質的產品，也常常作為大專院校相關科系的參訪對象。

研發實驗室針對土木、材料之相關專業人才需求進行培訓、求才、產學交流。郭學長笑說自己雖然書讀得不多，但實務經驗身經百戰，透過永鏗研發中心團隊，在環境模擬（雨水、溫度等）、輾壓測試、摩擦力測試等測試，致力提高瀝青材質的

穩定性與安全性，追求品質的頂端，就如郭學長將瀝青視為「高科技產業」的營運標準。

點仔膠的極致：採用國際標準、頂級科技鋪路設備

為了積極研究路面技術，務實派的郭學長經常飛到日本、新加坡、德國等國家觀摩學習，發現許多國家在「科技鋪路」的發展趨勢已相當純熟。2010年永鏗引進價值750萬的德國徠卡3D鋪面系統設備，藉由電腦3D計算與虛實整合，可以精準的測量、描繪地形並自動化鋪路，大幅減少人工肉眼誤判與材料成本。

不僅限於路面鋪設的當下，他提出「路面追蹤」的維護概念，透過記錄鋪設當天的環境、溫度、濕度、路面使用等參數，以利追蹤後續路面強度減弱的情況，計算使用年限，進而提供業主維護性的整修建議。

「當時購進德國徠卡3D鋪面系統時，大家都覺得只是鋪馬路，不需要這麼昂貴的設備，但



►疫情期間捐贈防疫物資予台南市警察局新營分局。

人物專訪



事實證明，目前全台最新、導入科技最大的鋪路設備都在我們這裡，所以我們能做的跟別人不一樣。」要做就要做到最好，秉持著高科技應用的職人精神，讓他與國際同業交流時，名聲遠播至東南亞地區，包括新加坡樟宜機場、菲律賓克拉克機場的擴建工程都找上永鏢，最近東帝汶也請永鏢的團隊協助進行評估鋪跑道的可行性。

延攬各專業人才 提升內部目標管理意識

近年來不論是受經濟、疫情影響，台灣營造工程一直面臨缺工問題。郭學長坦言近10年來隨著人口與產業結構的變化、天氣越來越炎熱，願意從事路面工程的工人越稀少。面臨求才議題，除了加強內部人才培訓，同時跟隨政府於6月15日最新修訂的外籍勞工法，放寬引近外勞限制，未來將成為永鏢的人力來源之一。

正在就讀逢甲大學商學博士班二年級的他，深深體會從實務到經營管理是一段需要轉換思維的路，他說：「在公司內我會跟各部門的主管說，要把自己當作小老闆為部門賺錢，而且我很樂意分潤。我也很鼓勵進修，我會希望員工能讀就盡量讀。」郭學長相當樂意與員工共

享利潤，透過此方式提升部門對目標的意識與共識；此外，也鼓勵主管閱讀經營管理相關書籍，如：阿米巴經營原則。

透過積極延攬各專業人士加入團隊，除提供較同業為高的薪資與福利水準外，更關心員工的身心健康與職涯發展，營造溫馨與友善的工作環

◀機廠施工現場。



境，升遷管道暢通，並積極栽培員工，除讓員工有一展長才的機會外，更讓員工在無後顧之憂下能充分發揮才能自我實現並為企業創造獲利，而企業獲利與員工分享，創造企業與員工雙贏的企業文化與價值。

建置教育園區 推廣瀝青知識、促進各界交流

柏油路是我們每天交通都需要使用的東西，卻很少人對瀝青有真正的認識，很少單位在鑽研瀝青混凝土、如何找到更適用的材料或配方、如何導入科技提升品質與安全性等。因此，永鏢關係企業預計2024年將在桃園觀音廠建置瀝青教育園區，展示溫室氣體排放的計算，以及在不同的道面要求下做出符合人、車輛、飛機使用的道面且強度及舒適度皆高於規範，進而找出最適合客戶的最佳產品。使用內容包含排水、噪音、摩擦係數、碳排放量、路面承載力等。歡迎各大專院校相關科系、公務單位、同業，在這座類似休憩公園的教育園區中一同交流、學習。

在瀝青產業中創造一片藍海，郭學長仍透過進修不斷精進自己，選擇讀逢甲大學商學博士班就讀，他說：「瀝青混凝土是我多年的實務專業，我希望有機會把這個產業變成大家認知的科技產業，這是我的終極目標。」



《郭晉宏專訪》
照片連結

專訪優秀校友

餐御宴食品 李坤芳總經理

選擇健康、有機、簡單

讓餅乾吃起來無負擔

文／陳書芸・攝影／許惠娟（經管EMBA 100）、餐御宴食品提供



▲原味、芝麻杏仁餅。



▲老麵黑糖饅頭。

李坤芳 小檔案

學歷：

- 逢甲大學EMBA高峰102

現職：

- 苑裡龍園餐廳 創辦人（與三兄弟、妹婿共同創立）
- 餐御宴食品 總經理
- 台灣糖果餅乾麵食公會 理事
- 全國外燴服務人員職業工會 理事
- 苗栗外燴服務人員職業工會 理事
- 勞動部中山醫丙級 監評老師
- 大甲幼獅工業區 副理事長

經歷：

- 75年/ 76年 彭園湘菜館副主
- 77年/84年 日本中華料理龍鳳園料理長
- 苗栗監獄擔任中餐小吃老師
- HACCP協會理事



▲2014年04月自有新廠落成。

無糖的餅乾，要做到好吃、專攻有機市場，打進國內許多知名通路，包括里仁、聖德科斯、康是美、杏一、維康等，只有餐御宴食品。位於台中大甲工業區的餐御宴，原是以提供餐廳、外燴使用的點心、冷凍食品、調理食品起家，2002年開始研發無糖餅乾系列，不僅打開國內外市場通路，更是立足鮮明的品牌定位與企業識別。

廚師遇上供應商 變成「廚師的好朋友」

餐御宴食品的李坤芳總經理(以下簡稱李學長)，一開始是在餐廳當學徒、升到副領班，與當時的師父結緣，並在台北的美軍駐軍處學習湘菜。後來因為父親身體微恙，民國76年回到苗栗做鄉下特有的「辦桌」。

因緣際會之下，赴日本學習廚藝六年半並考取日本調理師執照，民國89年返台與自家兄弟在路邊經營海產店，卻因為冬天的東北季風總是把攤位和客人的桌子吹得到處是沙，於是決定一起正式開張「苑裡龍園餐廳」。適逢苗栗政府推動在地餐廳業者的升級輔導轉型計畫，讓李學長的餐廳成為當地知名店家，門庭若市。

身為餐廳業者，李學長結識了夫人（餐御宴食品有限公司的負責人周淑楨）而成為客戶。餐御宴食品為1996年的愚人節(4月1日)正式

創立，從4位員工、70坪的租賃鐵皮屋開始，第一個產品是「奶皇包」，銷售至全省設有品牌的通路，從北中南各大盤、中盤、小盤商，到銷售鏈末端的店家餐廳。

由於通路結構太深，導致銷售末端價格拉高許多，餐御宴決定縮短通路、增加產量，藉此更快速的接觸末端市場。2000年搬遷至120坪的工廠，員工數增加至10人以上；在企業識別與產品方面，建立餐御宴品牌與完整包裝，以成為「廚師的好朋友」為目標，主要提供餐廳、外燴使用的點心、冷凍、調理食品。目標市場則針對北部與南部地區縮短經銷通路，中部地區透過供應商策略聯盟直送餐廳，大幅降低銷售末端的價格。同時也開始提供客製直營服務，從當年全省辦桌量冠軍的知名素食品牌，以及中部知名牧場鮮奶饅頭代工開始。基於長久策略上的需求，若要持續在食品上研發、客製，應要有工廠登記證，於是積極投入申請成為合法的食品工廠。

優勢與市場利基點：

無糖餅乾開啟有機產品與市場

2002年積極取得工廠登記證、ISO相關認證、以及食品安全管制認證(HACCP)，工廠搬遷至幼獅工業區400坪的廠房。面臨廠房租金、設備、人力成本的增加，以及外燴、餐飲通路淡季落差大，內外部雙重壓力之下，餐御宴將自身的優勢集中並找出市場上的利基點。

以食品加工與研發起家的餐御宴，最大的優勢在於創新研發能力與提供餐飲業者客製化的需求。於是與醫療體系合作研發推出第一支台灣製造的無糖餅乾系列，以新品牌「烘焙客(Home bake)」亮相新市場，此時餐御宴從廚師



▲無糖水果塔四款。

▼2022年杏仁玄米餅上架里仁。



▲高纖曲奇三款。



的好朋友跨出一大步，提供餐廳、有機通路、醫療體系、外銷、宗教(佛教)各通路需求的產品，更在醫療通路提供糖尿病患者安心食用的無糖餅乾。透過新產品與新市場的多角化經營策略，打破大家對糕餅的想像。

開啟有機市場通路，餐御宴有機會接觸台灣數一數二的知名有機通路商，如里仁、主婦聯盟等，並持續開發冷凍新產品，包括有機蘿蔔糕、有機年糕、有機饅頭等。2007年無糖餅乾系列開始外銷至中國、新加坡、馬來西亞、汶萊、菲律賓等東南亞地區。有甜味卻無糖成分的餅乾，自然成為口味偏甜的東南亞市場的健康首選。

掌握健康訴求、在地食材 專研米製品擴大新市場

李學長分享，夫人希望能善用台灣優良的有機米回饋本地農民，因此積極專研各種使用

有機米的休閒食品，如：有機糙米做的純米糙米餅、米旦捲、杏仁玄米餅、桃山米月餅等。2009年通過慈心有機農業發展基金會驗證，連同冷凍米製品食品（包子、饅頭、傳統米食、粽子、湯圓）外銷美國、加拿大，打開美加地區華人市場。

2012年全世界第一支米旦卷在里仁上架，從冷凍、冷藏到常溫櫃，都可以看到餐御宴的蹤影。李學長特別提及在開發米旦卷的過程不易，除了材料配方的研發之外，要讓機器順利捲好成型也是一個考驗，因此對餐御宴來說是研發技術的一項里程碑。

隨著國內外訂單量逐年增加，來自各有機通路、佛教單位、海外華人市場等，餐御宴的現有產能已無法供應市場需求，加上廠房內的動線設計、機器設備規格、倉儲空間已不敷使用。2011年買下自有廠房，2014年4月新廠落成。有了足夠的空間、更高規格的機器設備，同時管銷成本也提高，因此餐御宴更集中有機及雙潔淨產品品項，也承接代工增加工廠營運效能。

有機市場的先行者 雙潔淨標章成為品牌特色

走在有機市場的前端，因此當政府開始設立天然、有機食品標準時，餐御宴早已萬事俱備，產品幾乎都能符合認證標準，2014年有機餅乾更是通過美國USDA驗證。

2017年餐御宴有10項產品取得雙潔淨標章，老麵饅頭更是國內大通路同質產品唯一雙潔淨



▲純素杏仁餅-平安餅款。



▲2023台北食品展攤位。



▲2023美西參展。

產品，因此成為公司產品特色，品牌定位也更加穩固。李學長解釋，雙潔淨標章的基本要素須符合1.所有的原物料無農藥殘留2.添加物的使用符合正面表列3.配方與製作過程簡單且資訊透明，要取得雙潔淨標章並非容易。

他笑著說：「泡麵好吃嗎？大家一定會說好吃，但那些成份和添加物，你看得懂幾個？對身體有多少影響？這就是為什麼我們堅持要做健康、天然、簡單的食物。」他舉饅頭為例，一般使用快速發酵，會添加麵糰改良劑增加Q彈的口感，而餐御宴則堅持較費工的老麵製程，前一日打老麵，第二天再次發酵，以最自然的方式讓饅頭保持Q彈。

導入數位轉型 優化資訊串聯與公司策略

當健康飲食意識逐漸成為趨勢，有機食品開始進入量販、一般零售市場，餐御宴的經典老麵系列饅頭也在生鮮量販超市上架；鮮乳餅於全家便利商店上架；大甲媽祖聯名平安餅入選台中十大伴手禮。手工蛋捲、杏仁餅、老麵饅頭系列等產品的外銷量也不斷增加，2021年外銷貨櫃量更高達52條貨櫃。

李學長負責對外的社會關係、公益活動，夫人周董事長主責內部營運、公司策略，是餐御宴一直以來的分工模式。周董事長特別分享，一間企業永續經營，就必須導入數位工具，讓公司資料透明化，未來的接班人或每一位在工作崗位上的同仁更能快速了解目前營運狀況。

她舉目前正在導入的KPI系統為例，透過計數器、感測器等進行生產管理監測，讓即時生產、業務、財務以及歷史資料可視化，將資訊與數據整合後，未來能有效運用在成本控制、人力、生產損耗、行銷等方面的策略擬定。餐御宴周淑楨負責人表示：「讓這些產值透明化，這些產值對應著該部門或組員應得的獎勵金，進而提升員工自主管理的良性循環。」

健康飲食落實生活

堅持責任、創造健康的價值

從事健康食品的李學長也分享自己平時的飲食習慣，「早上我會吃兩顆雞蛋、一條小黃瓜、水果；中午正常吃，也會吃米飯；晚上就不吃澱粉了，以蛋白質（魚、肉）為主。」雖說健康的飲食較無趣，但廚師出身的李學長偶爾會在簡單的食物中，自己創新簡單的新吃法或煮法。年過一甲子的他每日保持運動習慣，以保持身體健康為首要任務。

餐御宴的創業與經營過程，在早期有機食品還是小眾市場時，就在這條路上讓健康食品的堅持與努力發光。不與大眾市場競爭，堅持有機並且做到最好，成為自身優勢、立足目標市場，成為里仁、主婦聯盟的主力供應商，在有機通路成為領導品牌，並持續在機能性專業製造能力精進，致力帶給市場更優質、健康的產品。



《李坤芳專訪》
照片連結

欲求變革 組織先行

文/許士軍 (逢甲大學董事、逢甲大學人言講座教授、書香文化教育基金會董事長)

觀念和行為間存在的鴻溝

時至二十一世紀二十年代的今天，再來強調創新對於企業生存與發展的重要，在觀念上實已多餘。然而，問題是，人們在行為上似乎仍然停留在追求效率或成本的傳統典範層次，和創新的做法形成不自覺的嚴重落差。這種情況，代表策略上的創新觀念和日常行為之間，存在著嚴重的慣性鴻溝。

面對這種情勢，企業似乎應該回過頭來，好好檢討，為何行為會落後於創新的緣由。如果不從這方面著手，恐怕將使得創新一直成為只是一種好高騖遠的口號。

什麼是傳統的組織

讓我們回想一下，傳統性組織是怎麼行事的。首先，人們先將構想中的工作，明確界定其程序和內容，並將工作細分，訂定工作說明書(job descriptions)；其次，將這些工作轉變為職位，依某種標準予以分類，設置部門(departmentalization)。最後，在這些工作和部門間規定其一定之權責歸屬(chain of command)。同時，在設置部門及職位時，必須考慮所謂「控制幅度」(span of control)的限制。

如此，算是設置了一個組織的基本架構。

除了這些結構性做法外，還得在組織運作方面，訂定計畫，設立預算，並以所謂標準作業程序(standard operating procedure, SOP)或關鍵

成功指標(key success indicators, KSI)做為衡量績效的標準。

諸如這些作為，一向被稱為是「制度建立」(institutionalization)。不但早期管理者均奉為圭臬；甚至今天，仍有許多人對此深信不疑，以為這種做法就等於是管理。

我們不能完全否認，上述想法及做法有其適用之事項或狀況。但將這種機械模式應用到創新或策略上，幾乎可以說是背道而馳。一方面，凡可以採行這種機械方式的工作，幾乎都可以予以自動化，不必由人去做，而且往往做得比人還好。另一方面，在一些較大規模或複雜事務的組織裏，採取這種「組織模式」，不僅使其運作發生僵化；尤其在變動的環境下，將發生處處脫節，捉襟見肘。使得身處其中有如一顆螺絲般的工作者，不知所措，也失去了判斷的能力。

「例行化」的無限放大

長久以來，人們對於管理的認知一直建立在將分工合作「例行化」(routinization)的規範上。這不是沒有理由的，從好處來說，在這種模式下，有了SOP，人們可以不必每件事都必須重複摸索，大大節省時間和精力。但在這個優點之上，將會產生僵化問題：就是隨著外界環境的市場、客戶及競爭的變動，SOP如何隨之改變？恐怕一片茫然。

在這種情況下，使得組織產生一種自我矛盾的挑戰。一方面是謀求保持穩定，另一方面又面臨必須調整或改進的需要。不幸的是，人類一般傾向於保持穩定，抗拒改變，這是造成創新的基本阻力。

針對這一情況，學者Gary Hamel曾經取喻，創新有如教狗用後腿走路一樣的困難。

個人是無能為力的

再者，除了上述困難外，人們討論創新，往往只考慮組織中的個人。以為只要憑藉個人意願，即可產生創新。事實上，在一個僵化的層級結構組織中，原有做法根深蒂固，任何變動都會牽一髮而動全身。個人的努力，往往是無能為力的。

在這情況下，如果不從組織下手，即使針對成員個人，採取諸如甄選、培訓或激勵手段，恐怕其結果仍然是徒勞無功的。

策略和組織，何者創新為先？

如上所述，如果創新乃來自策略的需要，而其落實又有待組織之支持。在策略和組織兩方面，究應以何者為先？在學者間，就出現兩種不同的主張。

一方面，有哈佛大學研究企業史著名的學者Alfred Chandler，他所揭櫫的「結構追隨策略」(Structure follows strategy)，主張創新應由策略引導組織。由於這種主張，已為一般研習管理者所耳熟能詳，在此不待贅述。

欲求變革，組織先行

但是，另一方面，又有另外一種「欲求變革，組織先行」的主張。譬如，學者Abraham Maslow——也就是提出「需求層級理論」的

那位心理學家——就曾舉出一個十分生動的例子。他所舉的例子，就是美國林務局(The U.S. Forest Service)曾為鼓勵員工創新，特別採行了一個建議制度，鼓勵員工提出創新方案。不過，組織規定，任何人要投出建議，必須填寫長達四頁的表格。結果經過四年，只收到252件提案，平均每年只有大約60件提案；換言之，以全局2,500人計算，一位員工要四十年才會提出一個建議。

有鑒於此，局方遂宣布改變做法，員工提出建議案，只需要寫一個簡單摘要，透過電子郵件傳給負責主管。如果三十天內未收到任何答覆，不需要高層核可，就可直接付諸實行，結果一年內就收到6,000件提案。這個例子，淺顯地說明了，由於組織規定之不當，如何壓抑了創新。

創新性組織和機械性組織相比，並不只是在技術上增加什麼或調整什麼，就可以改變什麼。二者之不同，乃是代表整個經營典範的轉移。基本上，創新組織所要培育的工作者：首先，在鼓勵他們能夠主動配合環境，發掘自己該做的工作；其次，為了達成任務，可以不受條條框框的限制。再者，這時為了達成任務所形成的團隊，也不再是固定不變的層級結構，其形成和消失乃是隨著任務而定。換言之，創新組織是有機的，而不是機械的。

使命、定位和文化

總而言之，創新組織的運作，並不是靠由自上而下詳定辦法推動，也不是屬於某個人的能力或某一個部門的責任。基本上，它乃是來自於一個組織的使命和定位。創新乃是一種文化，靠由這種文化以驅動整個組織的策略想法以及做法。

你用什麼來當作選擇的標準？

文・圖 / 郭于誠醫師 (EMBA高階105、中國醫藥大學新竹附設醫院放射腫瘤科主任、中國醫藥大學放射腫瘤科助理教授)

一群

**快要畢業的醫學生
來找我討論，不知道未來
該如何選擇科別？萬一選錯
了怎麼辦？這很容易理解，畢
竟這關係到自己未來的職涯
發展……。學生問我：**



▲大郭小教室講座。

「老師，我們快要畢業、進醫院服務了，可是我們不知道要怎麼選擇科別？學校又沒教」我沒有立刻跟他們回答哪些是熱門科、哪些又是冷門科，反而請他們再把問題想清楚一點再問。於是學生們想想之後又問：「老師，我們的問題是選擇實習的醫院可能會影響以後要申請的科別；如果我想走某個醫院的某一科，那我是不是應該先進那個醫院實習？」另外一位學生則問：「我的煩惱是如果我不想太累，我就選區域型的小醫院，但這可能會影響到以後申請不到熱門科別；如果我為了申請熱門科別，那我可能就得選醫學中心等級的大醫院，可是這又太累，所以....我不知道要怎麼選？」

我點點頭笑著說：「你們問的問題很難回答，不過我可以給你們一些意見。首先，不管你們怎麼選，都是有代價的！舉例來說，如果你現在選人手充足的科別，那麼你訓練期間會相對輕鬆，可是四年後你可能會面臨訓練不扎實、同儕過多、缺額競爭激烈的窘境；如果你選擇人手不足的科別，那麼你能會累得像條狗....不對，狗都比你輕鬆....。可是四年後你可能成為獨當一面的主治醫師，而且沒人能跟你競爭！」學生還是不太懂地問我：「所以要選現在不熱門的科別嗎？」我解釋說：「不全然，應該說不要只以熱不熱門當標準，也不要只以輕不輕鬆當標準。」學生似乎有點懂了說：「都是有代價的，對不對？」我點點頭回答：「是的！」

學生又進一步問：「那...老師，我已經了解你說的選擇與代價了，可是我還是不知道要怎麼選呀？萬一選錯了怎麼辦？」我接著回應他：「每個人的標準不一樣，如果你是以”一天”當單位，你會選擇活在當下；如果你以”十年”當單位，那你

就會選擇”高築牆，廣積糧，緩稱王”！」另一位學生問我當初用甚麼做標準？我哈哈大笑地回答：「我啊……我不是用這兩個標準耶。我當時是用”喜歡”和”快樂”當標準啊！因為喜歡，所以熱不熱門無所謂；因為喜歡，所以未來賺不賺錢也沒關係；也不用在乎別人的眼光與價值觀，因為我相信自己可以開創自己的道路。我跟你們說，我當住院醫師的前三年都只有我一個人，第一年就當總住院醫師了！」「第一年就當總住院醫師？」學生很驚訝！我繼續說：「對呀！而且因為人力嚴重不足，所以我經常六日連值，星期一繼續上班，三天工時加起來就破60小時了，但我還是很”快樂”啊！」學生已經驚訝到說不出話了。我則慢慢地繼續回答：

「後來還跟著去跑安寧居家照護....。」學生聽到這裡終於勉強擠出一句話：「老師你的分享已經超出我們原本的預期了，實在很難想像你那時候怎麼撐過來的....。」

其實我自己都不敢置信，不過我很感謝當初這段日子讓我經歷了各種挑戰、也鍛鍊了看問題的思維與解決問題的能力。所以我現在才可以從不同的角度去看一件事情，這也是一種「代價」啊！

我最後提醒他們要不斷地跟自己對話、問自己未來40年想過甚麼樣的日子，就這樣去做選擇就對了；然後記得，萬一發現跟自己期望的不一樣，也不要害怕改變，趕快變換跑道就好；人生沒有所謂的失敗，頂多只是不如預期而已；不如預期只要懂得修正就沒事了；如果因為害怕失敗而不敢面對自己的內心、選擇最喜歡、最快樂的路，轉而選擇最熱門但是卻不快樂的人生，而且還不敢做改變；看似人人稱羨，最後可能真的是失敗了；失敗的原因不是因為選了冷門科或是賺不到錢、而是明明很熱門卻不快樂、不敢做真正的自己。令人欣慰的是學生離開前，我從他們的臉上已經看不到一開始的惶恐不安，取而代之的是面對未來的不確定仍能保持一股安定自信的神情。

能學會跟自己對話的人，我們不必擔心他的未來！



▲朵蕾咖啡館讀書座談會。



▲大郭小教室講座。



▲癌症希望講座講座。

打造低碳企業 加速ESG永續轉型

精誠開發「Carbon EnVision雲端碳管理系統」
以數位科技力助口罩國家隊CSD中衛實現低碳轉型

文・圖 / 精誠資訊

完整確實的碳盤查數據是企業啟動淨零減碳的第一步。因應碳盤查時代正式來臨，精誠資訊推出自行開發的「Carbon EnVision雲端碳管理系統」，協助口罩國家隊CSD中衛將散落於廠區各地的紙本數據數位化，降低人工負擔同時提升數據品質，並透過組織型碳盤查，了解碳排放全貌，進而規劃淨零減碳措施，協助企業有效落實碳盤查，進一步取得ISO 140641-1溫室氣體查證執照，實現低碳轉型。

精誠資訊副總經理詹伊正表示：「歐盟碳邊境調整機制（CBAM）將於今年第4季試行填報，台灣碳權交易所也即將在8月成立，淨零碳排不再僅是環保議題，更攸關企業產業發展的競爭力。精誠的「Carbon EnVision雲端碳

管理系統」，以雲端訂閱服務模式，加上精誠顧問團隊的專業指導，提供企業有組織、有品質，以及有效率的碳管理解決方案。」

採取雲端架構提升碳數據管理便利性

CSD中衛董事長張豐聯表示，「CSD中衛深耕健康產業已有76年的時間，身為臺灣專業醫療耗材的領導品牌，我們自發性執行碳盤查，期許自己轉型為綠色企業，進一步提升品牌價值。為提升碳盤查效率，CSD中衛藉由數位工具來進行輔助盤查轉型，以節省溝通與人力成本，而精誠所開發的「Carbon EnVision雲端碳管理系統」，採取雲端軟體服務(SaaS)架構，透過雲端平台，主管與同仁可協作管理碳數據，一條龍的數位整合盤查服務，讓我們



▲中衛導入精誠資訊「雲端碳管理系統」通過ISO 14064-1溫室氣體查證。

左起：中衛營運長張德成、BSI吳士駿資深經理、中衛張豐聯董事長與精誠集團詹伊正副總及劉勝登資深協理。

逐步實踐綠色轉型願景。」

「Carbon EnVision雲端碳管理系統」，是精誠針對企業碳管理所設計的系統，整合精誠在軟體開發、系統整合以及雲服務領域的專長，搭配精誠顧問團隊的專業建議，提供企業完整的減碳計畫建議，提升管理碳數據的便利性，避免一般企業在進行碳盤查時常遇到的大量來回溝通與重工問題。

高彈性兼具分權管控系統設計大幅降低失誤成本

此外，透過彈性、分權管控填報權限及資料可閱性的系統設計，使用者可依ISO-14064流程填報、直覺式系統操作，能有效降低人員技能與經驗落差及填寫失誤成本；內建溫室氣

體(GWP、EPA、碳足跡)係數，避免係數引用錯誤、進而衍生活動數據計算結果錯誤；可自動產生活動數據清冊框架，以降低人工謄打成本。

精誠資訊作為資服業的領導廠商，從自身落實ESG 責任，已於2022年初總部取得ISO 14064-1溫室氣體盤查、ISO 50001能源管理系統等多項企業永續之查驗證，善盡地球公民責任。精誠目前擁有24張ESG相關專業證照，2021年在沙崙綠色科學城成立智慧綠能中心，結合生態圈夥伴，推動更全面的綠色服務能量，以實務經驗為客戶設計量身訂做的ESG永續轉型服務，打造低碳企業。

創新科技結合GIS應用

—南投山城水里

文・圖 / 葉美伶、粘軒綸



▲圖1、山城水里專屬網站設計圖。

近年來由於網際網路的普及，空間資訊技術的快速發展，提升旅遊資訊時間與空間的解析度，大量使用地理資訊系統(簡稱GIS)可以幫助使用者在地圖上更加清晰地顯示其位置、路線規劃、附近設施等，尚可利用網絡地圖服務(Web Mapping Service)將地圖上的資訊實時傳輸到網絡平台，方便使用者隨時查詢和使用。故具備網路及數位地圖，若到農村旅遊則可帶來較為全面且豐富旅遊資訊。南投縣面臨著人口外流和地方產業振興的雙重挑戰，根據統計數據，人口老化和人口外流的情況日益嚴重，這對南投縣的社會和經濟發展帶來困境與挑戰。為了積極應

對，南投縣政府配合國家政策推動地方創生計畫，期待能促進地區發展，提升在地居民生活品質。

為配合地方創生計畫並推廣地方產業，本校GIS中心與南投縣水里鄉、魚池鄉公所合作，透過GIS技術導入數位科技及視覺化技術，設計專屬網站平台與景點地圖，並製作旅遊護照串聯各式遊程資訊。專屬網站與護照提供了詳細的旅遊資訊和導覽地圖(如圖一)，遊客可以透過數位科技探索當地的特色景點和文化，體驗獨特的旅遊活動。

專屬網站平台具有多種功能，包括地圖導航、景點介紹、交通資訊、民宿和餐廳推薦等，遊



▲手繪遊程地圖設計開發。



▲景點結合Google地圖展示。



▲圖2、特製山城水裡旅遊護照設計封面與內頁圖。

客可以使用這些功能來計劃自己的旅遊行程，了解每個景點的特色和相關訊息。另特製旅遊護照(如圖2)能提供遊客了解地方特色景點搭配美麗圖片，吸引遊客，本校GIS中心並以GIS技術結合景點地圖協助設計多條旅遊行程搭配推廣，以提升推廣效益。

本校GIS中心使用創新科技與GIS技術進行網站平台設計，同時與地方產業合作，建立網站專區進行當地的地方農產和特色產品推廣，並利用手繪地圖結合Google地圖之地理區位展示地方美景與特色景點，讓遊客可以更直觀地了解地區的地理位置和旅遊路線；並協助主管機關建置後臺管理功能，協助鄉公所進行後續資

料更新與網站維護等，並配合相關資安規定確保網頁平台的順利運作與提供準確的旅遊資訊。

地方創生計畫旨在解決地區發展不平衡和人口老化等問題，南投縣積極參與地方創生計畫，本校GIS中心協助鄉公所資訊科技導入GIS技術重點發展水里鄉和魚池鄉的特色和資源。水里鄉以其梅園和陶藝文化聞名，魚池鄉則以紅茶和日月潭景區為特色。其專屬網站平台和護照可有效推廣這些在地特色，吸引更多遊客前來探索和體驗。以創新的資訊輔助平台期能促進地方產業振興，吸引更多遊客前來探索和體驗，帶來更多發展機會，同時提升當地居民的生活品質，實現社會和經濟的可持續發展性。

可能性有多高？ 想不想知道你被機器人取代的

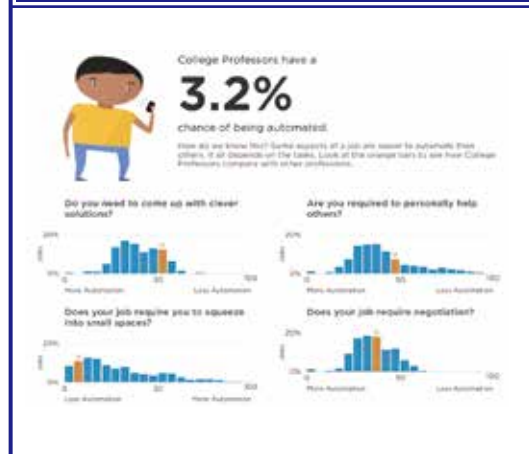
文・圖／國際科管學院

近年來，在AI日益進步的浪潮之下，不斷出現專家學者對於未來幾十年內，人類的工作即將被AI取代的預言，人工智慧趨勢預言家馬丁福特（Martin Ford）最近的著作"Rise of the Robots: Technology and the Threat of a Jobless Future"《被科技威脅的未來：人類沒有工作的那一天》中就指出，當我們以為人工智慧將創作人類社會的新一波繁榮時，更大的危機也將接踵而來，包括機器人將全面取代人類工作（藍領、白領階級皆然）、所得不均、薪資成長停滯、貧富差距擴大、社會安全網崩盤……。

「有一天，我們的工作都將被機器人取代」，這樣的未來，其實並不遙遠。社會大眾從一開始的恐慌到後來的習以為常，到底哪些專業會被取代？什麼樣的價值會在未來脫穎而出？什麼樣的能力會立於不敗之地？

對於這一切都抱持困惑的逢甲大學商學與創新雙學士學位學程的學生，因為Professor Michael Kidd遠從澳洲而來的拜訪而得到了解答。Professor Michael Kidd為澳洲墨爾本皇家理工大學商學院的經濟系教

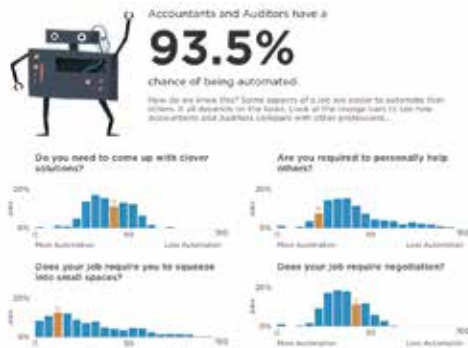
大學教授



授，經常被派任到合作學校台灣、新加坡、中國等地進行學術交流及學生探訪，Professor Michael Kidd身為經濟領域的專家，深知機器人取代人工是未來的潮流趨勢，對於未來機器人將對經濟造成多大的結構衝擊，做了深入的分析與探討，也藉由前來逢甲大學國際學院之學術交流與探訪，利用了此機會以「Economics of Innovation: What does the future hold?」為主題進行專題演講，引導逢甲大學商學與創新雙學士學位學程學生們透過了解AI人工智慧的世界潮流下，更進一步思考高等教育的價值創造的著力點。

「你認為教授跟會計師在未來被取代的可能性有多高？」，多數同學認為教授被取代的可

會計師或審計員



能性高過於會計師，鑒於科技的發展，現行有很多數位化及線上教材供學生自主學習，而目前擁有會計師執照的人則遠低於擔任會計工作的人數。然而，透過美國公告廣播電台（National Public Radio, NPR）網站上的分析結果則是令人非常震驚，在未來，教授被機器人取代的可能性只有0.7%，而會計師則是高達93.5%的取代率（請見上圖所示）。教授在於針對個別化差異需要給予不同協助以及談判溝通上的數據皆高於50%，表示能被機器人複製的可能性將大大降低；會計師的工作大多規律可被複製，大量的數據資料分析可以被機器人所代替，在創新跟協商談判的部分都屬於高自動化且較無須進行個別化差異的工作。



▲學生採訪Professor Michael Kidd進行深度的關於AI面向的討論。



▲Professor Michael Kidd進行AI創新的演講，為RMIT學程講授最新的世界趨勢。



▲Professor Michael Kidd對學生提問，讓學生進行反思是否你會是被未來淘汰的一員。

Professor Michael Kidd分析以下四個問題將是取決你未來工作是否會被取代的標準：「你的工作是否需要提出創新的解決方案?」、「你的工作是否需要針對不同人需求而給

予不同的協助?」、「你的工作是否需要協商談判?」以及「你的工作是否被侷限在一個空間裡?」，Professor Michael Kidd建議「保持自我彈性，應學習『學習的能力』（learn to learn），選擇更有創意而非例行性、非可預測性的工作，努力讓自己更有附加價值」。透過Professor Michael Kidd以問題帶領探討，深入剖析未來機器人世代的優勢技能，學生反思自己未來的志向是否符合以上條件，並了解自己在逢甲大學商學與創新雙學士學位學程所學習的專業課程訓練就是透過合作（Cooperation）、溝通（Communication）、思辨（Critical Thinking）、創意（Creativity）能力的培養，將自己打造成不被機器人取代的未來之星，透過商學與創新2+2的學程，不但提高自身的國際視野競爭力外，彈性與創新的課程，讓觀念翻轉，成為未來最有價值的一群。

想預測你未來工作是否會被機器人取代，歡迎到以下連結測試看看：



建築專業學院

社造、創生的具體實踐

雲林縣台西鄉「海口放送」

文・圖 / 建築專業學院 呂耀中專任助理教授

前言

「海口放送」計畫席捲2022美國IDA設計獎/建築公共空間類/榮譽獎(IDA Design Awards, Architecture Categories/Landmarks, Symbolic Structures, Memorials, Public Spaces, Parks, Vistas, Plazas)、2023柏林設計獎/都市設計類/銀獎(BERIN Design Awards, Urban Design -International, Silver)、2023美國繆思設計獎/景觀設計改造類/銀獎, (USA, MUSE Design Awards, Landscape Design, Landscape Renovation, Silver)、2023台灣建築園冶獎、2023國家卓越建設獎(最佳環境文化類)優質獎以及2023台灣景觀大賞(社區營造、創生發展類)優質獎。

這個社造創生行動實踐係指內政部營建署、文化部、教育部青年發展署等跨部會資源整合型專案，由建築專業學院呂耀中助理教授所帶領的專業團隊共同推動。

台西第一街的課題及策略

台西街區早期是沿海地帶重要社會經濟活水處，具有潛力及兼負生活圈服務機能之城鎮核心地區。整體街道只有九百公尺，是台西鄉內保存最完整的老街，日據時代至本省光復初期，一直是台西鄉政商雲集的地區，昔日醫院、診所、旅社，都開設在沿線，車水馬龍，經濟繁榮，



▲圖一：海口放送計畫概念圖。

曾有「台西第一街」的稱呼。

面對全球化、少子化的大環境結構問題，加上原有人口密度遠低於縣市級主要市區，產業結構改變、城鎮整體服務機能萎縮導致青年外流移居，上述現況無形中成為該地區整體風貌發展的難題根源。

透過本計畫將街區公共環境整體總體檢，與民眾及社區溝通對話；配合鄉街發展願景，為台西鄉創生重新定義出一套新商業模式。從具地方特色的代表性節點優先推動，透過公園綠地及閒置空間再利用，改善鄉街環境景觀與整體觀光導覽脈絡、系統、設施；以友善體驗設計、美適性、場所精神、地方感等設計發想依據，打造一個安全、人本、產業活化兼備的魅力宜居小鎮。

整體規劃構想

本計畫以社會設計的手法，解決在地人口老化、人口外移、產業經營困難的課題；透過實質的硬體空間改善，整備鄉街生活的基本需求，改善人本環境、提升街道景觀美適性；透過新、



▲圖二：海口放送軟硬體整體規劃行動架構圖。

舊店家的產業文化調查、轉譯、包裝、行銷，藉此整合社會設計、空間設計、品牌設計等跨域設計專業，共同打造「海口放送」的地域品牌計畫(圖一)。

綜上考量進而推展出整體規劃行動，以安居樂業作為願景，分別呼應到「人」，相關利害關係人包括居民、商家、社群、組織；「地」面向包括空間、景觀、文化、歷史、地理、文化資產、海洋；「產」面向包括養殖漁業、鄉街老商號、新店家、文教相關事業。以下分項針對目標、策略、行動、KPI做詳細說明(圖二)。

軟、硬兼施的綜合性成果

為落實台西地方經營、創生的永續營運可能，從各項主題工作坊、活動展演、空間參與式設計、產消鏈結等，嘗試與地方現有組織、地方關係人、店家等進行合作共事，特別是在地青年社群、店家二代、創業型工作室等加入本案行動，有別以往地方工作單向找尋傳統社區組織，跳脫操作框架直接切入生計經濟議題，持續攪動地方參與的能動性。

除了硬體空間改造，同時著重於社會與經濟兩個層面。社會層面，「重構」在地社群公共參與，跨組織合作治理，加強社區人才培育工作，透過各項活動辦理，凝聚居民情感及共識，奠定社區發展之基礎；「建構」關係人口與支持系統，引進專業駐村協力地方創生事業，支援場域營造、青年進鄉全階段的友善支持。

透過參與賦權於民

參與式工作坊針對各個主題分別規劃了相對應的內容，相關主題包含了整體性、地域品牌、合作經濟、藝術參與等四大類型。針對四大類型主題，分別邀集地方利害關係人參與，並透過團隊的協助及引導，共同討論彙整出後續相對應的行動方案，再分別由設計團隊、營造團隊、地方協力執行。

「參與」將使用者帶入設計流程(圖三)，確保設計產出是符合他們真正的需求的。參與式設計可幫助專業者釐清焦點與目標，發現使用者的定義與需求，找到正確的問題方向，進而深入使用者環境，明白使用者需求，讓設計更貼近使用者。



▲圖三：參與除了是貼近民意的方法，更是重要的行動目標。



AI 智慧 與企業的 社會創價

文・圖 / 汪浩（社會創新學院院長）

（本圖摘自網路）

研研究室外傳來忐忑的敲門聲，輕的幾乎聽不到，未曾謀面的筱青，滿身大汗瑟縮地站在門口：「汪老師，我想請你當我的指導教授，…」，筱青的媽媽是後天聾啞人，身體孱弱，筱青從小陪她看病，與醫生溝通。然而當她高中畢業離家後，媽媽與醫生間，就像不相容的手機系統「轉圈圈」，拿到的總是止痛、消炎、退燒藥，小疼痛成了慢性病。三年來，筱青奔波各地求解答，最終來到我門前。「沒問題的，AI正在改變世界…。」我強忍眼淚送她出去。

我們正身處兩個互相拉扯的極端世界，一方面氣候變遷衝擊我們的社區，讓弱勢更弱勢，災難更頻繁，另一方面數位產業如火如荼，ESG資本市場大行其道。聯合國一再警告：Leave No One Behind！否則如果讓這兩股力量扯斷了社會連結，沒有人可以置身事外。事實上每一家公司或法人，都可以透過社會創新，黏合這兩

個世界。只要問一下Chat GPT：人工智能如何協助社會創新，答案是：AI可以因應複雜的社會挑戰，改善社區福祉。容許我幫Chat GPT補充回答，透過AI的社會創新，還可以幫公司賺到錢。

在當前少子化與超高齡雙重夾擊，以及遠距生活碳足跡的壓力下，我跟林依瑩以及台灣大學一家衍生企業合作，挑戰醫療與環境系統附載過重的問題。逢甲大學社會創新學院運用聯合國ICDA的方法學導入這家企業的AI，改善社區居民生理數據量測的效度，降低社福與醫療依賴，在自己的社區就可以相互照顧，全面而即時的診斷還提供心理諮商。對這家企業來說，提前進行市場布局，解決偏鄉醫療資源匱乏的問題，開發P2P商業模式。

許多人質疑學生用AI交作業或取代教師，導致教育危機。對我來說AI卻是轉機。在傳統教學方式下，學生繳交書面報告或短視頻作業，



曠日廢時，以致投機取巧或作業太差。如今我們讓AI輔助教師，在教學內容與速度上，提供個別化學習體驗，鼓勵以前只想「搭便車」的學生主動獨立作業，還為教師騰出時間，專注學生間的差異，量身定制教學回饋，Leave No One Behind！

資訊系統服務的公司也可以協力逢甲大學善盡永續責任。在我負責的兩項USR計畫裡，我們正尋求預測模型，來優化能源消耗與廢棄物管理。AI分析的衛星數據監測森林與水文，追蹤野生動物數量，在氣候危機的情況下，前景一片看好。我們在眉溪和中寮的經驗發現，透



▲逢甲大學社會創新學院的學生在中寮偏鄉的行動，為AI創造價值。

◀筱青和媽媽的對話，如果沒有AI輔助，誰會看得懂？

過傳感器或社交媒體，AI演算法都可以幫助政府辨識社會環境衝擊，縮短災難應變時間，建立韌性國家。

AI還是ESG市場、解決缺工或提升員工福祉的利器。AI信用模型可以為弱勢者提供金融服務，布局金字塔底層的商機，幫助政府提高社福支出的效能。只要為筱青媽媽開發手語/口語雙向識別APP，在台灣至少有10萬人的市場。我因為兼任喜憨兒基金會的董事，了解到許多歐洲國家為缺工的企業媒合身障者就業，只要提供AI訓練，他們就能獨立就業，甚至是最穩定的人力資源。許多老闆不知道，企業參與包容性社會，反映在報告書裡，就是ESG資本市場的大利多。

近日學校產學處傳來一家印刷電路板標竿企業集團的邀約，他們的技術正在全面翻轉我們的世界。然而在AI時代裏，有溫度的敘事能力是企業競爭未來的前沿，而真正能讓人們感動的，是它所創造的良善故事，或許筱青需要的不是2022年奧斯卡金像獎最佳影片〈CODA〉(Child of Deaf Adults)的激勵。解答就在企業的AI智慧裡，...

校園競賽園地

徵文比賽首獎作品

闖出框架 我走我自己的路

文：圖／張立佳、封依伶、楊舒晴

在人生路上唱反調

規規矩矩的學生生活，一步一步考上大學，最後平平淡淡安安穩穩地讀完大學，也許這是大多數人所走的同樣的路，但會不會還有其他選擇呢？崔紘瑋，民國87年生，新竹人。原本就讀國際科技管理學院的他，在大二下學期轉到了運輸物流系，沒想到最後卻選擇了與這兩個科系毫不相關的路——開餐廳。今年23歲的他在大三下學期毅然決然選擇跟朋友出

來創業，並決定利用自身打工的經驗，在一中開了第一家餐廳——芮珥 Rare。

或許會走進這個方向也是一種對現實的妥協，英文能力不錯的他，起初選擇國際科技管理學院就是為了能有走出台灣闖進世界的機會，卻因為突如其來的疫情打亂了一切，後來在爸爸的影響下，轉系進了運輸物流系，卻發現這都不是他想要的。最後，選擇和平凡的人生唱了反調，離開學校走出自己的步調。

在校時期紘瑋就是半工半讀支付自己的學費，當過飛利浦刮鬍刀的櫃哥、做過義大利

▼芮珥 Rare餐點。



麵、還有英文家教，也因此累積了之後的創業基金20萬，結交了許多貴人，還累積了無數的寶貴經驗，我們很好奇地問「大學比較適合打工累積人脈還是專心讀自己的課程？」紘瑋回答了「跟每個人個性不一樣有關係，像是我個性比較跳tone就很難專心的去學習，我就會比較傾向出去打工去認識一些不同的人。但像我女朋友就是學術類型的沒有辦法半工半讀，這會影響她學習。所以要先去認識你自己，你自己到底適合怎樣的方式，沒有一定的標準答案。這就是每個人的機緣跟學習方式不一樣的地方。」

紘瑋也在半工半讀這段時間探索著未來。我們問了是否之前就有開餐廳的想法，紘瑋說：「很久以前有幻想過覺得有自己的店面是件很浪漫的事，其他年輕世代大部分想投入科技業或電商，但自己是有情懷的人想要有一間店面提供自己喜歡的東西給客人，客人也喜歡是一件很讚的事！」。也許當初只是個幻想，卻在今天這一步步的向前，走向了成真。



▲芮珥 Rare店內氛圍。

跌跌撞撞的成長之路

從幻想到成真，從理想到現實

在決定開餐廳紘瑋也做了許多準備，四處拜訪開業已久的餐廳老闆，請教食材的搭配、出餐流程與學習處理問題的SOP……，從一個只會簡單料理的青年慢慢成長。但真正的歷練是從餐廳開業了開始，雖然和紘瑋一起創業的友人，曾經在大陸開過早餐店，而紘瑋也曾經在早餐店打工過，但商業化的餐廳經營卻是完全不同的領域。從餐廳員工到老闆，從一次煮一份義大利麵到一次煮2、30份，這種商業化的大規模出餐，給了他狠狠地上了一課，「要先預先計算好食材的量，先煮好分裝好放冷藏讓麵先熟成，之後客人下單時再拿出來跟醬一起炒。這樣麵比

較Q，醬汁也不會被水分稀釋，這種小細節要跟廚師學並實際操作邊學邊做！」看著他說著這些技巧，其實不難想像當初他是有了什麼樣的經歷，才能在離開廚房這麼久後，還有如此深刻的記憶。為了將最好的一面呈現給客人，餐廳在開業初期時常公休，他會在發現問題的當下記住並且及時

調整，就在這一遍遍的探索與進步中，紘瑋的梦想一步步成長茁壯。

一間餐廳的餐點往往最能夠直接代表餐廳的好壞，就算紘瑋為了還原義式風味而選擇用清炒，沒想到卻被客人說難吃，選擇使用價格較高的西班牙辣椒卻被嫌太辣，當我們聽到這臉上的驚訝已藏不住，從沒想過會遇到如此直接的批評，但紘瑋卻沒有一句抱怨客

人的直白，而是理解每個人的口味不盡相同，他只能慢慢調整找到最適合的中間值既符合大家的喜好，又能保有自己的特色。

除此之外，開餐廳遠遠不止做好料理的這麼簡單，選址、服務、行銷同樣重要，就如同絃瑋最初選擇逢甲大學的原因一樣一逢甲大學的生活機能很好。逢甲夜市讓假日有人潮平日也不至於虧損，於是花費了大把的精力挑選人潮與消費力都合適的店鋪位置，卻在簽約的前一日被捷足先登，只好重新尋找輾轉來到現在創始一中店地段。

而服務也是重要的一環，絃瑋坦言一開始並不明白員工流動率對於餐廳的影響，因為薪水開得不夠高，餐廳工作又辛苦，因此開業初期的人員總是來來去去，直到驚覺一直招聘新員工的教育成本十分高昂，培養一名合格的員工所需的適應期至少要3個月，並且在這期間還得派一名員工指導，增加原本員工的工作量，如果無法將員工留下，對於餐廳的服務品質將會有巨大影響，絃瑋意識到了問題的所在並且調高薪水解決。

就這樣一步步的發現問題進而調整，餐廳正式步上了正軌，雖不能說是一帆風順，但“山澗的泉水經過一路曲折，才唱出一支美妙的歌”，絃瑋的反調也正唱地蕩氣回腸。

下一段旅程的風景

在下一段旅程的規劃中，絃瑋不只瞻望未來，還回頭看了過去。也才脫離不久學生生活的他，能夠明白學生需要的是什麼，他規劃在逢甲開設一家造福學生族群的99元吃到飽咖喱，他也直言「99元咖喱很難賺錢，只能期待未來品牌授權去供應其他加盟店原物料的錢。」

在開了分店後他的身分已經從事事都要親力而為的老闆慢慢轉變為負責大方向的管理階層，他認為此時的自己要學習的是店面的營運管理，也十分重視這塊，因為以前曾經在上市公司當過工讀生，清楚的體會大公司完善的晉升管道、各部門的專業化分工、與跨部門間的協調能力。他清楚了解管理方針必須清晰明確的傳達給員工，因為他無法時時刻刻都在店面盯著，只要給員工一套自己的理念，當遇到問題時就

不必大事小事都要一一詢問，只需要參考他的方針去做，這就是管理的核心價值。

絃瑋對於生涯的規劃也十分有自己想法，他認為人活著是為了享受而不是工作，希望能在年輕時壓縮自己的時間，努力在20年內退休，為此，他多方嘗試投資不同的食品產業，像是同業友人創立的甜點工廠、與即將開業的99元吃到飽咖喱。絃瑋認為「懂得控制風險的人怎麼輸都有下限」不將所有的雞蛋放在一個籃子裡，即使不能獲得最大收益，卻可以將風險最小化，畢竟只要從中學到的經驗還在，就還有翻盤的機會。

停靠站

他也告訴我們「還是希望能夠大學畢業，如果疫情大規模發生，有畢業工作比較好找，不要想說看到幾個特別的案例，就直接放棄學業，因為失敗的人大有人在。」從這句話能感受到，絃瑋當初做了這個決定，不是沒有害怕或猶豫，只是勇氣勝過了這些，且努力和接受挫折，也讓他成為了今天這個特別的案例。

身為前輩的他也推薦了我



▲芮珥 Rare餐點。

給有勇氣的同路人

踏上這條路，不只需要勇氣，
找對方法懂的問也是一項必須的技能

紘瑋希望如果也有想跟他一樣開餐廳的學弟妹一定要考慮清楚，因為這是一件沒有回頭路的事。開店起始資金至少要50萬。自建店面至少要100多萬。他建議可以先擺攤，先用少一點的錢去訓練自己的實戰經驗，有機會去其他的餐廳工作。小餐廳訓練你的能力，如果是多人的餐廳可以訓練管理經驗、晉升管道、資源預算配置、薪資的設定，有些事要自己經歷過才知道，而且用別人的錢經歷就不用花自己的錢學教訓。建立最小的實驗模型去試試看自己的產品不符合市場需求，跟前輩請教經驗能少走些彎路。

除此之外，在自己創業的同時，要有心理準備，創業不像一般的上班族有固定的工作時段，一定會影響生活，和家人的相處時間也會變少，工作和生活很難取得平衡，但對於想創業的你們，相比於下班後的無所事事大部分人，應該會更喜歡並且享受這個過程。

們逢甲的必修學分，「社團的部分推薦學術類的社團，像是ios、黑客社，因為有些人他是願意學東西的只是他的學習方法不是坐在教室裡學習，像是社團的學習方式，學長帶學弟、學姐帶學妹也許比較容易學得進去。當時我在課堂上也學不進去，但在社團學長姐做demo叫你去完成一樣的就很有興趣，每個人都有自己獨特的學習方式，看你能不能找到自己的，我覺得既然在課堂上課效率很低，但是你能不能用社團的時間學一些本事，我覺

得這很重要，也是一種自主學習。」當初在學習微積分時也覺得以後怎麼會用到微積分，但有一個教授說「現在在學校是學習如何去學習東西，以後到社會，很多東西你是要從頭學的。假設你進一間公司它可能就給你一本手冊，要你自己去摸索，或者你去一間餐廳上班，沒有人有時間帶你，而你有沒有辦法透過現成資源去學習要完成的事，這個滿重要的，很多大學生變得很被動。」養成主動學習的能力是不會吃虧的。

戰爭與和平 兩岸何去何從

文 / 陳貴端 (逢甲大學教授、監察人)

世界兩大經濟強國（美、中）由於思想體系不同（自由民主與共產專制）、經濟制度不同（自由市場經濟與社會主義計畫管制經濟），產生經濟利益及政治利益衝突，進而引發經濟及軍事對抗。

兩隻大象打架引發經濟戰，先是智財權糾紛、限制、管制，保護先進技術，引發科技戰，到兩國貿易失衡，引發經濟戰。美國為改善雙邊貿易逆差，提高中國輸美貨品關稅，造成國內物價高漲引起民怨，為對抗通膨及解決國債問題，美國聯準會大幅提高利率，引發國際美元資金流動，美元大幅升值，衝擊各國利率及匯率，各國政府貨幣政策及匯率政策亦隨之因應調整，衝擊全球進出口貿易與經濟成長股市崩跌。加上疫情及俄烏戰爭引

發北約、歐盟與蘇俄軍事與經濟對抗，中、俄、北韓與美、日、南韓進行軍演備戰，有風雨欲來風滿樓之勢，對全球資源分配與貨品供應鏈衝擊，「全球化經濟比較優勢的分工合作」調整為「國家安全有關的科技領先」定調為全球化「競爭」與「合作」優先考慮「國安」傷害了全球化及自由貿易精神，頓使全球經濟步入衰退蕭條，似乎近期很難起色復甦，影響國際民生。

美中霸權之爭引發軍事對抗，且透過國際政治、經濟、

軍事聯盟或組織參與對抗，引發國際衝突與地區性戰爭。在亞太地區美國重築日、韓、台之圍堵政策與島鏈，中國親近俄羅斯、北韓，紛紛進行整軍演習、備戰。台灣也因「統獨爭議」陷入漩渦，美國國會眾議院議長斐洛西訪華與大量軍售武器給台灣，台灣踩上兩岸政治紅線，習近平主張「台獨不惜武力統一」加強軍演、船艦圍台、戰機臨空、飛彈飛越上空、武力威嚇、兵兇戰危，引發「避戰或備戰」、「戰爭與和平」、「一中原則或一邊





一國」、「親美抗中」或「和中避戰」之選擇。

華府智庫CSIS兵推，若中共武力犯台，美軍參戰，美、中、台戰爭，人員軍備損失慘重，中台戰後重建經費及對經濟影響更是難以估計，俄烏戰爭可為借鑑，全民憂心忡忡。戰爭「國防預算具有無限制通行權」，法國拿破崙稱「戰爭第一是『錢』，第二也是錢」，台灣為備戰國防軍費已大幅躍升，已排擠總預算中教育文化支出、經建支出及社會福利支出。各國大量花費金錢在軍備

武器競賽上，戰爭造成人員傷亡是人類史上不幸，真是「戰爭與和平」選擇最佳寫照。

檢視兩岸政治及經濟發展史，昔日國共內戰，毛澤東與蔣中正由於內戰恩怨情仇，兩岸處於敵對狀態，局勢緊張。其後蔣經國與鄧小平均認為「富國裕民」，提升人民生活水準最重要，兩岸政治情勢緩和。大陸「改革開放」快速成長，使中國大陸成為全球第二大經濟體。台灣則有蔣經國大力推動各項建設計畫，實施自由市場經濟、「教育普及」、

「重視人才培育」、「成立工研院，對外廣納人才」，使工商業迅速發展，經濟快速成長，成為亞洲四小龍。兩岸交流從人道立場「開放探親」、進而開放台商到大陸投資，貿易額逐年成長，貿易依存度相當大，經濟發展互蒙其利。兩岸「政治及經貿關係及發展」、「戰爭與和平」何去何從，值得深思。

總統最重要使命是「富國裕民」、「國泰民安」，執政者「營造一個安定平和、康樂富庶的社會責無旁貸」，也是人民共同願望。兩岸領導人應懂得人民想法，更積極建立溝通管道，「和平共存、共善共榮」在「戰爭與和平」選擇和平，「開戰容易、終戰難」，應避戰不要把國家推向戰爭，和平、交流、合作、發展，富國裕民、國泰民安，是兩岸人民所期盼。

逢甲大學EMBA第16屆聯誼會（EMBA第六屆校友會）

菁英回娘家

文・攝影／陳幼蘭（EMBA99高階）

重訪中國印象記

仲夏炎炎，書囊浩浩。7月15日，睽違已久的菁英回娘家，終於在疫後順利展開。師長，校友紛紛回到娘家一中科校區，再加上台北校友會專程遠道共襄盛舉，一齊尋懷你我的曾經，憶現娘家的歲月，盡是言歡不斷情誼相隨。



▲高承恕老師分享重訪中國印象記。

金噪饗宴

有別以往，由吳宇生學長（108文創）以耳熟能詳的「你是我的眼」揭開序幕，黃秀子學姐（109數創）演唱氣勢高亢的「追追追」，誠如蕭堯仁講座分享在當今狼煙再起的經濟環境中，亟需藉由好友的眼帶領閱讀與領略浩瀚的書海，以助策馬渡河再創高峰。接續由鄭懿芬學姐（110文創）以「感恩的心」感謝一路上共學同習的學長姐，家駿理事長則是以「花心」偕同在場的學長姐壓軸同唱。

座無虛席盛況空前

林豐智院長表示本屆團隊任務在活動結束後將告一段落。但這不是卸下責任，而是繼續共同邁向下一里程碑。何晉瑋執行長提到自疫情以來久違盛況，著實令人感動，相信未來EMBA熱情風潮將持續源遠流長。張家駿理事長感謝所有到場的師長與學長姐，更感謝高老師百忙

中特別用心時事議題與大家分享。高承恕董事長激動道之，全國只有逢甲EMBA才有這樣的盛況，聚集重溫舊時，這是20年來全體師生的情感累積，人世間莫過於無厲害關係的師生情誼最為可貴，感謝在此年歲仍好學不斷的大家。

重訪中國印象記—高承恕老師專題演講

「短期看事件・中期看循環・長期看結構」。2022年財富世界500強榜單，美國的沃爾瑪及亞馬遜位居前二名，儼然看出是以民生經濟為主的零售業，值得關注的是中國的國家電網（排行第三），中國化工集團，中國石油天然氣集團，中國建築集團已悄然進入前十榜單，形勢急遽變化，中國企業入榜數（136家）首次超越了美國企業數（124家），其中，中國企業有80%為國營（社會主義之寫照），美國則為私人企業（資本主義形態）。此況，隱喻未來又或已經發生的



▲何晉璋執行長提相信未來EMBA
熱情風潮將持續源遠流長。



▲林豐智院長表示活動告一段
落。但這不是卸下責任，而是
繼續共同邁向下一里程碑。



▲蕭堯仁講座教授分享當今狼煙
再起的經濟環境中，亟需藉由
好友的眼領略浩瀚的書海。



◀師長貴賓蒞臨。

▼校友們紛紛回娘家探視師長及同窗。



我們的娘家—中科校區

一個世界兩個系統，正在呈現戰略性競爭之較勁現象。

以動態來觀查美中俄，皆有脈絡可循。14億人口的中國，確有其治理上的為難，曾為一方之霸的蘇聯也在治理的困境下解體。然而，30年來美國建設停滯不前，中國則是不斷開展各項基礎建設，高速鐵路網絡密佈，甚至直達新加坡。時移世易，在積極與懈怠間顯而易見。

台灣雖在夾縫間生存，所幸現在不只有護國神山，更有護國群山，因台積電等企業掌握了全球半導體上中下游的命脈。讓我們一起祝福台灣未來經濟蓬勃和平喜樂。

歷經嚴峻的疫情，致使菁英回娘家活動睽違三年，今終於得以重返娘家。在聯誼會團隊縝密規劃下，以學長姐最喜愛的講座為主軸。理事長為避免餐食取用的大排長龍，特別精選特製魯味，廣受好評。同時由聯誼會及鍾印泉學長(107高階/中景科技)贊助高檔品牌摸彩品，再加上高承恕老師、李宏暘學長(110高階)及王健一學長(96高階)贊助現金，在主持人彭王賜(108文創)掌控氣氛下，讓活動劃下了精彩愉悅的句點。路遙方知馬力，聯誼會在屆屆的傳承下，棒棒是強棒。下一棒，又將帶來什麼樣的精彩呢，且讓我們拭目以待。



陽信銀行 活動期間：112.5.1-112.12.31

逢甲人聯名卡

加油/充電GO優惠

新戶樂享**5%**回饋

新戶獨享 加油/充電**5%**回饋金

- 活動期間內，新戶申辦陽信「逢甲人聯名卡」於指定加油通路(含充電站)消費即可享有**5%**回饋。(每一歸戶每月最高回饋300點)

※本活動限112/5/1-112/12/31申請進件(以本行收件日為準)，並於113/1/15日前核卡始符合回饋資格，新戶定義：從未持有陽信銀行信用卡或停卡已滿6個月(含)以上之客戶。

※指定加油通路：限國內實體加油站且行業別代碼須為加油站或自助加油站；指定充電站：特斯拉Tesla(特斯拉限定為台灣特斯拉官方網站、官方App之消費)、iCHARGING(限使用iParking APP綁定信用卡消費)始列入計算。

優惠升級 國外消費樂享**2.2%**回饋無上限

- 刷陽信「逢甲人聯名卡」享國外一般消費**2.2%**現金紅利點數回饋無上限。

國外消費金額 (一般消費)	原消費回饋	限時加碼回饋	合計最高回饋
不限金額	0.5%	1.7%	2.2%

國內消費 滿額享最高**1.1%**回饋無上限

- 刷陽信「逢甲人聯名卡」滿額最高享國內一般消費**1.1%**現金紅利點數回饋無上限。

國內消費金額 (一般消費)	原消費回饋	滿額加碼回饋	合計最高回饋
NT\$3,888以下	0.5%	0.3%	0.8%
NT\$3,888(含)以上		0.6%	1.1%

掃我看更多活動詳情及注意事項>>>



活動詳情



立即辦卡

謹 慎 理 財 信 用 至 上

• 信用卡循環信用年利率6.57%~15%
• 循環利率基準日為民國104年8月4日
• 預借現金手續費：預借現金金額X3%+NT\$150

• 陽信信用卡其他相關費用說明請上本行網站或洽客服中心查詢
• 陽信銀行申訴專線：0800-085-134



陽信銀行

SUNNY BANK

www.sunnybank.com.tw

徵信錄

戶名：台北市逢甲大學校友會
 郵政劃撥帳號：15298571
 銀行帳號：華南銀行信維分行149100097592
 銀行帳號：台北市第五信用合作社大安分社104-0063110974380

112年6～7月會員年費及會務捐款

逢甲人月刊贊助發行					校友會會務捐款					逢甲校友文教基金會捐款				
地區別	系別	年屆	姓名	金額	地區別	系別	年屆	姓名	金額	地區別	系別	年屆	姓名	金額
台北市	企管	59	郭麗群	10,000	台北市	建築	78	彭昭森	10,000	台中市	建築	65	施鵬賢	20,000
會員年費					台北市	經濟	68	朱士家	10,000	台北市	國貿	58	沈振源	20,000
地區別	系別	年屆	姓名	金額	台北市	紡織	59	王祖森	10,000	台北市	企管	59	李春生	60,000
台中市	經濟	73	陳金發	1,000	台北市	運管	74	陳吉隆	20,000	台北市	電機	75	何明輝	20,000
台北市	機械	110	朱逸凱	1,000	台北市	會計	76	方麗櫻	10,000	台北市	國貿	56	陳正雄	20,000
台北市	土木	59	彭華泰	1,000	桃園市	電機	80	蕭地域	15,000	台北市	紡織	59	王祖森	20,000
台北市	紡織	63	張本清	1,000	台北市	EMBA	96	黃淑貞	4,000	台北市	水利	55	崔昇祥	10,000
台北市	會計	71	李鴻猷	1,000	台北市	工工	66	洪秋吉	10,000	高雄市	國貿	73	李明和	20,000
台中市	會計	77	張國秋	1,000	USR專款捐款					台北市校友會會館重建基金累計				
台北市	企管	59	蕭弘基	1,000	地區別	系別	年屆	姓名	金額	地區別	系別	年屆	姓名	金額
台北市	會計	76	劉政中	1,000	台北市	運管	74	陳吉隆	10,000	台北市	國貿	58	謝振裕	500,000
台北市	國貿	77	劉金枝	1,000										



謝謝學長姊們的熱情贊助！

廣告贊助櫥窗名錄

甲山林帝寶系列

嚴選全台 最強增值區

山河帝寶 | 捷運紅樹林站 2800坪森態城堡

金城帝寶 | 板南線永寧站 巴洛克花園城堡

新竹帝寶 | 竹科約8分鐘 18萬坪智慧城市

文華帝寶 | 高雄文化中心特區 巴洛克崗石名邸



一次了解，全台超過60個建案
歡迎至**甲山林房展中心**



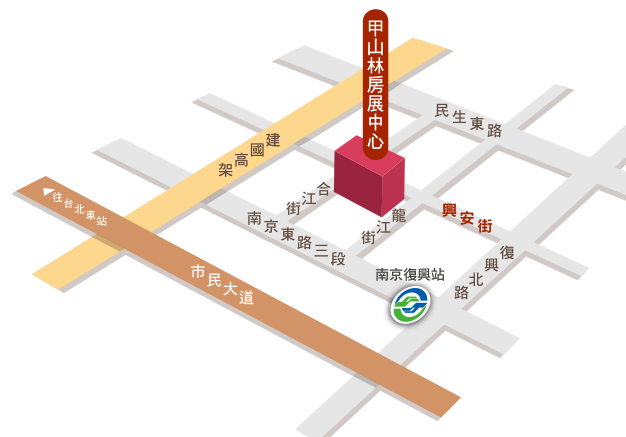
貴賓專線 02-2517-2233 賞屋地址 台北市中山區興安街60號

人才新血招募中! 加入甲山林團隊 開創美好職涯

業務銷售 ◆ 營建工程 ◆ 湯旅飯店

104 甲山林集團

愛山林建設(股票代號 2540) / 祝旺營造 / 甲山林建設 / 摩根室內裝修



www.jsl.com.tw