

逢甲人

365月刊



逢甲大學
校友總會會員大會
暨總會長交接

逢甲大學經營管理學院院長 林豐智博士

學習是充實的改變 展開全方位經管力

「SCOPAB+」六大教學模式 產學界強大師資貼近市場脈動

學生組織凝聚力強 「菁英大會師」匯聚千名菁英

巨鵬跨界集團 高治中總經理
導入智慧與科技專案管理
永續城鄉發展愈來愈美麗

勤逢實業 王健一總經理

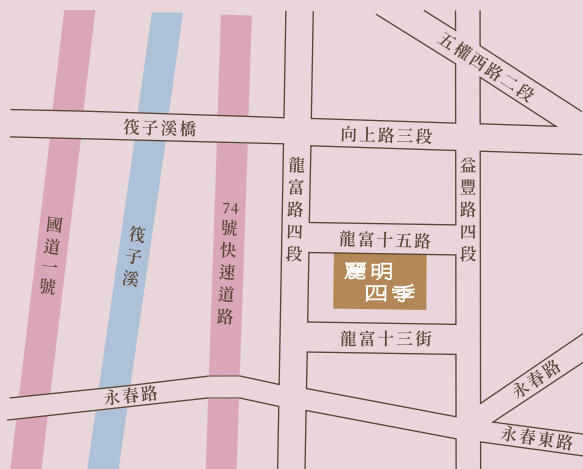
掌握通路市場共存策略

實務與理論併行 拓展創新思維

麗明營造集團

麗明四季

the
FLOW



單元二 ———— 龍富十五路

3·4房 ———— 51·57坪

預約鑑賞 | 04 2255 6632

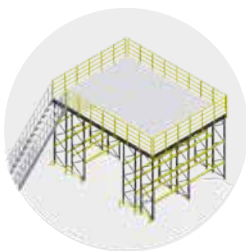
建築模擬圖僅供參考，依合約書內容為主。

倉儲料架系統

Storage Rack System



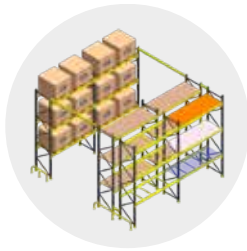
閣樓式料架



穿梭式料架



重型料架



-官方Line-

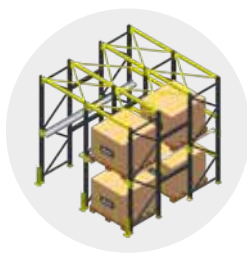


完善的料架系統 專業的規劃服務

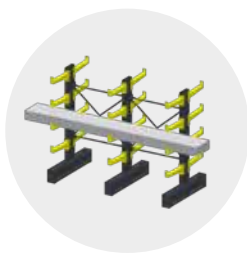
料架王 解決您所有的倉儲問題



中型料架



駛入式料架



懸臂式料架



-FB粉專-



0978-883-981



ID: @tailift168

倉儲問題、專業規劃、採購三家比價 - 都找料架王

保險銷售 **六大流程** 完美助攻

- ✓ 新增客戶
- ✓ 安排約訪
- ✓ 首次面談
- ✓ 分析需求

業績加乘

- ✓ 促成銷售
- ✓ 售後服務



匯客+ | 保險業務員匯客軟體

● 為什麼要使用匯客+？ ●

1

保單商品資料豐富，彙整保險金融業30年資料，阿嬤級保單也找得到

2

結合客戶分析 x 保單健檢 x 客戶管理
精準業績成長，**客戶大小事不漏接**

3

高效服務力，桌機、手機、平板
不限時間地域隨時使用

4

高度掌握自己的客戶名單，
未來職涯規劃彈性不受限

5

訂閱制收費(年費/月費)不需
綁約，團體方案最優惠

連絡我們

emisu@system.com



匯客+ 官網

onecrm.tw



FB 粉絲專頁

匯客+ | 保險業務匯客系統



BUMPER CROP *豐收*

台中最優沃的夢田 豐收黃金般的稻穗

在最好的土地，種下夢想種子，

以水滴智慧城的豐富養分，以洲際棒球場、漢神百貨能量灌溉，
以台中巨蛋建設價值滋潤，以崇德路、74快速道上茁壯，

在豐邑建築的夢田裡，看著「豐穗」秧苗生長、抽穗開花，豐收黃澄澄的一禾三穗。

豐穗



捷運文心中清站

中國醫藥大學

中央公園

大德國中心

國際會展中心

台中綠美園

科浦愛琴橋

中港
大道

仁平段基地

衛道中學

水滴生態公園

崇德段基地

崇德一路

台中巨蛋預定地

崇德
二路

接待會館

崇德
三路

崇德
四路

馬禮遜美國學校

明道普霖斯頓小學

洲際段基地

臺中洲際棒球場

漢神百貨

崇德
四路

松竹國小

價值近身相依 綠富特區 | 14期生態公園核心 | 51-61坪植森宅 | 松竹路 2425-3788

承恩餐旅

全案規劃：豐邑專業整合團隊
投資興建、設計規劃、建造施工、庭園景觀、地區開發、招商分售、
材料採購、機電消防、都市規劃、燈光計畫、物業管理、行銷策略

上帝啊，祢的恩惠是為困苦人預備的。（聖經 詩篇68篇10節）

建築代銷 / 萬群地產團隊



MF select

—— 五行開運 —— 玉兔迎春保羅領帶

五行開運氣 「保」你有福氣



蛋白石
散發的能量



紅瑪瑙
桃花與人際



馬來玉
和平與安康



紫晶
貴人與智慧



藍砂石
財氣與運氣



粉絲專頁



JSL 甲山林集團

2023 北台灣核心增值區 精選新個案



新北三重 新市政特區 甲山林 市政官邸1號



新北淡水 紅樹林捷運站 山河帝寶



新北板橋 江翠重劃區 甲山林 帝景6號



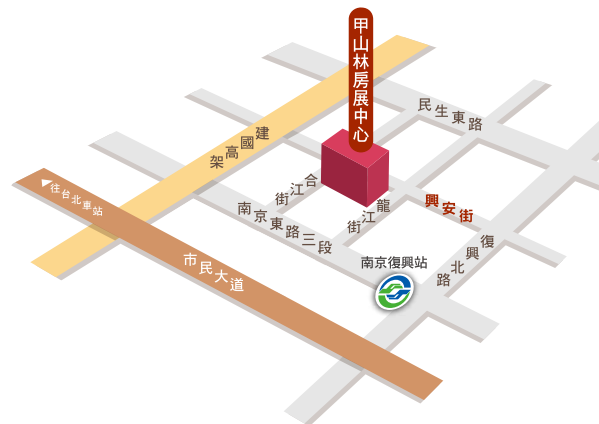
新竹縣、市 竹科10分鐘 宏道 新竹帝寶

一次了解，全台超過60個建案

歡迎至**甲山林房展中心**



貴賓專線 02-2517-2233 賞屋地址 台北市中山區興安街60號



人才新血招募中! 加入甲山林團隊 開創美好職涯

業務銷售 ◆ 營建工程 ◆ 數位行銷

104 甲山林集團

愛山林建設(股票代號 2540) / 祝旺營造 / 甲山林建設 / 摩根室內裝修

www.jsl.com.tw



運輸與物流學系創紀錄

公路公共運輸規劃競賽四連霸

文・圖 / 轉載逢甲大學秘書處

交通部公路總局於2月4日舉辦「111年公路公共運輸規劃競賽」決賽評審及頒獎典禮，運輸與物流學系蘇昭銘教授指導學生以「幸福·遊梨山·開駛」、「輪到我幫你」，在40組參賽隊伍的激烈競爭中脫穎而出，分別榮獲學生組第一名與第三名。運輸與物流系學生已連續四年獲得此項競賽第一名，創下競賽舉辦以來的紀錄。

學生組第一名「幸福·遊梨山·開駛」，由運輸與物流學系陳信源、畢哲維、林子晴、吳亦鴻、劉妍欣等五位大三同學所組成，主要整合梨山地區之聯外865公車系統、當地的幸福巴士系統及民宿業者，發展包含住宿之梨山地區旅遊套票與預約系統，方便遊客套裝行程規劃與無縫運輸服務，可讓遊客更彈性的在梨山地區遊玩。經過由公路公共運輸主管機關、公車業者和由學者組成之委員嚴格之書面評審、口頭報告及詢答後，備受委員肯定。第三名「輪到我幫你」，則由黃翌薇、潘郁誼、林子芸、雷廷妤、陳弘燁等五位大二同學組成，主要在解決輪椅族搭乘公車時遇到的問題，團隊透過預約系統，讓公車駕駛可事先掌握到輪椅使用者搭乘資訊，同時可針對公車的預估到站時間進行調整，讓等車的公車族能夠更清楚掌握公車抵達時間。

此外，本校運輸與物流學系葉昭甫副教授領軍

的臺中市政府交通局，提出「幸福，原來梨你這麼近」榮獲社會組第一名，利用跨域資源整合，透過法制程序輔導在地團體轉型與媒合平台運用等方式，補足台中原鄉最後一哩路。此次競賽主題多元，包括幸福巴士、國道客運轉乘規劃、MaaS服務平台、無障礙服務、觀光公共運輸等，從不同的角度，深入觀察探討與分析，提出創新思維，助益國內公路公共運輸服務之發展。

創下四連霸紀錄的運輸與物流學系，在全國交通運輸界享有盛名，歷年已培育逾5,000名畢業系友，多服務於各級運輸主管機關及相關的產業業中。

在課程規劃上，提供「運輸規劃」（與鼎漢顧問以及景翊科技產學合作）與「智慧物流」（與資拓宏宇產學合作）兩大企業經典課程，讓學生熟稔運輸規劃實務軟體，具備AI與IoT操控小型無人車之專業技能；以及「智慧軌道運輸」（與台北捷運工程局與台北捷運公司產學合作）與「AI智慧城市與生活」（與關貿網路產學合作）兩大企業經典學分學程，讓學生具備軌道運輸與人工智慧之專業知識與技術。並設有「先進交通管理研究中心」、「車輛行車事故鑑定研究中心」、「智慧運輸與物流創新中心」，結合相關系所專業及資源，厚植運輸與物流研發能力，促進產學合作及企業育成。

中區逢甲大學校友會青年團(簡稱中區逢青團)於2月11日舉辦春酒活動「春夜船宴」，邀請逢甲校友歡聚開春後的美好夜晚，藉此活動聯繫校友間情誼，感謝過去一年來大家的支持，同時慰勞幹部群們的辛勞，更開啟中區逢青團2023年接下來所有活動的序幕。

此次聚會於校友家族餐廳老船長活海鮮料理餐廳舉行，近200位校友出席，特別感謝母校校友聯絡處、校友總會、各地區校友會、各系系友會、學生會校友聯誼會、北區逢青團及南區逢青團等校友團體熱情參與。本次活動也有許多即將畢業的在校生參與，為校友會注入一股新的活力。

活動貫徹逢甲精神，以齊唱逢甲大學校歌開場，活動主軸「冷天甲補趕緊來、採罐免驚吼你災」以吃到飽的形式進行，特別準備冷天進補圍爐必備的料理：薑母鴨與羊肉爐，讓所有與會者一飽口福，喝下回甘夠味的湯底，一路從胃暖到心坎

中區逢青團今年除了定期性舉辦的活動，如：活動會員大會、中秋活動、感恩餐會之外，將陸續祭出更多的特色活動。3月25日的「酒精路跑」活動，將串聯多間酒吧、店家，輕酒精的微醺、一同體驗闖關活動，歡迎所有逢甲人及親友與我們來上一場熱血的青春夜跑吧！

中區逢青團之春夜船宴 逢甲人齊聚交流情誼

文・圖 / 轉載逢甲大學秘書處



健康志向

以你的健康為優先



健身G肉餐盒

雞肉量

※與原版健身G肉餐盒比較

120%

新升級

營養師
楊承樺 監製



掃描看更多
健康志向鮮食

無需彎腰。
無需動手。
沒開玩笑。

SKECHERS
HANDS FREE

Slip-ins

瞬穿

舒適科技



不必再彎腰

再也不需動手
就能穿上鞋子



隨穿隨走

全新瞬穿舒適科技 **Slip-ins**，讓穿鞋變得
如此簡單，讓您無需彎腰，無需拉扯動手，省去麻煩。

SKECHERS



SKECHERS TAIWAN



官方網站



購物商城

逢甲人月刊 第365期 總號第514號

中華民國 63年1月 創刊

中華民國 112年3月1日 出版

名譽發行人：王歲

發行人：李明和

名譽社長：謝振裕

社長：張財源

最高顧問：劉憲同 張山明 劉招明 曾永權 施鵬賢

社務委員：楊士霆 張朝舜 何正新 戴美玉 高志銘 林富傢

廖欽智 方清居 張浩 王錦機 林接枝 何佩舉

謝光富 歐欣瑀 黃明太 陳聞聰 劉文祥 劉國邦

張家駿 李英蘭 許瑞源 賴俊銘

總編輯：賴文堂

副總編輯：黃輝慶 陳韋佐 張國竑 吳芳君 王振能

編輯委員：王欣 周純堂 呂紹良 邱瑞利 張政文 王基順

高福源 田方城 林慶隆 翁登財 陳正雄 張立義

崔昇祥 鍾士奇 方敏穎 陶鑫文 柯閔鐘

執行編輯：陳書芸

資深顧問：楊民賢 沈振源 吳順勝 林廷祥 林昇璋 孫慶餘

張綉梅 張麗華 郭麗群 盧壯智 戚雅各 偕德彰

陳蓓蓓 游永全 黃玉雲 黃何文 潘文輝 劉延村

錢秋華 蔡練生 顧振森 王祖森 王文聰 林盟或

何國祥 歐陽立民

廣告總監：賴文堂

封面標題題字：蕭世瓊

社址：台北市復興南路二段65號12樓之5

郵撥帳號：15298571

戶名：台北市逢甲大學校友會

電話：(02)2708-3427 傳真：(02)2754-8571

網址：http://www.fcuaa.org.tw

E-mail：fengchia@ms22.hinet.net

設計印刷：浩璋行銷管理顧問公司

E-mail：iahohoa@ms42.hinet.net

行政院新聞局出版事業登記證局版台字第8965號

中華郵政北台字第2258號登記為雜誌類

焦點報導

04 運輸與物流學系創紀錄

公路公共運輸規劃競賽四連霸

◎秘書處

05 中區逢青團之春夜船宴

逢甲人齊聚交流情誼

◎秘書處

特別報導

12 校友會的總舵手 源源流長校友情

校友總會第九屆第一次會員大會暨

理監事、顧問聯席會議

◎賴俊銘

人物專訪

14 專訪逢甲大學經營管理學院院長 林豐智博士

學習是充實的改變

展開全方位經管力與國際觀

◎陳書芸

18 專訪優秀校友巨鵬集團 高治中總經理

智慧科技發展城鄉美麗

跨域整合促進產業、社會創新

◎陳書芸

22 專訪優秀校友勤達實業 王健一總經理

創新思維積極航向新藍海

掌握通路市場共存策略

◎陳書芸

許士軍大師專欄

26 顛覆傳統組織的「自主經營單位」

◎許士軍

台灣

地區校友會

主要負責人名錄

■逢甲大學

台中市西屯區文華路100號

電話：(04)2451-7250

http://www.fcuaa.org.tw/

校友聯絡處(人言大樓10樓)

處長：楊士霆

執行秘書：王欣

電話：(04)24517250 # 2552

■逢甲大學校友總會

總會長：李明和

秘書長：賴俊銘

■台北市逢甲大學校友會

台北市復興南路二段65號12樓之5

http://www.fcuaa.org.tw

會長：張財源

總幹事：呂紹良

■桃園市逢甲大學校友會

會長：張朝舜

總幹事：黃婷筠

■新竹市逢甲大學校友會

會長：何正新

總幹事：陳震閔

■苗栗縣逢甲大學校友會

會長：戴美玉

總幹事：徐仁政

■台中市逢甲大學校友會

會長：林富傢

總幹事：蕭娜娜

■南投縣逢甲大學校友會

會長：高志銘

總幹事：蕭世駿

■雲林縣逢甲大學校友會

會長：廖欽智

總幹事：李政隆

■嘉義縣逢甲大學校友會

會長：方清居

■台南市逢甲大學校友會

會長：劉國邦

總幹事：陳鳳逸

■高雄市逢甲大學校友會

會長：黃明太

總幹事：張羿賢

■屏東縣逢甲大學校友會

會長：張浩

總幹事：蔡明展

■台東縣逢甲大學校友會

會長：王錦機

■花蓮縣逢甲大學校友會

會長：李英蘭

■宜蘭縣逢甲大學校友會

會長：林接枝

總幹事：張銘智

■金門縣逢甲大學校友會

會長：何佩舉

總幹事：翁明麟

■澎湖縣逢甲大學校友會

會長：謝光富

總幹事：洪明豪

■逢甲大學 EMBA 校友會

理事長：張家駿

秘書長：彭王賜

■逢甲大學台北市校友文教基金會

董事長：翁登財

執行長：賴文堂

■逢甲大學 EMBA 學術發展基金會

董事長：吳春山

秘書長：彭國政

■高雄市逢甲歡喜人協會

理事長：許瑞源

執行長：林亨峻

海外

地區校友會

主要負責人名錄

■日本校友會

東京地區總召集人：石滋文

大阪地區聯絡人：蔡仲雄

■美國北加州校友會(舊金山地區)

會長：陳紹卿

■美國南加州校友會(洛杉磯地區)

會長：李大成

■美國華盛頓 D.C. 校友會

會長：徐文炳

■美國西雅圖校友會

會長：紀碧霜

■加拿大加西校友會(溫哥華地區)

會長：陳美芝

■加拿大加東校友會

會長：顧振森

■澳洲昆士蘭校友會

會長：楊王豪

總幹事：廖仁豪

■馬來西亞校友會

會長：陳聞聰

秘書長：劉德文

■香港校友會

會長：任立新

■澳門校友會

會長：何曉彤

■汶萊校友會

會長：鍾昌華

■印尼校友會

會長：馬德東

■泰國校友會

會長：劉秋森

總幹事：黃東城

■新加坡校友會

會長：余清安

■中國大陸校友會

會長：周秀峰

秘書長：曾柏淳

■中國江蘇分會

會長：邱志平

秘書長：林笏桀

■中國華南分會

會長：劉文祥

秘書長：葉博傳

■紐約校友會

會長：陳國鐘

曹昌堯博士專欄

- 28 環境中的寄生蟲、細菌、病毒
是敵人也是朋友！

◎曹昌堯

侯勝宗博士專欄

- 30 USR是社會的解方良藥
還是高教的慢性毒丸？

◎侯勝宗

黃正忠博士專欄

- 32 「氣候變遷因應法」
吹響低碳抗戰八年

◎黃正忠

校園采風

- 34 資電學院
拓展教研領域 靈活課程設計

◎電機系

- 36 第六屆逢甲人物故事徵文 / 影像競賽
闖出框架的逢甲人
紀錄校友打拼的軌跡

◎劉愷璇

知識饗宴

- 40 美麗台灣
官學攜手保育河川
水利系師長在年輕學子身上種下社會
責任與保育種子

◎水利系

- 42 金融保險
財團法人汽車交通事故特別補償基金
交通事故當事人的權益
您知道嗎？

◎邱瑞利

知識饗宴

- 44 投資理財
台灣現行
房地產稅負優惠探討

◎偕德彰

徵信錄

- 47 校友會會員年費及各類捐款

贊助廣告

- | | |
|----------------|----------------|
| 01 豐邑建設 | 邱崇詒(土木68) |
| 02 金瑞瑩 | 黃進興(EMBA高階104) |
| 03 甲山林建設 | 祝文宇(都計65) |
| 06 全家便利商店(股)公司 | |
| 07 大力卜(股)公司 | 蕭瑞芬(EMBA高階104) |
| 10 台灣日立冷氣 | |
| 11 安馳科技 | 李瑞西(自控72) |
| 39 立明集團 | 劉招明(水利59) |
| 48 達紡企業 | 黃國彰(工工70) |
| 封面裡 麗明營造 | 吳春山(EMBA高階103) |
| 封底裡 群祐機械 | 陳永豐(商博110) |
| 封底 精誠集團 | |

逢甲人月刊贊助發行企業

BEST GIVING
麗明營造

森田藥粧®
— SINCE 1934 —

SYSTEM
精誠集團

FamilyMart

ANStek
Answer Technology Co., Ltd.
安馳科技

住邦佳士得國際資產
CHRISTIE'S
INTERNATIONAL REAL ESTATE

JSL 甲山林集團
GROUP

Aulipure
立明集團 劉招明 董事長

DATABANK®
三田文具

三商美邦人壽
Mercuries Life Insurance

華杏出版機構
FARSEEING PUBLISHING GROUP

陽信銀行
SUNNY BANK

PAPAGO!®

MF select

禾璋投資股份有限公司
柯景淮 董事長

iSion
力神科技股份有限公司
Lision Technology Inc.
蕭地域 董事長/總經理

長泓膠業

PX 大通

臺北明利生協會
光明善道心 利益眾生行

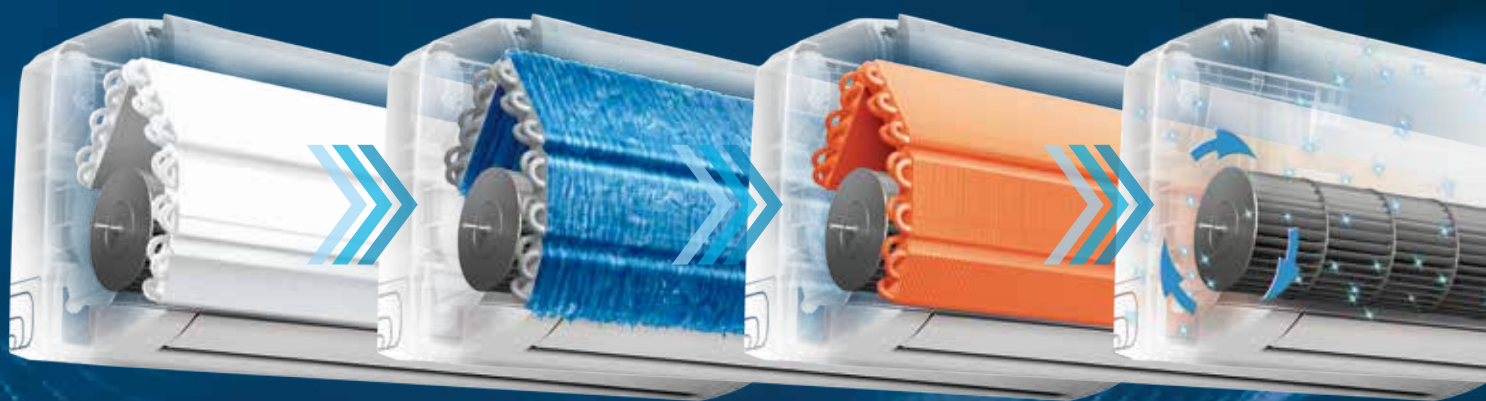
逢甲人 月刊
副刊發行人 謝振裕

日立變頻冷氣 連續14年銷售第一

HITACHI

FRESH ✱ 凍結洗淨 2.0⁺

獨家電離科技 雙行程抑菌 99.9%



凍結 / 洗淨 / 熱風 / 電離抑菌

19項
獨家發明專利

壓縮機
日本製造

PM0.1
濾網

雲端智慧控
APP

防微
防腐蝕
科技
強化塗裝

體感舒適

電離科技

露水盤
銀離子抑菌

Cooling & Heating

air

最多省\$5000 | 舊換新一級能效補助 \$3000/台 + 貨物稅減免 \$2000/台

●連續14年銷售第一依據GfK 2009~2022年台灣家用冷氣零售銷量調查。●凍結洗淨熱交換器抑菌99.9%依據日本北里測試報告2020_0386號。
●19項獨家發明專利指日立江森自控空調集團所有之台灣凍結洗淨技術相關專利，適用專利依規格而異。
●凍結洗淨技術表現示意非實際運轉畫面。●舊換新補助詳情請參閱節能補助專屬網站。●貨物退稅(至2023年6月14日)，詳依財政部公告為準。

2023 日立冷氣大贈送

4月30日止，凡購買日立變頻式、分離式冷氣乙組或窗型冷氣乙台，即可獲得「世界名牌」好禮，早買早選早享受！



虎牌電子鍋



日立空氣清淨機



飛利浦電鬍刀



日象電鍋



伊萊克斯烤箱



哈根諾克電風扇

掃描QR Code
好禮介紹隨身看



台灣日立江森自控空調設備販賣股份有限公司 總公司：(02)2508-3311
www.jci-hitachi.tw

e服務中心：

台北29943131 / 基隆24586118 / 蘭陽9255366 / 花蓮8359288 / 台東350606 / 桃園3922661 / 新竹5356388
台中23825852 / 彰化7262021 / 雲林5335065 / 嘉義2333086 / 台南2592141 / 高雄2249520 / 屏東7553355

工控解決方案專家

**ANALOG
DEVICES**
AHEAD OF WHAT'S POSSIBLE™

ANStek
A Macnica Company

OtoSense監測診斷
ToF飛時測距 機器視覺



TRINAMIC
智慧運動控制解決方案



Smart Meter

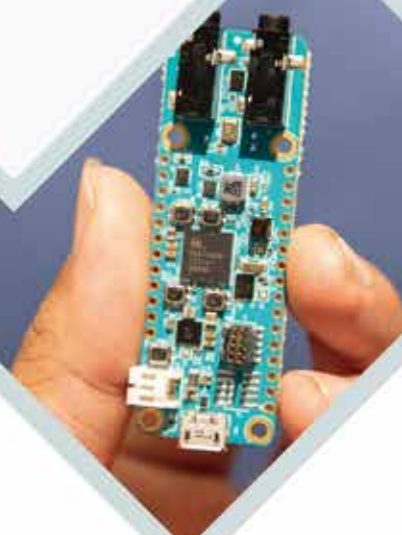
Sensor

Power

BMS電池管理



MAX7800x AI MCU &
"Darwin" Ultra-low Power MCU



<https://ANStekADI.com>

亞德諾半導體台灣區代理 安馳科技

安馳科技股份有限公司

新北市汐止區新台五路1段75號21樓

Tel :02-26982526

Fax:02-26982528

業務諮詢: sales@anstek.com.tw

新竹辦公室

新竹縣竹北市嘉豐南路2段76號
5樓之6

Tel :03-6583481

Fax:03-6583451

台中辦公室

台中市西屯區市政北一路77號12-9

Tel :04-22526526

Fax:04-22526528

高雄辦公室

高雄市鼓山區中華一路822號12樓

Tel :07-5229892

Fax:07-5228392



校友會的總舵手 承先啟後 眾望所歸

李明和學長榮任第九屆校友總會會長

校友總會第九屆第一次會員大會暨理監事、顧問聯席會議

文 / 賴俊銘(銀保72) · 攝影 / 呂秉章(國貿81)

社團法人中華民國逢甲大學校友總會第九屆第一次會員大會暨理監事、顧問聯席會議，二月五日(周日)下午二時假母校人言大樓啟垣廳隆重盛大舉行，來自海內外校友會均推派會員代表專程返校齊聚。母校高承恕董事長、王葳校長、李秉乾前校長、楊龍士榮譽副校長、唐國豪副校長、黎淑婷副校長、任名譽總會長謝振裕、張山明、劉招明和多位名(榮)譽副總會長等也都撥冗親臨出席與會。

此大會主席施鵬賢總會長提及：1.會中提請追認通過因疫情蔓延，為配合政府防疫規定，母校連續兩年延後60及61周年相關慶祝活動，校友總會規劃慶祝活動也隨之中止，因此於2022年12月22日，總會召開臨時會議通過由施總會長所提將總會活動結餘款二百萬捐助母校「大春雨計劃」使用，嘉惠在校學弟妹，該款項也於2022年11月13日校慶典禮上由施鵬

賢總會長代表總會將二百萬結餘款捐給母校，並由高承恕董事長代表接受。2.通過111年總會經費收支決算，結餘NT782,754元。3.通過112年總會經費收支預算將於第九屆第二次理監事顧問聯席會議再行提報審議。4.通過第九屆校友總會112年會務工作暨行事計劃。

本次會員大會進行常務理監事、理監事改選。適逢元宵節各縣市校友會與會代表熱情不減，紛紛撥冗返校共襄盛舉參與投票，第一輪順利選出65位理事暨17位監事，第二輪投票也順利選出常務理、監事，最後再由新當選的常務理監事分別共同推舉眾望所歸的李明和校友(國貿73)為逢甲大學校友總會第九屆總會長暨吳順勝校友(會計61)為監事長。

隨後由施鵬賢總會長將印信和會旗交付予新任李明和總會長，意味著另一責任的開始，並在王葳校長監交下順利完成傳承。一所私立大學的永續發展除了要有睿智的董事會運籌帷幄



▲逢甲大學校友總會第九屆李明和總會長工作團隊。

和全校教職員生共同認真執行與落實，也需要畢業校友強而有力的支持後盾，連結海外及各縣市地區校友會。校友總會扮演著至關重要的角色，施鵬賢總會長於任內2,000多的日子裡，輔導協助成立中、南逢青團，讓總會注入一股新的活力；其他如校慶盃全國捐血比賽、藍球賽、高爾夫球賽、贊助弱勢團體、清寒贊助金、逢甲偏鄉小屋等；事業與公務繁忙之下仍引領團隊同仁們遍訪全台、金馬、澎湖、美洲、馬來西亞、泰國、深圳等地區校友會。施總會長五年任期訂下「傳承、創新、公益、逢甲情」四大目標，團隊同仁全力以赴的精神完成這光榮任務。

為感謝施鵬賢總會長對總會奉獻心力和對母校的強力支持，董事會高承恕董事長特別打造「功在逢甲 源源流長」金牌，並親自為其佩戴；王葳校長也致贈深受施總會長喜愛曾受頒再重新陶燒製作的「傑出校友」獎座；校友聯絡處同仁也有感於施總會長在2,000多日子裡無私的付出，製作長達近10分鐘活動回顧影片。其中特地從國立公共資訊圖書館找出建築系大一新生(投稿人：施鵬賢)於民國61年投書中央日報副刊【美麗歲月】專欄中一篇《請看來日之域中、竟是誰家之天下》文章加以裱框並由楊士

霆處長代表相贈。

新任李明和總會長精心挑選享有國際知名度1300藝術中心藝術總監沈亨榮大師唯一作品，「神龍出首 爪抓金球」陶瓷，代表總會第九屆全體理監事致贈施總會長。台北市、桃竹苗、台中市等校友會也各由會長代表校友們致贈卸任紀念品。施鵬賢總會長卸任致詞哽咽表示，能受到母校與校友高度肯定是個人畢生的榮幸，短短的一句話道出施總會長內心無限的感激。

甫上任的李明和總會長致詞時指出：「校友總會的交接，代表經驗的傳承，也代表責任的賦予，當選就是責任的開始，更是服務的起點，身為逢甲人參與校友總會是個人一生的志業。」期盼所有校友一本初衷繼續支持，也希望透過社群科技找回更多畢業校友，加入總會這個溫暖的大家庭，注入蓬勃朝氣，活絡校友組織，展現新風貌、新氣象，開創新局，再創嘉猶。

整個大會最後在與會代表來個大合照，紀錄史性的一刻下圓滿結束。當晚母校特地假台中市与玥樓餐廳宴請所有返校與會的代表。母校高承恕董事長、王葳校長、李秉乾前校長和多位師長也與會其中，校友們與師長互動都是這麼溫馨且動人，筆者認為這是逢甲人特有的情誼，是其他的大專院校無法跟隨學習複製。

專訪逢甲大學經營管理學院院長 林豐智博士

學習是充實的改變

展開全方位經管力與國際觀

文 / 陳書芸 · 攝影 / 許惠娟 (EMBA經管100) 、陳幼蘭 (EMBA高階99) 、EMBA經營管理學院



▲高承恕董事長於畢業典禮致詞。



▲畢業典禮盛況。



▲第6屆EMBA校友會張家駿理事長(第16屆EMBA聯誼會)與幹部群。



▲2022年菁英大會師：師長感謝全體校友。



▲2022年菁英大會師：奇幻嘉年華-愛心園遊會。



▲生活美學課程。

逢甲大學 EMBA 於民國 91 年設立，93 年成立經營管理學院 (School of Management Development; SMD; 簡稱經管院)，並設置高階組與經管組。隨著學生的多樣性增加與逢甲大學經管學院在中部地區口碑聲勢擴大，陸續增設文化創意產業管理組、數位創新管理組、建築產業管理組。

台灣核心優勢是一種具高情境文化且快速彈性動態組合的經營管理型態，其中深含重情義與信用之企業家精神。在此優勢下培養及灌輸企業家領導人全球市場經營管理知識與決策分析能力，則對國內經濟必有所助益。

彈性學程制、多元師資 在職人士產業交流的好機會

「經管院課程設計最大的好處在於，學程制可以較彈性地設計組別、調整課程，這也是面對環境快速變化很好的方式。」例如數位創新管理組的前身是科技管理組與電子商務組的合併；建築產業管理組則是結合建築專業與管理策略訓練。師資團隊更是經管學院的一大亮點，除了校內專業領域師資，也延攬校外師資，包括公私立大學教授、各產業豐富多元的業師，讓專業課程的理論與實務整合。

在經管學院學習，也是學生擴張人脈、與不同產業交流的機會。「每一屆招收的學生數約

200位，上課時間安排於週六全天，學生較容易全程出席，與各產業精英匯聚於此交流。」學生一個學年就能接觸到上百間企業，產業之間的創業經歷、管理思維皆不盡相同，對在職人士是千載難逢的絕佳交流機會。

「SCOPAB+」六大教學重點 開展全方位經管能力

逢甲大學經管院效法歐美正統EMBA的運作模式，成立獨立學院，以成為台灣的洛桑學院(IMD)為期許，創新整合院內的組織、策略、財務、生產、行銷、人力資源、科技管理與產業經濟策略等領域之師資，規劃出貼近市場脈動，符合企業界需求的經營管理課程。

根據各學程組別的特性設計課程，依照「SCOPAB+」六大元素教學重點，將課程區分為低情境課程(Low Context)與高情境課程(High Context) 二大領域。低情境課程著重經濟理性與邏輯思考，內容涵蓋策略與定位(Strategic & Positioning)、成本與財務(Cost & Finance)、組織(Organization)與流程(Process)四大部份；高情境課程則訴求創意思考與文化關懷，內容包括藝術(Arts)與品牌經營(Branding)，其中藝術部份以人文/美學(Humanism & Aesthetics)為範疇。在理性與邏輯的基礎上，開展學生全方位、創新、經營管



▲參訪台北凱渥模特兒經紀公司。



▲參訪日本Kyocera京瓷京瓷。



▲參訪日本近畿大學。

理能力、提升管理格局與增強國際適應能力。

經營管理組：以中高階主管、企業二代居多，亦是每年報名人數平均最多的組別。著重於拓展全方位的管理知識與經營提案的企劃和操作管理，並培養其洞察世界最新管理策略的敏銳度，帶領組織或企業前往正確且最適合的方向前進。重點課程：國際經貿趨勢與展望、全球行銷管理、企業評價與財報分析等。

高階管理組：鎖定企業主、高階經理人，偏重於企業策略與願景之領導能力，在嚴謹的理性邏輯訓練之下，以企業家自身立場做出最適當的戰略佈局。學習綜觀地理、歷史、社會發展，啟發領袖的思維與視野。重點課程：世界經濟與中國趨勢、國際企業經營策略、國際財務分析與投資決策等。

文化創意產業管理組：從人本的角度，針對企業主或經理人對品牌行銷、文化設計的訓練。透過產品與服務的創意，解決企業面臨的困境，促成產業升級。重點課程：文化創意產業經營與發展、文化設計思維、服務設計與管理等。

建築產業管理組：將建築領域專業與產業管理結合，提供相關產業中高階經理人對於空間文化創意產業、創新設計、進階管理、洞察未來產業趨勢之訓練。重點課程：經營管理、產業時代趨勢脈絡、建築創新思維與生活美學、綠美學、建築開發投資與決策、都市建築發展

與治理等。

數位創新管理組：院內最新成立的組別，以跨領域數位技術加值與整合創新為基礎，擴充企業經理人對於互聯網與大數據等專業知識廣度，增進數位經濟價值、產品智慧化、服務創新與管理數位化等發展。重點課程：數位創新與經營管理、互聯網與全球運籌管理、服務創新與智慧資產等。

海內外移地教學 拓展視野

隨著疫情情勢，世界各國國門逐漸開放，2023年1月終於舉辦久違的移地教學。「從去年9月就在規劃2023年的移地教學，原預計開放兩團的人數，沒想到因為報名相當踴躍，最後要增開到五團！」移地教學的行程通常為期5天，會在當地學校或企業進行課程與學術交流，回來後須繳交學習報告，但通常是學生最期待的課程模式。

2023年於1月8日至12日，師生團隊分別前往日本東京、關西以及國內台南高雄共五團，交流學生高達200多位。此次參訪學校有日本東京女子大學、大阪近畿大學、大阪商業大學，國內則是前往高雄公準精密工業、智崙資訊企業。2019年也曾赴日本東京與隈研吾建築師會面交流，師生親眼目睹建築大師設計理念的風範，一窺根津美術館、淺草觀光文化中心、東京微熱山丘的風采，參訪的企業有Panasonic、



▲EMBA菁英大會師，師長開懷舞動。



▲歷屆EMBA校友會(前聯誼會)理事長暨秘書長。

Kyocera京瓷、朝日啤酒、日清泡麵、蔦屋書店等。移地教學的目的有助於學生對於理論與實務串聯，了解不同地區的企業組織、運作、營運策略、企業文化等，甚至能因此得到啟發。

EMBA學生凝聚力強 組織活動促進學習交流

學生組織與社團有強大的凝聚力，是逢甲大學獨有的特色。「終生學習，一生相隨。」在非課堂時間或畢業後，透過學生組織平台讓大家可以繼續相聚在一起，並且持續精進、享受學習。學生組織有逢甲大學EMBA學術發展基金會、EMBA校友會(前聯誼會)等，以及由七個社團組成號稱的「七健會」(高爾夫、單車、樂跑、慢壘、羽球、熱舞、攝影美學)。

EMBA校友會號招碩一新生加入，以會員制度建立「逢甲大家庭」，促進各屆學長姊交流，新生也能受到課業與生活上的關懷。此外也定期邀請著名學者、專家、各產業頂尖人士舉辦講座及論壇，提供不論是在校生或已畢業的學長姊，有優質的充電學習機會。

社團活動中，將相同專長或興趣的學長姊匯聚一堂，更是學長姊工作之餘的生活品味或舞台，達到「一生相隨」的目的。例如EMBA樂跑協會每年舉辦樂跑活動，至今已第十屆；攝影美學協會由喜愛攝影的吳春山學長(麗明營造董事長、高階103)成立，提倡攝影美學、欣賞與技術；魔力熱舞協會於2022年10月，在眾多

校友的合作下，於台中夏綠地草皮拍攝「魔力Young。愛你」年度鉅獻影片，為校慶揭開盛況非凡的序幕。

「菁英大會師」匯聚千名菁英 終生學習、充實改變

一年一度的「菁英大會師」更是匯聚各地的EMBA校友、師長、校友總會、台北校友會等近千名菁英的盛會。2022年的菁英大會師於12月4日在台中夏綠地公園舉辦奇幻園遊會，結合親子、潮流、創新、公益、產業、市集等多元性活動與大家同樂，開放式的會場民眾可自由瀏覽，攤位上可進行科技新知、產業新品的分享與交流。同時捐助五十萬元予愛相髓脊椎神經病變關懷協會及惠明視障者教養院。每屆團隊幹部皆是從零開始、集結新團隊、新活動主題，近20年不間斷的接力下，足以展現逢甲人勤奮踏實共善的特質。

「學習是一種充實的改變」是經管院強調的學習理念。逢甲大學EMBA是培育具國際觀企業家的搖籃，集經營管理、產業專業、人脈網絡於一身經理人，也關懷社會。透過學習新知促進思維改變，進而應用於企業領導或組織中，達到產業升級之能力。



《林豐智專訪》
照片連結

專訪優秀校友

巨鷗跨界智慧創新集團 高治中總經理

智慧科技發展城鄉美麗 跨域整合促進產業、社會創新

文／陳書芸・攝影／許惠娟（EMBA經管100）、巨鷗跨界集團



◀ 高治中學長與夫人廖佳意小姐（創意城鄉處總監）。



▲ 桌遊形式的AR互動教材的卡牌遊戲。



▲ 協助多項台灣在地特色產品導入與金馬聯名。



▲2011年獲第七屆國家人力創新獎。



▲2018年首獲國家人才發展獎。

巨 鷗科技於2001年成立，隸屬於巨鷗跨界智慧創新集團（以下簡稱巨鷗跨界集團），由逢甲大學一群長期關注城鄉發展議題的教授與研究員共同創辦。總經理高治中學長曾任職於逢甲大學地理資訊系統研究中心（GIS.FCU），及逢甲大學都市計畫與空間資訊學系兼任授課，擅於空間資訊科技與城鄉發展規劃。巨鷗跨界集團有超過20年的專案規劃，以跨域創新的開放思維，整合「科技、設計、行銷與文化」，服務過數百個政府機關單位、企業、地方產業，承接上千個海內外專案計畫，是國內舉足輕重的永續城鄉顧問團隊。

導入智慧與科技：永續城鄉發展 愈來愈美好

巨鷗跨界集團旗下包括巨鷗科技、跨界策略顧問、魔方數位及雁行資本。扣合聯合國永續發展目標SDGs 11以「永續城鄉」發展為核心，透過智慧化、創意化、品牌化的方式協助城鄉

永續發展。業務領域分為五大類：智慧政府、產業創新與轉型、觀光與地方創生、環境資源與防災管理以及智慧教育，透過科技的數位治理，協助政府管考、大數據蒐集與分析。各領域相輔相成也環環相扣，專案管理運用創新智慧科技解決執行過程的疑難雜症，協助客戶在目標市場中建立競爭優勢，以「亞太最佳智慧城鄉解決方案提供者」為目標遠景。

以軟體供應商定位起家的巨鷗跨界集團發現即便有強大的軟體支援，也不一定能在應用現場適用或發揮最大效益，於是嘗試將行銷與設計之整合能力導入團隊中，參與政府在產業創新與轉型的推動轉導。其輔導關鍵專案是南投縣特色產業創新中心，結合學界資源協助在地產業單位導入數位行銷、通路整合、品牌建立等。此外，也包括機械智慧製造、區塊鏈、AI等產業管理與生產之升級轉型相關專案持續推動，協助地方產業，除了過去的「數位轉型」經驗，下一步將擴展輔助企業「淨零轉型」，

高治中

小檔案

學歷：

- 逢甲大學土木85
- University of East Anglia, Environmental Sciences (英國UEA環境科學所)

現職：

- 巨鷗跨界智慧創新集團 總經理
- PMI Taiwan 國際專案管理學會台灣分會 理事長

- 逢甲大學都市計畫與空間資訊學系 兼任助理教授
- 暨南國際大學諮商心理與人力資源發展學系 兼任副教授
- 雁行投資控股有限公司 執行長
- 台中創新育成聯盟 輔導顧問
- 社團法人中華企業架構師學會 理事



◀阿里山導覽APP。

▲雲端職能學習平台解決方案。

促進各產業發展「雙軸轉型」的新趨勢。

在環境管理與防災面向，建立參與六都工業的管理系統，建立一站式入口平台，協助早期發展的工廠解決現今的問題，如土地規劃、租售用地媒合服務、工廠標準、風險控管、產業觀光等。隨著行政院農業委員會推動「農村再生計畫」，巨鷗跨界集團將資訊管理系統結合農村進駐，展開觀光與地方創生的輔導業務，同時也透過系統優化土地管理、水土保持、環境災害監測、觀光交通等。產業升級轉型的過程，政府與企業積極投入人才培育，巨鷗跨界集團也切入智慧教育區塊，協助產官單位的職能訓練品質管理、勞工管理、數位學習教材、會議與講座籌辦等。

Martek720行銷科技：產業創新與行銷輔導

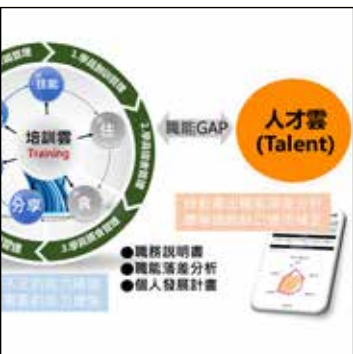
巨鷗跨界集團透過兩大方案「Smart360智慧管理解決」、「Martek720行銷科技解決」協助地方政府與地方產業。Martek720行銷科技解決方案著重於現有產業的創新與行銷輔導。例如：協助欲轉型投入觀光業或服務業的傳統製造業或在地產業，這些產業有成熟的技術或生產流程，但不曉得要如何提高產品的曝光、包裝、與民眾或觀光客互動等。透過LBS (Location Based Service, 適地性服務) 導入導覽、導購功能，也透過大數據平台 (商務行為洞察 Insight*GO、言論洞察 Insight*Talk) 了解市場

動態、消費者喜好等。策展中的智慧導覽、遊戲化行銷、多媒體內容等，讓民眾更了解農村或在地現況，將人流引進農村，吸引消費，進而提高迴游的潛在機會。

如「阿里山APP科技導入與遊戲化學習」透過APP操作虛實整合學習，設計AR關卡互動遊戲以及IP林鐵小英雄，整合戶外、品德、生涯規劃、環境、能源等教育，使用者搭乘小火車可同時學習。與金馬獎合作，已將10多項台灣在地特色產品導入與金馬聯名露出。

Smart360智慧管理：用資料科學創造價值

Smart360智慧管理解決方案以資料科學為基礎，透過全生命週期、智慧管理決策 (Smart Management) 協助政府施政治理，有效提高計畫流程、採購、工程管考、人資管理 (KM & e-Learning)、線上職能學習等作業。例如：以數位科技輔助智慧型補助計畫管考 (SPMS) 式依循計畫規定客製化開發的功能流程與稽核，落實每一階段的管制，並將多支計畫規劃於單一系統中，使用者可於單一入口找到資源。系統會依循計畫規定設計的流程進行定期管考與追蹤，目前已成功導入的許多公部單位。空間治理系列則提供空間資料管理、製造行動管理、整合型資訊發布平台等。例如：與電信公司合作掌握人流與車流量，政策性地引導人流平均散佈、室內外IoT技術整合、環境辨識與監控等。



▲華山論壇促進知識分享共學、共享、共好。

以臺南市政府導入多目標系統為例，系統Open API讓資訊公開透明化，資料集中管理以便追蹤稽核，能即時掌握案件狀態，強化各部門執行效率。透過應用視覺化儀表板讓資料更一目了然。

建構開放教育平台 重視內外人才發展

「專案管理是一個很『燒腦』行業，尤其我們主要以永續城鄉發展為主要領域，涉及單位涵蓋政府、企業及地方特色產業，所以專案管理能力一直是我們的核心競爭力。因此，我們相當重視人才發展。」巨鷗跨界集團目前的客戶組成為70%公部單位、30%來自學校、法人、企業、地方特色產業，與客戶有長期且深度的互動，才能了解需求與提供最適解決方案。高治中學長分享，一項專案會透過管理工具或半流程化標準的方式來「拆解任務」，由各組組長帶領組員執行專案。

人才是社會發展的基礎，巨鷗跨界集團不僅為政府單位、產業建構人才發展平台與系統，包括數位教材、在企業內導入私有雲教學方式等。透過一年一度舉辦華山論壇，是同仁分享知識、提探討主軸領域、互相學習、展望未來的交流平台，達到「共學、共享、共好」的效益。

巨鷗人的職涯規劃 傳遞企業文化價值

巨鷗跨界集團組織規劃有明確的升遷途徑，

同仁職涯發展來自於績效、專業與人格特質，且有一套內部人才培訓方法。透過結構式數位課程、專案操作流程、關懷、觀察紀錄、KPI等階段，呈現員工的工作績效；新進員工透過1年3個月的教

練輔導制度來熟悉工作內容；針對幹部層級的特別訓練則是透過個人的知識庫的分享、年度目標相關內容交流，讓各部門主管有機會輪調不同的專案；高階主管會透過領導課程、每年的圓桌會議，定期追蹤與設定中、長期目標，布局公司長期策略。

此外，公司也會安排專業社群培訓，針對不同專業部門進行在職訓練，如：專家講座、硬底子技術人、創意企劃人、跨界新學院等，多元的課程融合科技、美學、行銷、溝通等，啟發產生新的創意火花，培育專案管理的跨域能力。同時鼓勵員工在職進修，設置「在職進修補助及獎勵辦法」，外訓課程補助申請分為同仁自提與公司派訓，經核准即補助公假、報名費、住宿等費用；獎學金申請分為考取在職碩士學位每學期可申請獎學金或取得與工作領域相關證照皆可申請獎勵。高治中學長表示，公司的人才培育系統也是一步步摸索出來的，2018年首次獲得國家人才發展獎時，對重視人才的巨鷗跨界集團來說是莫大的鼓舞；2011年獲第七屆國家人力創新獎。

致力於「智慧城鄉、產業創新、人才發展」三個面向的發展，巨鷗跨界集團投身社會創新的理念，用科技帶動城鄉發展、產業升級，進而促使社會進步，持續推廣至全亞洲與國際，用專業為世界帶來美好不遺餘力。



《高治中學專訪》
照片連結

專訪優秀校友

專訪勤逢實業 王健一總經理

創新思維積極航向新藍海 掌握通路市場共存策略

文 / 陳書芸 · 攝影 / 許惠娟 (EMBA經管100)、陳幼蘭 (EMBA高階99)、寶慶營造、勤逢實業



▲全家幸福合照。



▲王學長是逢甲大學EMBA慢速壘球協會創會會長。



▲EMBA海外研習：與高承恕老師合照。



▲勤達總部破土儀式。

◀勤達總部大樓外觀。

勤達實業成立於1996年，以電子、電機通路商起家，秉持服務與品質至上的理念發展通路策略與客戶關係。勤達是明緯(MEAN WELL)、菲尼克斯(PHOENIX CONTACT)、浩亭(Harting)、艾波比(ABB)、皮爾磁(PILZ)、夏弗納(Schaffner)六大品牌的經銷商；客戶鎖定於自動控制元件領域，50%為CNC機械產業、20%為半導體產業、20%為能源產業，10%為其他相關產業。主要販售電源供應器、端子台、動力接頭、接觸器、迴路保護器、安全模組、濾波器等國際知名品牌的自動化產品。

學會讓利 讓你與市場共存

「人類早期以遠程貿易創造通路的價值，但現今不論是網路資訊、物流運輸等科技，大幅縮短貿易的時空成本，因此通路商更應發展的

是公司策略、產品經營以及管理客戶。」通路商並非單純的買進賣出，不論是產品創造市場需求，還是市場趨勢創造銷售量，都是公司策略的範疇。

常見的市場分析工具中，如SWOT、五力分析等，可以幫助公司了解市場的競爭環境、競爭者的優勢以及環境對公司自身的機會與威脅為何，進而從公司、產品的優勢發展市場策略。在了解客戶與市場環境之下，王學長分享到「讓利」是勤達經營通路的重要原則之一：「通路商學會讓利後，會發現你的朋友變多、競爭者變少了。」2022年受疫情影響，許多產業物料短缺，廠商為了搶貨紛紛過量預訂(overbooking)最終面臨客戶取消訂單造成庫存的窘境。面臨物料短缺的情況，首先應從歷史或其他企業的案例警惕過量預訂所面臨的風險，而非重蹈歷史的錯誤；此外，長年在同業中累積的信譽，共體時艱時就會展現通路商互相幫忙、調貨，讓競爭者並非永遠的競爭關係，而是可以適時轉化為互助關係，也不會干預對方的重要市場或客戶。

充分了解產品與客戶 掌握市場競爭優勢

勤達面對數千家客戶，業務是通路商公司的主力，公司會針對新人、員工進行各項業務訓



王健

小檔案

學歷：

· 逢甲大學EMBA高階96

現職：

· 勤達實業有限公司 總經理

經歷：

· 逢甲大學EMBA慢速壘球協會 創會會長

· 逢甲大學EMBA第四屆聯誼會 理事長

· 逢甲大學EMBA第四屆學術發展基金會 董事長



▲勤達與明緯原廠共辦論壇。



▲勤達參展現場。



▲新大樓內的多功能會議與辦公室。

練，包括原廠的產品與市場趨勢教育訓練，並將客戶進行區分，由產品經理(PM, Product Manager)帶領業務團隊創造該產品全年度的業績。員工也要學習適應公司文化，如何讓公司與員工之間達到平衡、內部凝聚力，王學長表示要讓員工的薪資結構與業績正比成長。他也時常提醒員工，要提供正確的資訊，才能做出正確的決策，進而達到與客戶長期配合的目的。

隨著原廠品牌陸續進駐台灣，令許多代理商擔憂通路是否被壓縮。「剛開始我也有同樣的擔心，但實際上我們應該想的是，代理商的價值在於要『如何與原廠共同經營這塊市場』。」原廠進駐國家的目的是要拓展市場，而下游的代理商、經銷商，對原廠來說是重要的市場基石。

王學長分享通路商不能只靠價格競爭，要如何脫穎而出的關鍵在於提供的技術服務是否符合客戶需求。面對廣泛的市場應用，定期技術訓練及深度客戶關係是兩項重要的武器。「技術服務就是如何將產品的特性極大化，延伸到客戶實際應用層面。」業務不但要能解決客戶的痛點，推薦適合的產品，並要能更進一步協助客戶開發設計。「其實在和客戶的溝通過程中，我們也是不斷地在碰撞學習。」王學長如此說。

學習是充實的改變 擴展經管視野與專業

王學長分享在EMBA第一次上高承恕董事長

的課程，談及《萬曆五十年》，讓他疑惑歷史與經營管理有何關聯？第二堂課探討書中細節與社會學整合，讓他讚嘆：「僅僅兩堂課翻轉我對學習的定義，原來實務可以與理論結合，我在實務耕耘已久，但不一定能將實務的脈絡與架構彙整，而這就是我要學習的。」

財務管理是公司營運狀況的一大指標，財務報表呈黑字，並非代表財務狀況是安全的，應掌握現金流動、應收應付、預收預付的票期、存貨等，才能避免看不見的財務危機。對通路商而言，交易並不像去超商買東西一樣當下銀貨兩訖，是跟原廠進貨時要付現金，賣給客戶時則通常以月結的方式付款。簡而言之，假如與原廠進貨付了100萬現金，則要再收回這100萬的成本現金可能是數個月之後，而這數個月公司仍需營運，支付各項費用，因此公司應準備足夠的現金以應付現金流動的速度差，才能避免「黑字倒閉」的財務風險。

除了課程學習，逢甲大學EMBA的學生組織與活動有獨特的凝聚氛圍，例如2016年舉辦全國EMBA高爾夫球與慢速壘球比賽，活動幹部團隊皆為企業總經理或高階主管，能共處一事。王學長總是活躍、支持各項活動，擅於溝通協調，是EMBA學長姊們心中的精神領袖；同時也樂意分享學習與產業經驗，讓學長姊或在準備審資料申請的新生，更具有方向性地申請、學習。



▲「勤逢之歌」MV拍攝幕後花絮。



▲EMBA海外研習：與建築師隈研吾先生合照。



▲公司春酒活動。。

在EMBA遇見良師益友「勤逢美術館」大功落成

熱情洋溢的王學長結識了謝佳修學長（寶慶營造總經理），在王學長的支持與謝學長對建築的專業熱愛之下，2018年決定合作，促成2022年5月勤逢實業新辦公大樓—「勤逢美術館」落成。

「我們從來沒有碰過建案，對相關的法規不熟悉，一切從零開始，過程也一波三折。曾經房子設計圖都定稿了，也開始初步動工了，才發現有建物要離街道六米的規定，耗時畫好的設計圖只好打掉重來。」不僅如此，建物的設計風格也考驗業主與建築師的默契與共識。謝學長分享自己第一次見識王學長熱情風趣，以及討論建案的過程一拍即合，很快達成對建案的共識，令謝學長相當驚訝。「辦公室講求空間運用發揮最大功效，但我也希望業主就是自己的建商、開發商，能有專屬自己獨樹一幟的風格，但同時這些獨特的工法會提高成本，也考驗技術的克服。」從原建物拆除、空地、設計、設計變更到完工入住，王學長不計成本的態度與謝學長堅持提供一條龍完成每項工法細節，工程耗時4年半，嘖嘖稱奇的「勤逢美術館」終於落成。

融合功能與美學魅力 業主與營造廠的雙贏作品

建物上沖孔版造型外層，造型設計靈感來自

勤逢從事的電子元件行業。利用3D折板工藝美學打造70多片不同圖案、角度的不鏽鋼折板，動輒三位設計師的設計與計算能力，才能將其吻合拼湊在一起，而每塊折板的打樣更是考驗協力廠的製造技術。

整棟建築的採光，也配合材質的質感、色調而設計，例如一樓遮雨棚由不同調色的三角形玻璃拼接，光線會隨著時間打在大門牆面上產生不同的色澤效果；建築物中央打造天井，創造空間的價值與美感；細節的設計包括天花板利用色差產生視覺效果、大門把手、太陽能門牌、陽台外側防止水漬的凸面設計等，體現勤逢美術館細緻工法的不平凡奇蹟。謝學長也藉由這個機會完成一件設計與技術整合、融合美學與功能卻又極具挑戰的夢想作品，達到業主與營造廠雙贏的成果。

「從創業以來，對我來說最大的改變是再次回到校園進修，重新了解讀書的目的，讓我從邏輯訓練中找到正確的選擇與判斷。在逢甲大學EMBA學習的期間讓我大開眼界，與同學交流的同時見識到各式產業的樣貌。」就如同與佳修學長合作建造新辦公大樓的過程中，除了有同學間的情誼信任為基礎，王學長也體驗到建築別出心裁的魅力，是兩個產業擦出的火花，更是承載著勤逢發展20多年來的重大里程碑之一。



《王健一專訪》
照片連結



顛覆傳統組織的 「自主經營單位」

文 / 許士軍 (逢甲大學董事、逢甲大學人言講座教授、書香文化教育基金會董事長)

——戰後，由於生產技術和生產力的快速進步，造成供過於求之市場形勢，使得消費者——很自然地居於主導地位；所謂「消費者為王」的理念已反映於行銷觀念及策略上。但不幸在現實上，格於傳統下之層級結構的僵化，為了遷就現實，企業只能採取市場區隔化、目標市場之界定以及通路差異化這些做法，以至於構成組織和策略的理想間存在有極大落差。

此外所謂理想狀況，我們的老祖宗《孫子兵法》，即曾指出「能因敵變化而取勝者，謂之神。」（虛實篇）；他也提出，所謂「將在外，君令有所不受」的解方。

自上而下的邏輯乃是組織僵化之源

工業化組織之所以僵化，主要原因之一來自組織運作上必須依循自上而下的邏輯。然而不幸地，在變化頻繁的世界裡，高層主管正是和市場距離最遠，往往也是最後接獲外界資訊的一群人。尤其是第一線的資訊，在層層上送過程中，除了時間延擱外，還有可能遭受操弄和扭曲。再者，他們依此所做決定往往是一般性和標準化的，無法做到因地、因人、因時制宜，精準化的地步。

在這種形勢下，身為基層主管者面對兩種可能相互衝突的壓力。一方面是來自市場及競爭，另一方面則為遵照上級規定或指示。這時應以何者為準往往左右為難。最後，由於為了配合組織課責的要求，往往顧及不了市場上之現實狀況。

上述情況更隨著組織規模大而增加其嚴重性。

治絲益棼的客製化

在這種情況下，多年來，企業已在內部組織及管理上，利用諸如資源分配、激勵誘因、人員調派、績效評估等等，設法增加彈性以為因應，結果導致更多的細密的規章制度或程序標準等等，反而治絲益棼。

由於上述原因，在層級部門結構組織下，使得基層人員見樹而不見林。誠如管理大師Gary Hamel所指出，「削弱了人們積極主動行為，抑制了人們對於風險的承擔，更摧毀了創意」、「對於人類的成就能力，構成了沉重的限制」。組織大師Russell L. Ackoff也曾引用杜拉克說過的話：「我們所謂的管理，不過就是讓人們的工作室礙難行罷了」。

「流程革命」的嘗試

1990年代，即有麻省理工學院教授Hammer，企圖配合任務以流程取代層級部門，稱為「流程革命」。他和Champy合著的《企業再造》(Reengineering the Corporation, 1993)一書出版後，轟動一時，成為顯學。據稱，曾有公司嘗

試以跨部門之流程小組辦理貸款，可將原來費時六天縮短為四小時，不但時間大為減少，而且所需人員更大為精簡。這種革命，對於日後組織發展產生重大突破，值得在此一提。

網路世界的突破

時至今日，隨著網路世界來臨，由於數位技術以及雲端計算等的普遍化，使得企業在組織上之改進，已不限於流程改造，而走向本文所討論之「自主經營單位」，可以說是從根本顛覆了傳統的組織典範。

說到自主經營單位這一組織觀念，早在1988年，即已出現於Russell L. Ackoff教授所發表一劃時代著作Re-Creating the Corporation: A Design of Organizations for the 21st Century書中，他建議，將組織內部市場化(bringing market inside)，讓所有單位一包括業務性及行政性均在內一自己面對市場，發展本身競爭力，成為利潤中心，自主經營。這種革命性構想，可說是今日網路時代「自主經營單位」組織的濫觴。

到了近年，美國《連線》(Wired)雜誌總編輯克里斯·安德森(Chris Anderson)，也在其《自造者時代》(2013)書中描述這種團隊為：「各自小本獨立，鬆散連接」，虛擬而不拘形式。

其實，在此所謂「自主經營單位」，只是一個通稱。實際上，隨相關情況不同，而有不同形態，和不同名稱。以一般通曉者而言，就有「阿密巴組織」、「微小組織」、「人單合一」、「自組織」、「海星式組織」、「合弄制」(holacracy)等等，不一而足，各有其發展背景及實際需要，在運作上，並不相同。在此僅能就其最基本之精神與特質，加以概述。

基本上，它們的共同特色，在於擺脫層級部門組織那種自上而下的指揮系統以及細密分工

的工作邏輯，也不存在有什麼既定的和嚴格的「強連接」規則。

自主經營單位基本上所提供的事物，並非只限於產品或服務，舉凡任何有助於生態運作的功能、角色或問題解決，都可被發掘做為驅動自主單位任務的商機。

動態創業下人人都是CEO

這種組織，具有網路組織的特色，譬如去中心化、扁平化和無疆界化等；基本上，由人員自己發掘具有市場價值的機會，企圖予以滿足，從原來只能提出創意躍升為自己創業。因為它們是虛擬性的組織，可以隨需而生，也可隨需消失。

在這種組織中，並沒有一位CEO高高在上發號施令；每一自主經營單位，就是一個CEO；因此有人形容，在這組織內，人人都是CEO。

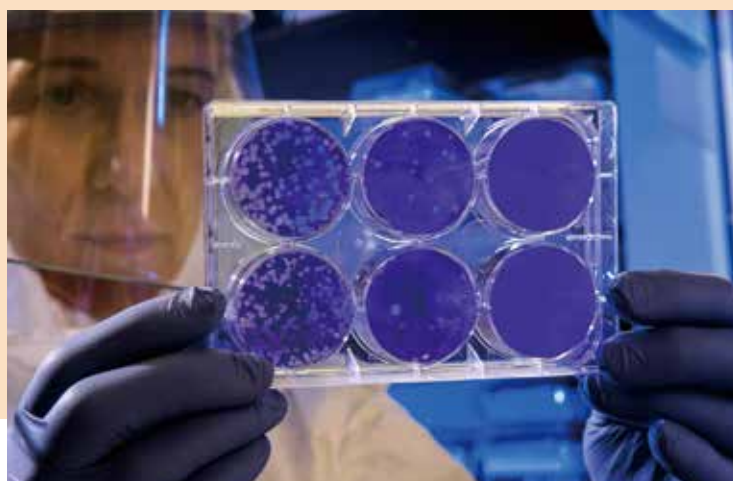
再者，傳統的創業，有待經過籌資、建廠、用人、採購各種活動和程序，構成內部龐大而複雜的組織。但支持自主經營單位的，乃是平台、雲端服務以及社群網路，使得傳統組織脫胎換骨，規模和空間不再成為企業發揮功能的限制條件。譬如設於山東青島的海爾公司，就被形容為一個由「自創業、自組織、自驅動」的自主經營單位所形成的生態系。

總之，在這種經營單位內，沒有上司和下屬。成員各有功能和角色，他們基於夥伴關係，彼此信任，發揮團隊精神。這種合作和創新能力乃是內建的，也是有機的，不是由某一部門或高層主管推動的，也不必倚靠前此所稱之種種組織控制機制。有關這裏所描述的各方面的狀況，曾在本專欄他文中論及，在此不贅。

至於如何將傳統的層級組織轉變為這種「自主經營單位」，值得企業予以認真思考，靈活應用。

環境中的 寄生蟲、細菌、病毒 是敵人也是朋友！

文 / 曹昌堯醫學博士 (中山醫學大學內科學教授、逢甲大學EMBA高階101)、中山醫學大學附設醫院「免疫細胞治療中心」

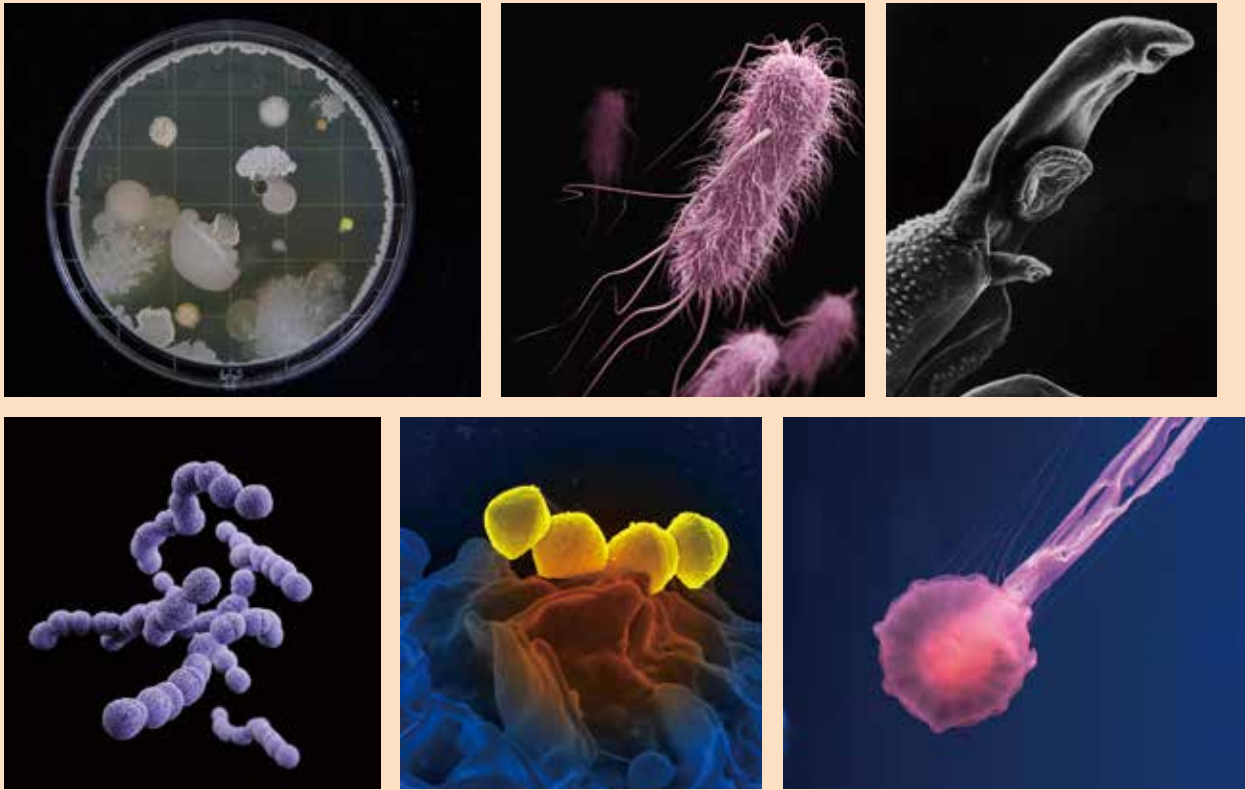


被寄生蟲感染的狼竟然變得勇敢，甚至更有機會成為狼族群的領袖；健康人的糞便移植給病人，竟然救了骨髓移植病人的一條命。這兩件事看起來互不相關，背後卻告訴我們，我們生活的周遭環境存在著各種微生物，包括：寄生蟲、細菌、病毒；他們可能是致病的，會感染我們造成各種疾病，其中，寄生蟲（例如：蛔蟲、鉤蟲）、細菌（例如：鏈球菌、大腸桿菌）、病毒（例如：流行感冒病毒、新冠肺炎病毒），都是大家熟悉且常見的感染性疾病。但是，有一些微生物，對被感染的宿主（包括：植物、動物）卻產生了正面的影響。

(一) 弓形蟲寄生感染狼後，會進入狼的大腦進而對狼的行為產生影響，會讓狼變的更加的勇敢

2022年，生物科學研究雜誌《通訊·生物學》(Communications Biology) 發表一個在美國黃

石公園進行的研究，首次證實「弓形蟲」寄生狼的身體內後，會對狼的行為產生影響，狼會變得更加勇敢、積極，讓該狼脫離自己原屬狼群的可能性是其他消極狼的 11 倍，成為狼族領袖的機率更是增到 46 倍。一般弓形蟲會寄生在宿主（貓科動物，例如：獅子。）的腸道中繁殖，



當寄生蟲的卵囊感染中間宿主，例如：感染狼時，會進入中間宿主（狼）的大腦和肌肉組織，改變中間宿主的習性或行為，而更勇敢去挑戰宿主（獅子，獅子為宿主，狼為中間宿主。讓中間宿主去挑戰宿主。）

（二）以「腸道微菌叢移植術」，將正常人腸道細菌種入病人腸道，成功治癒腸道感染

2021年台灣媒體報導，一名39歲的急性白血病患者接受骨髓移植後三個月，出現嚴重急性腸胃型反排斥反應及困難梭狀桿菌腸道感染，終日腹瀉不止、血便，導致生命垂危。臺北榮總血液科與胃腸科跨團隊合作，以健康他人的糞便加以乾燥及處理後，經由大腸鏡將這些正

常人的腸道細菌種入病人腸道（醫學稱為：腸道微菌叢移植術），成功治癒腸道感染，並且控制急性反排斥反應。

結論：

當我們還在母親的子宮內時，全身確實是屬於無菌的狀態，但是，一旦呱呱落地之後，立即遭到外界的各種微生物入侵，包括：寄生蟲、黴菌、細菌、病毒等。最後，它們一部分長期或終生停留在我們的身體內，形成一個人菌共生的關係，例如：大家熟悉的腸道益生菌。現代醫學對於這些住在我們身體內的微生物，以及它們與我們的身體如何互相影響與運作，仍然了解有限，迫切需要更多的研究來了解。



UNIVERSITY SOCIAL RESPONSIBILITY USR

USR是社會的解方良藥 還是高教的慢性毒丸？

文 / 侯勝宗博士(逢甲大學公共事務與社會創新研究所特聘教授、服務創新與行動設計中心主任)

教育部近年來大力推動「大學社會責任」(University Social Responsibility, USR)，USR 嚴然成為高等教育的新解方。過去幾年間，筆者觀察到全國各大專院校一窩瘋地提出各種社區參與和社會實踐計畫，極力爭取教育部的經費補助。一時之間，大學實踐社會責任成為台灣高教未來發展的新藍海和新航線，各校莫不紛紛欲試。對老師而言，如何學習新型態教學方法才能融入社區與社會，成為許多教師研討會議的焦點；又校方如何衡量教師的教學成效與專案的社會影響力，成為校內行政會議的重點。USR 嚴然成為大學重生的新一波價值主流。

教育部此種由上而下的政策指導與資源誘導，雖然立意良好；但是在現今面臨少子化大浪的不可逆高教退場寒冬之際，各大學所推出的 USR 方案，究竟是社會的解方良藥，還是高教的慢性毒丸，值得社會大眾與各界一同來深思。畢竟，大學教育最後的產出是身負台灣競爭力的下一代年青人，不可輕勿與兒戲。

大學與教授的角色轉變

大學存在本來就是為了回應社會需求與國家

發展的需要。「大學之道，在明明德，在親民，在止於至善」，追求至善乃是大學存在的終極目標，而大學藉由知識力量與科學技術解決社會問題與推動國家發展則是達成此一目標的策略與方法之一。在如今這個「世界是平的」的全球經濟體與萬物相聯的大數據時代，大學的角色逐漸從過去「傳道、授業、解惑」的教師供給端思維，朝向「以人為中心」的學生與利害關係人需求端調整。隨著線上課程與數位平台的興起，大學在現今社會的角色與功能，將

不只著重於傳統的老師-學生的垂直關係，更朝向多元利害關係人的平行關係發展。例如：近年來，教育部和國科會為強化大專校院與區域連結合作，培育對在地發展能創造價值的大學，正全面引導學校師生組成計畫團隊，主動積極和社區、社會、產業結合，將知識傳遞給社會大眾，帶動所在地區繁榮與發展。此種讓大學走出學術象牙塔，使大眾可以更親近專業知識，促進社區、產業發展和社會進步，是大學未來的新想像。

然而，在此一舊價值體系快速崩解，新力量尚未崛起的典範轉移之際，現今大學應如何推動USR？從事USR的教師又應如何融入社會之中？我想在USR這一條教育創新路上，大部份的大學與教師目前都仍在摸索中前進…。

陪伴才是大學走入社會的關鍵

或許我們可以從利害關係人(stakeholders)來檢視什麼是大學的社會責任，大學又該為誰負責。廣義來說，與大學此一機構或其所提供的教育服務有關者，都應該列入大學的利害關係人範疇。換言之，大學的利害關係人，至少應包含(但不限於)：學校創始法人機構、受教學生、學生家長、任職教師、學校職員、畢業校友、政府單位、產業、社區、政策制訂者、外圍研究機構、媒體、非營利組織NGO，甚至社會大眾等等。因此，大學必須定義其所涉及利害關係人的範圍及其需求，這些個別利害關係人與大學之間的關係與優先順序，才是大學如何實踐社會責任的關鍵。

事實上，從大學本質來看，「學生」才是大學最重要的利害關係人，「教學」才是大學教師最重要的社會責任，「未來」才是大學面向

社會更要關心的責任使命。但在如今人工智慧AI(例如近來十分火熱的ChatGPT)與萬物聯網世代，學生似乎不用進大學也可以獲取相同(甚至更先進)的知識和能力，科技正逐漸在取代大學和教師的角色。面向不確定性的未來，大學還有那些是無法被AI科技所取代的呢？

筆者認無法被寫成0與1程式碼的能力才是無法取代的，其中「想像力」與「同理心」才是大學與教師無法被機器人與演算法所取代的。身在這個典範移轉世代洪流之下的大學教師們，我們傳遞給學生的知識或許有一天真的會被人工智慧AI所取代，但「用心陪伴」的生命影響是不可能被取代。大學真正可貴的社會影響力發動者，應該是有一群願意為學生未來奉獻自己的教師，教師們「用生命影響生命」，引領並陪伴學生去面向他們的未知世界，鼓舞學生有面向困難與探索未知的勇氣，建構難以言傳的軟實力、思維與人文視野，是教師責無旁貸的責任。

或許，「生命陪伴」才是USR真正的價值之所在。





「氣候變遷因應法」 吹響低碳抗戰八年

文 / 黃正忠博士(化工74、KPMG氣候變遷與企業永續服務亞太區負責人暨安侯永續發展顧問公司董事總經理)

立法院通過了「氣候變遷因應法」，這個攸關國家與產業低碳競爭力的重大法案，有幾項主要的特色：(1) 2050 淨零目標入法；(2) 提升層級強化氣候治理；(3) 增訂調適專章；(4) 強化管制及誘因機制；(5) 徵收碳費專款專用。

面對國際排碳付費的發展趨勢，此法不僅推動溫室氣體排放之稅費機制，更有具體條文應參酌聯合國決議事項，因應國際溫室氣體減量規定，實施溫室氣體總量管制及排放交易制度。

按照目前國際2050年淨零趨勢與控溫1.5度C的科學基礎減碳目標，接下來近程的檢核點，即是能否在2030前減碳50%。美國的目標是要在2030前較2005年減50%；我國的目標原訂是在2030前較2005減20%，2022年3月國發會發布的淨零路徑藍圖則調高目標到減碳30%。無論目標高低，年度減碳要達4-7%，是一個嚴苛的挑戰，因此我將2023-2030稱為低碳抗戰八年。

淨零既已入法，除非將法當兒戲，不然政府必須處理對化石能源（油、天然氣）補貼逐漸減少的議題。換言之，我國的油、水、電及瓦斯價格勢必面臨反應真實價格的挑戰，再講白一點，這些價格一定會顯著調漲。拿掉政府掌控廉價的保護傘，民生與工業一定會有必然的負面衝擊。政策誘因與時程控制得宜，會趨使公私部門無所不用其極的節能、能帶動能源效

率與低碳創新的技術躍升，增進台灣低碳國力的正面效應。因此，台灣必須推動化石能源補貼去除的世紀大工程，工商業界應積極表達主張，反對已無濟於事。

根據權威研究機構的分析，全球化石燃料消費補貼的去除，2050可減少全球排碳6.4%-8.2%，全球化石燃料生產補貼的去除，2050可減少全球排碳370億噸二氧化碳，因此對化石燃料生產與消費補貼的去除，總計將貢獻全球近10%的減碳成果。因此，對於全球工業化國家中能源價格最低的台灣而言，這項政策變革帶來的淨零助力絕對不可少。國際上對於台灣宣布非核、淨零、並已積極發展再生能源，卻仍堅守最低能源價格的政策，其實早有非議，因為根本性的抵觸令國際專家費解。

氣候變遷因應法中的減緩機制，涵蓋了碳稅、碳費、產品與服務的效能標準、碳總量管制與



排放交易，然整個經濟體低碳發展基礎架構中這些機制的優先順序、互補或互相支援的條件目前尚不清楚，工商業界必須主動要求政府規劃及釐清相關機制進場及退場的條件與時程，才能明確掌握未來低碳投資的風險與機會。

「氣候變遷因應法」開宗明義揭示減緩與調適並重，可是整部法與前身溫管法相同，重減緩但輕調適，總共七章六十三條文中，雖有調適專章(第三章)但僅四條條文(第十七至第二十條)與調適有關。以最具重大性之一的水資源為例，台灣非常倚賴梅雨季及颱風帶來的雨量，然而這些年氣候變遷顯著減少颱風來襲數量，缺水問題日益嚴重。農作灌溉、工業及民生用水如何因應，氣候變遷因應法並未揭示方向；同樣地，極度熱、極度冷成常態下，台灣的建築與住宅如何變革，也未在此法中賦予被凸顯的角色。

我國出口為主的企業非常關注歐盟與美國碳邊境調整機制(CBAM，也就是俗稱的碳關稅)，然而「氣候變遷因應法」第三十一條也有近似的規定。為避免碳洩漏，事業進口經中央主管機關公告之產品，應向中央主管機關申報產品碳排放量，並依中央主管機關審查核定之排碳差額，於我國法定平台取得減量額度。但於出口國已實施排放交易、繳納碳稅或碳費且未於出口時退費者，得檢附相關證明文件向中央主管機關申請核定減免應取得之減量額度。此規定對於進口商衝擊甚大，但針對那些產業的進口產品、時程、實施框架均尚未與企業有具體議合。

這部世紀大法的通過，算得上是政治承諾上的成就，但是要能落地，得經過一個極度不討好的過程。馬上又要總統大選了，膽子得夠大，毅力得夠強，方能挑得了這個擔。

資電學院

拓展教研領域 靈活課程設計

文・圖 / 電機系

電機系創立於1974年，即將迎向第50個寒暑，在歷任系友、老師及教職員們的共同努力，無論在教學品質、學習環境、學術研究及產學合作等各方面皆有明顯的進步，而為了滿足電機及資訊相關產業的需求，本系在1992年成立碩士班，培育高階專業電機人才並提升學術研究與產學合作的量能。隨著近年來高科技產業日新月異，為了迎上其瞬息萬變的腳步，本系將原本分流並行的電磁與能源、光電及電波三個學程所涵蓋的課程資源與研發量能重新整合規劃，打造出更適合電機與資訊領域與時俱進的平台，主要領域之間除了原本的垂直發展之外，亦包含了教學課程、研究資源以及相關產業的橫向連結，使資源的統整與分配更有彈性，團隊的合作與協調更加靈活，學生的選擇與發展更貼近未來。

重新整合規劃後，本系目前共包含五大領域：

智慧能源與電力系統領域：涵蓋電力系統、電機設計、電力電子控制與再生能源等範疇，為結合了電磁、能源、控制以及資通訊等技術的整合性工程科技。以淨零碳排與能源應用為目標，提供先進智慧電網、電力配電工程、AI能源管理與預測、電動車三電技術、軌道工程及馬達設計與控制等課程模組。鼓勵同學考取電機技師與技術專業證照，參與學術研究與產學合作計畫。

5G / B5G 電波領域：涵蓋無線通訊、感測、網路及遙控等，在訊息聯繫、安全駕駛、居家照顧及物聯網等蓬勃發展的先進智慧生活科技產業中的重要技術，以及仰賴電磁波信號的傳遞與處理才得以達成應用的相關技術，同時提

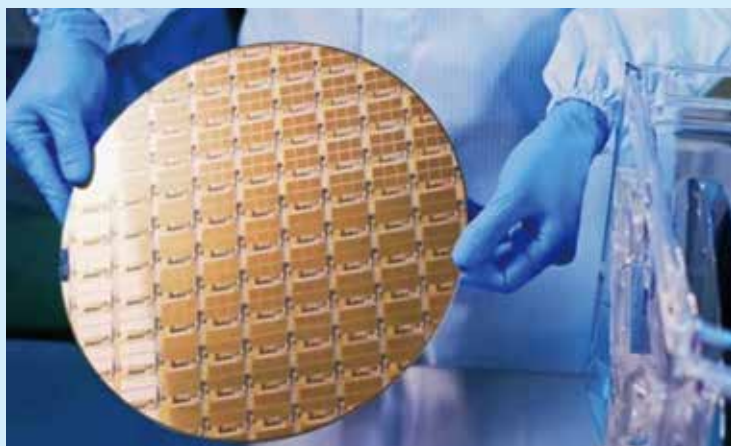
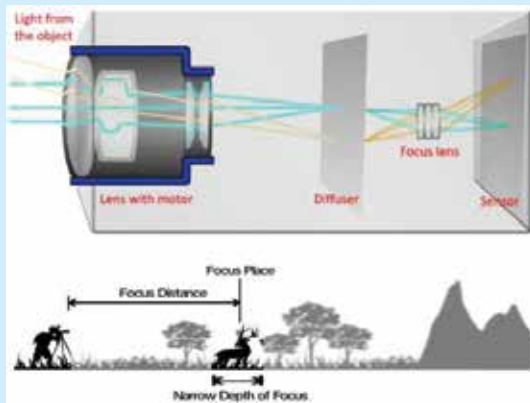
供5G NR實體層技術、5G毫米波天線設計以及寬頻收發關鍵技術等課程模組，鼓勵考取RFID、電磁相容及天線設計等證照以推廣電磁教育、學術研究、產學合作。

微波 / 生醫工程系統領域：涵蓋電磁波、天線與傳播、微波，其整合了電子、電機及資訊相關課程，提供學生在電波工程領域的基礎教育及培養在相關微波通訊上的應用。其中電磁學不但是此領域最基礎的課程，亦是非常應用導向的課程。其目的在培養學生具有堅實的基本理論、觀念及實作能力。

先進光電系統領域：涵蓋顯示科技、光電系統、光纖通訊與光纖感測，包括液晶顯示器、光學薄膜、光電精密量測、紅外線系統、光纖通訊、光纖工程、光學量測、全像光學等。除



▲智慧能源與電力系統領域。 ▼先進光電系統領域。



▲半導體光電 / IC系統領域。

▼5G / B5G電波領域。



一般基礎課程外，另依不同的發展方向，訂定基礎與進階的專業課程以熟悉光電工程相關理論與應用技術及培養獨立解決問題的能力。進一步結合現今熱門的AI技術精進高科技光電技術之發展，開發如新穎式光纖感測系統、智慧型光學系統、微結構光學系統、自動化精密光電檢測系統等智慧型光電系統。

半導體光電 / IC系統領域：涵蓋之相關產業如半導體製程、面板技術、數位電路設計、感測模組開發、生醫感測等技術。而相關技術都須仰賴光學、電學、半導體物理等基礎學能，並搭實際應用的專題演練，以培養獨立研究與解決問題的能力。因此，推廣半導體光電與IC工程相關技術之教育、學術研究、產學合作為此領域發展主軸與特色亮點。

以上各領域皆已配合產業發展需求，安排包含基礎理論、核心技術以及專業應用等循序漸進的連貫性課程，提前為當前主流「微學程」導向的課程規劃做好準備。提供同學們在權衡未來升學或就業時，能夠多元化吸收新知，培養自我的能力、性向、興趣、價值觀及人格特質，同時彈性化設定自己適當的目標與途徑，為未來的生涯規劃做最妥善的準備。

本系為了與國際接軌以及持續改進教學品質，已連續通過工程及科技教育認證（IEET），足以證明本系的教育品質。未來本系教師依然將會以愛心與耐心持續提升畢業生的專業技能與競爭力，朝向成為國際第一流電機系所的目標而努力，同時會深耕品德教育、學習態度與團隊精神，讓電機系畢業生成為企業界的最愛。

闖出框架的逢甲人

第六屆逢甲人物故事徵文 / 影像競賽紀錄校友打拼的軌跡

文 / 劉愷璇(中文系三年級) · 攝影 / 國語文中心

國語文教學中心於111年12月16日於分鹿演座，舉辦第六屆逢甲人物故事徵文 / 影像比賽公開決審會議。本屆比賽文字組共有97件作品投稿，參賽人數共452人，其中10件晉級決審、影像組共50件作品投稿，參賽人數共246人。



▲師長、校友會與評審合照。

台北市逢甲大學校友文教基金會執行長暨逢甲人月刊總編輯賴文堂學長，在開幕致詞時指出，本校的校友企業涵蓋各行各業，透過校友人物採訪，不僅能讓學弟妹知道校友會，開展視野，拓展人際脈絡，有助於日後的求職競爭。同時他也強調，校友打拚的歷程、心境心態的轉折，透過學長姐的故事分享，有生動的題材才能寫出深刻的故事。

為此，各地校友會共襄盛

舉，本次競賽主辦單位包括：台北市逢甲大學校友文教基金會、逢甲人月刊、廖英鳴文教基金會、台中市校友會、逢甲大學金融保險系友總會、逢甲大學會計系系友總會、台北校友金融聯誼會、北區國貿系友會、北區EMBA聯誼會、逢甲大學校友總會。

**校友會組織龐大
是學弟妹堅實的後援**

為了進一步強化學弟妹與

校友的連結，徵文比賽的文字組還增設了指定採訪名單，包括：東東芋圓專賣店東正勝董事長、東山棧甕缸雞粘為鈞董事長、方圓（吃茶三千）王國良董事長、紙箱王黃芳亮總經理、塔拉朵冰淇淋沈柏欣創辦人。學長姐特別撥空接待到訪的學弟妹，不僅歷數工作上的經歷，也悉心指導職場上的心法，透過生命故事的分享，也是逢甲人之間，寶貴的生命經驗傳承。



▲影像組首獎。



▲文字組首獎。



▲影像組貳獎與人氣首獎。



▲文字組貳獎。



▲影像組參獎與人氣參獎。



▲文字組參獎。

為了鼓勵在校生與學長姊的聯繫，特別規畫指定採訪加碼獎金，凡是採訪上述校友企業，得獎者獎金將另行加碼。除此之外，包括三點一刻、飯友國際股份有限公司等校友企業，另行贊助豐富的禮品，藉以致贈評審與貴賓、並提供與會者抽獎，也都顯示校友企業回饋母校、提攜後進的熱忱。

楊士霆校聯長致詞時表示，校友會組織的龐大，因此呼籲學弟妹在求職等方面都可向校

友會求助，不要空想，而是要付諸行動，這樣才能在成功的道路更邁進一步。

抓住讀者的好奇 以細膩的描寫賦予生命力

本次決賽會議有幸邀請到陳玉華、繁運隆、林楷倫三位評審。陳玉華資深財經人物記者，曾任《壹週刊》副總編輯，現任鑫傳國際多媒體科技集團／新媒體總監。繁運隆為前中央書局營運長，曾擔任廣播電

台節目企劃、主持人，並曾策劃台中文學季等多項大型文化活動。林楷倫為新銳人氣作家，曾獲林榮三文學獎小說首獎、台中文學獎小說首獎等大獎。

校園競賽同時兼具教學的功能。因此，本次活動結合文字敘述、口語表達兩部分，邀請入圍者上台介紹自己的作品3分鐘，藉此爭取評審的加分。

三位評審一致表示，本屆入圍的參賽作品，採訪的對象多元，讓大家看見了校友發展的多元以及跨領域的成功。尤其是〈由銀保人變成法律人的坎坷人生——採訪逢甲學長張敦達律師〉，從題目便彰顯出生命轉折的故事性，再加上逢甲並無法律系，更加激起讀者的興趣，如能順著讀者的好奇，解釋轉折的契機、經歷的考驗，逐步鋪展，將會是一篇血肉俱豐的佳構。

三位評審皆強調採訪作品的細節。繁運隆老師表示，大多數的參賽作品都只是沿著表面的路走下去，但實際上，一篇作品需要採訪者鑽進「洞」裡挖掘，並透過形象側寫等變化，才會讓整篇作品更有趣、更吸引人。陳玉華老師則以自身在媒體工作的經驗，指出大



◀林楷倫、陳玉華、繁運隆(由左至右)
三位專業評審合照。

部分參賽者的情節鋪設很好，但缺乏了細節的刻畫，忽略了細節才是勝負的關鍵。

林楷倫老師對作品的「連結性」則有自己的一套見解。他認為企業創業的過程，也要連結到受訪者本身，讓人物的形象、故事的鋪陳，有更緊密的連結。他認為，在記錄寫作的同時，也應該有所反思，融入自己的理解與詮釋。林楷倫老師同時建議，可以從歷史大環境等時代背景、或是小人物的視角為切入點，這樣才能帶出時代的縱深，讓人物更立體。

〈闖出框架——我走我自己的路〉與〈佛像雕刻師〉用曲折人生說故事

經過兩輪投票，最終徵文

比賽文字組由〈闖出框架——我走我自己的路〉以校友崔紘瑋輟學創業的曲折人生打動評審奪得首獎，描寫學長從國際科技管理學院、先轉系到運輸物流系，之後又毅然決然投入餐飲業。本篇尤其受到評審陳玉華的青睞。她表示，這一篇採訪對於想要創業的人非常受用，而且令她感動的是採訪當中持續強調的「主動性」，她非常贊同「懂得問也是一項必須的技能」這句話。

而影像組則由〈佛像雕刻師〉奪冠。〈佛像雕刻師〉記錄了校友黃映蒲佛像雕刻的職業，黃映蒲突破了傳統的佛像雕刻，首創「快樂如來」的形象，是臺灣宗教文創的先行者。除了介紹學長的成就，也探究傳統行業所面臨到的種種問題，反映出傳統行業的辛酸

與沒落。文字、影像組的首獎作品，都體現出逢甲人勇於提突破框架的衝勁。

評審會後，邀請台北市逢甲大學校友會會長張財源作為閉幕嘉賓。張會長對於回到校園並看到參賽者優秀的作品深表欣慰，認為人生和徵文比賽主題，都是「與時間拔河」。張會長以幽默的口才感慨，時間一晃，頭髮也越變越少了。鼓勵同學對於人生百態要慢慢體會，同時表示，自己從決審會議中，學到了應抓住觀眾想要「看什麼」的道理。第六屆逢甲人物故事徵文與影像比賽，就在歡樂的笑聲中圓滿落幕。



《2022 徵文比賽》
入圍作品



《2022 徵文》
比賽結果



菌衡營養 家庭事業不斷電



12種
維生素

28種
後生元

9種
益生菌



80種
礦物質

專科醫師推薦

沈嘉弘



訂閱LINE加碼\$100

纖舒敏益生菌
6盒限時優惠8折

立即訂閱



了解更多



官學攜手保育河川

水利系師長在

文・圖／水利系

隨著近年人民對環境保育的意識逐漸提升，被喻為穿越城市藍色走廊的河川更是人民關注的重點。近年在水利署與臺中市水利局攜手整治下，臺中市已有多條都市河川有了嶄新的面貌，例如位於市中心的柳川已成為市民休閒去處，位於中興大學旁的旱溪也成為興大康橋，位於豐原葫蘆墩在開蓋後，更成為當地著名的水岸綠道。



▲林秉賢老師、愛護水資源社與水利系大一新生前往惠來溪淨溪。

為了讓更多條都市河川能有嶄新面貌，也希望藉由大學的社會責任力量，將河川保育轉為培育年輕學子的教育理念。臺中市政府在2021年12月與臺中四所在地大學結盟，包含中興大學、臺中教育大學、逢甲大學及東海大學，希望各校發揮對河川水環境的社會責任，結合官學雙方的資源，能對水環境維護、保育及社區發展有所助益。

逢甲大學認養的河川為潮洋溪與惠來溪，潮洋溪起於逢甲路與至善路交會口，終於朝馬三街與朝富二街交會口；惠來溪起於河南路一段與甘肅路二段交會口一帶，終於台灣大道與惠來路三段交會口。兩條都市河川皆通過人口居住密度偏高的西屯區，鄰近更有多處商圈、學校與公園等。這兩條河川可以是陪伴人們晚餐後休息走動的步道，也可以是家長帶小孩認識水域生態的環境，更可以是社區居民聯繫情誼

的場所，這兩條河川跟當地居民生活有著密不可分的連結。

水利工程與資源保育學系(後稱水利系)是逢甲大學內對河川治理跟保育工程最熟悉的科系，此次與臺中市政府結盟的一大學一河川議題由水利系接手。在2022年這一年內，水利系在一大學一河川議題上展開國小教育宣導、針對校內社團培育河川保育人才及帶領學生前往兩條河川進行淨溪的社會責任活動。

水利系黃振家老師在逢甲大學大學社會責任中心給予微型計畫的支持，黃振家老師帶領逢甲大學愛護水資源社社員，前往位於潮洋溪旁的上石國小，辦理小水滴成長營營隊活動，教導國小學生認識水質好壞，認識混濁度與水中雜質的生長原因與對水中生物的影響，愛護水資源社社員也帶領國小學生透過實作演示，利用簡便快速的儀器讓孩子更清楚各種常見接

年輕學子身上種下社會責任與保育種子



▲邀請植物專家許愷岐博士教導同學河岸植物種類與分佈。

◀黃振家老師帶領愛護水資源社，前往上石國小辦理小水滴成長營。

觸的水體之水質導電度(EC)、混濁度(SS)及酸鹼值(PH)的測試方式。活潑實用的課程也讓上石國小小朋友學到更多自然科學知識，進而培養保護身旁溪流潮洋溪的熱情。

水利系黃振家老師與林秉賢老師是本學年一年級導師，大一學生進行淨溪活動是水利系長久以來的傳統。兩位老師善用導師資源，一樣帶領愛護水資源社社員協同帶領水利系大一學生前往惠來溪淨溪，在結合太平志工隊的協助下，年輕學子將人工復式河岸及兩岸步道旁的垃圾一一撿起，共清出約近百公斤垃圾並予以分類。

學生所恢復的除了原有河川兩岸環境外，更是心中對都市河川的保育之心。水利系許少華老師也藉著大一水利工程與資源保育概論課程，再次帶領大一同學前往筏子溪淨溪，並結合臺中市永安里志工及水利署第三河川局同仁，清

出超過一百公斤的垃圾。

除了淨溪活動外，黃振家老師與林秉賢老師也舉辦潮洋溪河岸步道生態教學，邀請中興大學水保系許愷岐植物生態專家來實際教導同學認識植物，年輕學子不僅獲取專業知識，也理解河川環境在一般人民生活所扮演的重要角色。

水利系師長樂於帶領學子從學中做，從做中學，在剛結束的111學年1學期內，水利系共舉辦6次校外參訪，帶領同學親至現場瞭解水利與水土保持實務，包含前往屏東浮流水工程、臺中旱溪河川觀察生態棲地、水土保持戶外教室認識水土保持工程應用、盟鑫永續綠色工程教育園區學習地工材料在水利及水土保持領域的應用，水利系師長手把手式實務教學，展現水利系蓬勃活力與培育年輕學子的熱忱。

汽車駕駛失控自撞路樹，駕駛
及乘客受傷或死亡可否申請強
制汽車責任保險給付？

您知道嗎？ 交通事故當事人的權益

文／邱瑞利（財團法人汽車交通事故特別補償基金前總經理、銀保系TSS）
財團法人汽車交通事故特別補償基金



一、案例

2021年4月某日屏東萬巒發生一起死亡車禍，一輛白色自小客載著一家人出遊，在沿山公路上，失控自撞路樹，開車的李姓駕駛經送醫急救後宣告不治死亡，其餘車上有3名乘客受傷，本件李姓駕駛後死亡及3名乘客受傷可否申請強制汽車責任保險理賠？

二、強制汽車責任保險法(下稱強保法)之規

(1)定汽車交通事故之定義

依強保法第13條規定：「汽車交通事故，指使用或管理汽車致乘客或車外第三人傷害或死亡之事故。」，可知強制汽車責任保險(下稱強制險)係屬責任保險，其保障範圍為「乘客」及「車外第三人」，當汽車交通事故發生，未涉

及其它汽車，屬單一汽車交通事故，所以，不包括第一人（駕駛）之傷害。

(2) 汽車之範圍

依金融監督管理委員會、交通部公告「汽車之範圍及應訂立強制汽車責任保險契約之汽車種類公告」之規定，汽車範圍包括公路法第2條第10款規定之汽車、行駛道路之動力機械及其他動力車輛等。

(3) 採限額無過失責任制度

依強保法第7條之規定，因汽車交通事故致受害人傷害或死亡者，不論加害人有無過失，請求權人得向保險人請求保險給付或向財團法人汽車交通事故特別補償基金申請補償。

(4) 強制險給付標準規定之給付金額：

1. 傷害醫療費用給付：明訂得申請給付之相關醫療費用項目及限額，每人最高以20萬元為限。

2. 失能給付：失能程度分為15等級，給付標準從5萬元至200萬元不等。

3. 死亡給付：每人死亡給付為200萬元。

4. 每次因汽車交通事故致每一人死亡給付、失能給付及傷害醫療費用給付之金額，合計最高以220萬元為限。

三、結論

強制險其性質屬責任保險，亦即強制險之目的係在保障汽車交通事故之受害人，不因肇事者之無賠償資力或不願賠償，而影響受害人之權益，汽、機車投保強制險，係將偶發不確定之風險轉嫁由保險公司承擔，以提供受害人之基本保障，惟保障範圍並不包括第一人之損害；因此，汽車交通事故僅涉及一輛汽車時，並無

對造汽車責任問題，因此，受害人不包括該汽車之駕駛人。

汽車本身單一車輛發生交通事故(即單車事故)係指：因汽車駕駛人本身駕駛或裝載不當或其他因素，導致自己一方發生交通事故而言，例如：汽車駕駛人因車輛操控不當或其他因素，導致摔倒、翻車、衝出路外、碰撞交通設施（護欄、號誌、號標誌桿、分向島）、障礙物（樹木、電線桿、建築物、橋墩、動物）等之事故。

本件駕駛人李先生因駕駛自小客車失控自撞路樹致送醫不治死亡，依上述強保法第13條規定，因本件汽車交通事故僅涉及一輛汽車，受害人不包括該汽車之駕駛人，李先生之遺屬無法申請強制險給付，但該車內之乘客，仍可依規定申請強制險理賠。



台灣現行 房地產稅負優惠探討

文・圖 / 偕德彰 (會計71、德安財富傳承股份有限公司董事長、德安聯合會計師事務所所長)



為了抑制房價並健全房市，政府近年提出眾多健全房市措施，除了促進不動產交易資訊透明化推動實價申報登錄立法，包含《不動產經紀業管理條例》、《地政士法》，以及《平均地權條例》（簡稱實價登錄地政三法），在稅務方面亦有房地合一課稅制度、各縣市政府提出囤房稅等。透過上述措施，臺灣不動產交易制度邁進一大步。在稅負制度相對完善下，不動產持有人在持有、交易不動產有那些稅負優惠是多數民眾關心的議題，如下文說明。

持有不動產租稅優惠：房屋稅

房屋稅減免大致分成災損、住家及非住家用三種，下圖為常見住家用稅負優惠，以臺北市來說，目前最低稅率為單一自住下頁註1及供公益使用之房屋。次低稅率為自住且全國合計三戶內，此部分標準為房屋無出租且供本人、配偶或直系親屬實際居住使用，這部分需注意的是認定標準並無設籍規定，只要有實際居住且全國三戶內即可適用。

表1

房屋使用情形		法定稅率		臺北市稅率
		最低	最高	
住家用	單一自住、公益出租人 / 社宅包租代管			0.6%（減半後）
	自住（全國三戶內）		1.2%	1.2%
	其他住家用	1.5%	3.6%	2 戶以下 每戶 2.4%
				3 戶以上 每戶 3.6%
	住家房屋現值在新臺幣十萬元以下者免徵房屋稅			



持有不動產租稅優惠：地價稅

地價稅的一般用地基本稅率為千分之十，隨著土地所有權人在同一縣市土地地價總額高低，適用稅率會從千分之十到千分之五十五累進課徵。特別稅率如下圖所示。

適用土地	稅率種類
(1) 自用住宅用地、勞工宿舍用地、國民住宅用地	千分之 2
(2) 公共設施保留地	千分之 6
(3) 工業用地、加油站、停車場等事業直接使用之土地等	千分之 10
(4) 公有土地	千分之 10

(註 1) 單一自住：1. 本人、配偶及未成年子女全國僅持有 1 戶。

2. 自住且辦竣戶籍登記。

3. 符合本市都市計畫。

除上述自用住宅用地有優惠稅率外，一般房屋出租之土地，因不符合自用住宅用地稅率規定，地價稅應按一般用地稅率（最低千分之十累進課稅，但是公益出租人出租房屋之土地，以《臺北市政府自治條例》為例可按千分之 2 稅率課徵；而包租代管之社會住宅，經減徵後地價稅亦相當於按千分之 2 稅率課徵。

地價稅自用住宅認定，除了要提出申請外（每年 9 月 22 日前）還要符合以下條件包含：

（一）沒有出租或營業。

（二）土地上有房子，房子是土地所有權人本人、配偶或是直系親屬的。

（三）都市土地以 3 公畝(90.75 坪)為限，非都市土地以 7 公畝(211.75 坪)為限。

（四）土地所有權人與其配偶及未成年之受扶養親屬以 1 處為限。故持有多筆不動產除需符合上述一、二、四規定外，應優先選擇公告地價較高之不動產適用。

出租不動產租稅優惠：所得稅

租金收入依最新財產租賃必要損耗及費用標

準為 43%，經筆者試算，除非持有大量不動產及另有傳承需求，直接依租金收入淨額(57%)併入所得稅對納稅義務人來說相關成本較低。另外目前各縣市政府對於社會住宅包租代管及一般住宅之公益出租人及包租代管亦有相關租稅優惠，例如房租收入免稅額、提高成本率等，相關租稅優惠可向不動產所在地縣市政府查詢。

出租不動產租稅優惠：房地合一稅

房地合一制度下出售不動產之租稅優惠分成自住優惠稅率及重購退稅，相關因不動產稅制複雜，如非相關產業或專業人士，常另人混淆，說明如下。房地合一自住優惠有 400 萬免稅額，超過免稅額按最低稅率 10% 課徵所得稅，自住定義為夫妻或未成年子女設籍、持有並實際居住連續滿 6 年且無營業或出租用) 且 6 年內以 1 次為限。

除上述自用住宅用地有優惠稅率外，一般房屋出租之土地，因不符合自用住宅用地稅率規定，地價稅應按一般用地稅率（最低千分之十累進課稅，但是公益出租人出租房屋之土地，

以《臺北市政府自治條例》為例可按千分之2稅率課徵；而包租代管之社會住宅，經減徵後地價稅亦相當於按千分之2稅率課徵。

地價稅自用住宅認定，除了要提出申請外（每年9月22日前）還要符合以下條件包含：

- （一）沒有出租或營業、
- （二）土地上有房子，房子是土地所有權人本人、配偶或是直系親屬的、
- （三）都市土地以3公畝(90.75 坪)為限，非都市土地以7公畝(211.75 坪)為限、

（四）土地所有權人與其配偶及未成年之受扶養親屬以一處為限。故持有多筆不動產除需符合上述一、二、四規定外，應優先選擇公告地價較高之不動產適用。

出售不動產租稅優惠：土增稅

土增稅租稅優惠有一生一次及一生一屋，其中一生一次不管在面積、設籍、戶數、用途及持有期間均較一生一屋優惠，惟一人一生享用1次為限。

表3

自用住宅土地增值稅優惠			
租稅優惠		一生一次	一生一屋
稅率(%)		10%	10%
課稅種類	出售面積	都市：3 公 畝 (90.75 坪) 非都市：7 公畝 (211.75 坪)	都市：1.5 公 畝 (45.375 坪) 非都市：3.5 公畝 (105.875 坪)
	設籍對象	本人或其配偶、直系親屬	本人或其配偶、未成年子女
	設籍之持續期間	不限	連續 6 年
	擁有房地戶數	不限	本人或其配偶、未成年子女名下共 1 戶
	用途	自用，出售前 1 年內，不得有出租或營業情形	自用，出售前 5 年內，不得有出租或營業情形
	土地持有期間	財產交易所得	財產交易所得
可適用優惠次數		1 次	不限

土增稅重購退稅為出售土地及新購土地地上房屋需為土地所有權人或其配偶、直系親屬所有，並且在該地辦竣戶籍登記且出售前一年內無出租或營業使用，面積限制為都市土地面積未超過 3 公畝或非都市土地面積未超過 7 公畝且2 年內先買後賣或先賣後買均適用，惟僅限小換大（即重購土地地價需大於原出售土地地價扣除土地增值稅）。土增稅除需符合上述條件外，常見問題為重購退稅僅限同一人，與房地合一重購退稅由配偶重購亦可適用不同

結論

臺灣不動產交易稅制近年來越來越完善，雖離政府希望的居住正義還有一段路要走，稅制完善下對於自住及非自願因素交易不動產亦有相對之稅負優惠規定，惟筆者認為相關規定未統一，例如自住規定均不同造成納稅義務人常因不了解稅制而無法適用租稅優惠，持有不動產民眾應事先了解相關規定避免權益受損。

徵信錄

戶名：台北市逢甲大學校友會

郵政劃撥帳號：15298571

銀行帳號：華南銀行 信維分行 149100097592

銀行帳號：台北市第五信用合作社 大安分社 104-0063110974380

112年1~2月會員年費及會務捐款

逢甲人月刊贊助發行					會員年費					校友會會務捐款				
地區別	系別	年屆	姓 名	金 額	地區別	系別	年屆	姓 名	金 額	地區別	系別	年屆	姓 名	金 額
台北市	企管	59	郭麗群	10,000	台中市	科技	104	李紫淇	1,000	台北市	電機	80	蕭地域	50,000
台中市	金融博	107	王國良	30,000	台北市	水利	72	陳明焜	1,000	台北市	會計研	75	盧昭芳	2,600
彰化市	化工	72	廖重義	100,000	台北市	會計	80	陳碧春	1,000	逢甲校友文教基金會捐款				
尊榮會員					台北市	電子	75	林春宏	1,000	地區別	系別	年屆	姓 名	金 額
地區別	系別	年屆	姓 名	金 額	台北市	合經	76	梁清峰	1,000	台北市	國貿	56	田方城	20,000
台北市	土木	68	龔書潭	10,000	台北市	土木	89	莊信一	1,000	台北市	國貿	76	陳淑玲	20,000
台北市	會計	86	謝佩蓁	10,000	台北市	土木	95	范凱超	1,000	台北市	企管	59	翁登財	200,000
會員年費					台北市	土木	76	崔澎生	1,000	USR專款捐款				
地區別	系別	年屆	姓 名	金 額	台北市	合經	76	黃豐富	1,000	地區別	系別	年屆	姓 名	金 額
台北市	國貿	73	陳偉顯	1,000	台北市	建築	78	彭昭森	1,000	台北市	紡織	59	呂聯祥	20,000
台北市	資訊	60	李文慧	1,000	台北市	建築	61	杜樹生	1,000	台北市	國貿	68	王瑞鈴	10,000
台北市	水利	59	陳朝信	1,000	校友會會務捐款					台北市	國貿	56	陳正雄	10,000
台北市	運管	75	曾平寬	1,000	地區別	系別	年屆	姓 名	金 額	台北市	國貿	59	謝振裕	30,000
台北市	電研所	92	王榮興	1,000	台北市	國貿	56	田方城	10,000	台北市	電機	80	蕭地域	50,000
台北市	國貿	64	陳芳玲	1,000	台北市	國貿	63	陳春枝	20,000	台北市	會計	71	翁素美	10,000
					台北市	統計	64	黃輝慶	20,000					



謝謝學長姊們的熱情贊助！

廣告贊助櫥窗名錄

SIMURGH



360°
WOMAN

SS / 2023
BASIC
COLLECTION

購物商城



LINE官方

